



# รายงานการประเมินตนเอง

(Self-Assessment Report: SAR)

ประจำปีการศึกษา ๒๕๖๓



วิทยาลัยการอาชีพสุโขทัย-ลก  
อาชีวศึกษาจังหวัดนราธิวาส  
สำนักงานคณะกรรมการการอาชีวศึกษา  
กระทรวงศึกษาธิการ

## คำนำ

ตามพระราชบัญญัติการศึกษาแห่งชาติ พ.ศ. ๒๕๔๒ แก้ไขเพิ่มเติม (ฉบับที่ ๓) พ.ศ. ๒๕๕๓ หมวด ๖ มาตรฐานและการประกันคุณภาพการศึกษา มาตราที่ ๔๗ กำหนดให้มีระบบการประกันคุณภาพและมาตรฐานการศึกษาทุกระดับประกอบด้วย ระบบการประกันคุณภาพภายใน ระบบการประกันคุณภาพภายนอก มาตราที่ ๔๘ กำหนดให้มีหน่วยงานต้นสังกัด และสถานศึกษาจัดให้มีระบบประกันคุณภาพภายในสถานศึกษา โดยให้ถือว่าการประกันคุณภาพภายในเป็นส่วนหนึ่งของกระบวนการบริหารการศึกษาที่ต้องดำเนินการอย่างต่อเนื่อง โดยมีการจัดทำรายงานประจำปีเสนอต่อหน่วยงานต้นสังกัด หน่วยงานที่เกี่ยวข้องและเปิดเผยต่อสาธารณชน เพื่อนำไปสู่การพัฒนาคุณภาพและมาตรฐานการศึกษาเป็นการรองรับการประกันคุณภาพภายนอกต่อไป

วิทยาลัยฯ ตระหนักถึงความสำคัญของการดำเนินการประกันคุณภาพมาตรฐานการศึกษาเป็นอย่างยิ่ง จึงได้จัดทำเอกสารรายงานผลการประเมินตนเอง (Self - Assessment Report : SAR) ตามแนวทางที่สำนักงานคณะกรรมการอาชีวศึกษากำหนดภายในกรอบมาตรฐานการอาชีวศึกษา การประกันคุณภาพภายใน ๓ มาตรฐาน ๙ ประเด็น เพื่อให้หน่วยงานต้นสังกัดคณะกรรมการสถานศึกษา ชุมชน และผู้ปกครอง รวมทั้งสำนักงานรับรองมาตรฐานและการประเมินคุณภาพการศึกษาองค์การมหาชน (สมศ.) เพื่อการประกันคุณภาพภายนอกได้รับทราบ

วิทยาลัยฯ ขอขอบคุณ สาขาวิชา สาขางาน คณะกรรมการประเมินผลการประกันคุณภาพ และบุคลากรทุกฝ่ายที่ให้ความร่วมมือและสนับสนุนการประเมินคุณภาพภายในสถานศึกษาส่งผลให้รายงานการประเมินตนเองของวิทยาลัยฯ ในครั้งนี้สำเร็จลงได้ดี

วิทยาลัยการอาชีพสุโขทัย  
พฤษภาคม ๒๕๖๔

# สารบัญ

เรื่อง	หน้า
คำนำ	
คำชี้แจง	
สารบัญ	
ส่วนที่ ๑ บทสรุปสำหรับผู้บริหาร	๑
ส่วนที่ ๒ ข้อมูลพื้นฐานของสถานศึกษา	๕
ส่วนที่ ๓ มาตรฐานการศึกษาของสถานศึกษา	๓๑
ส่วนที่ ๔ รายงานการประเมินคุณภาพการศึกษาตามมาตรฐานการศึกษาของสถานศึกษา	๓๓
ส่วนที่ ๕ ผลการประเมินคุณภาพการศึกษาของสถานศึกษาตามมาตรฐานการอาชีวศึกษา พ.ศ.๒๕๖๑	๔๕
ส่วนที่ ๖ ผลการประเมินคุณภาพการศึกษาของสถานศึกษาตามบริบทของสถานศึกษาที่กำหนดเพิ่มเติม	๕๐
ส่วนที่ ๗ แผนพัฒนาการจัดการศึกษาของสถานศึกษา	๕๑

## ภาคผนวก

- ก) แนวทางการเขียนบทสรุปรายงานผลการประเมินตนเอง (Self Assessment Report : SAR)
- ข) รางวัลที่สถานศึกษา ครู บุคลากร และผู้เรียนได้รับ
- ค) เอกสาร หลักฐาน ที่ใช้อ้างอิง

ส่วนที่ ๑  
บทสรุปสำหรับผู้บริหาร

## ส่วนที่ ๑

### บทสรุปสำหรับผู้บริหาร

การพัฒนาคุณภาพการศึกษาของสถานศึกษาในรอบปีการศึกษาที่จัดทำรายงานการประเมินตนเองของสถานศึกษา ประกอบด้วยการสรุปสาระสำคัญ ดังนี้

๑. การพัฒนาคุณภาพการศึกษาของสถานศึกษาตามมาตรฐานการศึกษาของสถานศึกษา การนำแผนสู่การปฏิบัติให้ประสบความสำเร็จ บรรลุตามเป้าหมายได้อย่างมีประสิทธิภาพและ ประสิทธิภาพของสถานศึกษามีแนวทางดำเนินการ ดังนี้

#### ๑. การนำแผนสู่การปฏิบัติ

๑.๑ ประชุมสร้างความรู้ความเข้าใจสาระสำคัญขององค์ประกอบต่าง ๆ ในแผนให้กับบุคลากร คณะกรรมการสถานศึกษา ได้รับทราบ และมีส่วนร่วมให้การสนับสนุนเพื่อให้การนำแผนสู่การปฏิบัติอย่างมีประสิทธิภาพ

๑.๒ ผู้บริหารสถานศึกษา ส่งเสริมสนับสนุน กำกับติดตามให้การดำเนินงานเป็นไปตามแผน ที่กำหนด

๑.๓ คณะกรรมการที่ได้รับมอบหมายและบุคลากรที่เกี่ยวข้องให้ความร่วมมือ แสวงหาประสาน เครือข่ายภายนอก และภาคเอกชนเข้าร่วมพัฒนาการดำเนินงานตามแผน

๑.๔ จัดให้มีการกำกับ ติดตาม และประเมินผลที่มุ่งเน้นการประเมินเพื่อพัฒนาปรับปรุง การดำเนินงาน โดยมีตัวชี้วัดความสำเร็จเป็นเป้าหมายสำคัญ

๑.๕ จัดทำระบบข้อมูลสารสนเทศให้ถูกต้อง เป็นปัจจุบัน สามารถบริการได้ตรงตาม ความต้องการและทันต่อการเปลี่ยนแปลง

#### ๒. การกำกับ ติดตามและประเมินผล

๒.๑ ติดตามและประเมินผลการใช้จ่ายงบประมาณ หรือการใช้ทรัพยากรต่าง ๆ ที่ใช้ในโครงการตามแผน ว่าเป็นไปตามที่ได้กำหนดในโครงการ/กิจกรรม มากน้อยเพียงใด

๒.๒ กำกับ ติดตาม และประเมินผลกระบวนการในการปฏิบัติงานว่าเป็นไปตามแผน/กิจกรรมที่กำหนดไว้หรือไม่ มีปัญหาและอุปสรรคอย่างไรบ้าง

๒.๓ การติดตามและประเมินผลสัมฤทธิ์ของการดำเนินงานโครงการ ว่าเป็นไปตาม วัตถุประสงค์ของโครงการ เป้าประสงค์ และตัวชี้วัดที่กำหนดไว้มากน้อยเพียงใด

๒.๔ สรุปและจัดทำรายงานผลการดำเนินงานตามแผน

#### จุดเด่น

๑. เป็นสถานศึกษาด้านวิชาชีพที่มีสถานศึกษาเดียวในพื้นที่อำเภอสุโขทัย-ลก

๒. สถานศึกษามีศักยภาพในการผลิตนักเรียนนักศึกษาที่มีคุณภาพได้มาตรฐานเป็นที่ยอมรับของท้องถิ่นด้านธุรกิจบริการ

๓. สถานศึกษามีการจัดการเรียนการสอนที่หลากหลาย ทั้งระดับประกาศนียบัตรวิชาชีพ ระดับประกาศนียบัตรวิชาชีพชั้นสูง ระบบทวิภาคี ระบบภาคี

๔. สถานศึกษาเป็นองค์กรแห่งการเรียนรู้ด้านวิชาการและวิชาชีพ

๕. สถานศึกษามีเครือข่ายความร่วมมือทั้งในประเทศและต่างประเทศ
๖. สถานศึกษามีวัฒนธรรมองค์กรที่เข้มแข็ง
๗. ครูของสถานศึกษามีวุฒิการศึกษาตรงตามสาขาวิชาชีพและประสบการณ์ ในการปฏิบัติงาน
๘. ผู้เรียนและผู้สำเร็จการศึกษามีความรู้ทักษะวิชาชีพและคุณธรรม จริยธรรม เป็นที่ยอมรับของสังคม

### จุดที่ควรพัฒนา

๑. ส่งเสริมและพัฒนางานวิจัย นวัตกรรม สิ่งประดิษฐ์ อย่างต่อเนื่อง
๒. ติดตั้งระบบเครือข่ายอินเทอร์เน็ตให้ครอบคลุมทุกพื้นที่ในสถานศึกษา
๓. ส่งเสริมการพัฒนาตนเอง และพัฒนาวิชาชีพครูที่ได้รับการยอมรับหรือเผยแพร่
๔. วางแผนงาน/โครงการ เพื่อลดจำนวนนักเรียน นักศึกษา ออกกลางคัน

### ข้อเสนอแนะเพื่อการพัฒนา

๑. ควรมีการพัฒนาจัดทำวิจัยอย่างต่อเนื่อง
๒. ควรปรับปรุงระบบเครือข่ายอินเทอร์เน็ตของสถานศึกษาให้ครอบคลุมทุกพื้นที่
๓. ควรมีการพัฒนาครูให้ตรงกับการพัฒนาวิชาชีพอย่างต่อเนื่อง

## ๒. การสร้างความเชื่อมั่นให้แก่ผู้มีส่วนเกี่ยวข้อง

สถานศึกษาได้ดำเนินการจัดกิจกรรมการเรียนการสอน ที่สอดคล้องกับพระราชบัญญัติการศึกษาแห่งชาติ (พรบ.) สร้างคนดี สร้างคนเก่ง และสามารถอยู่ในสังคมอย่างมีความสุข โดยจัดการศึกษาที่สอดคล้องกับหลักสูตร และตรงตามความต้องการของตลาดแรงงาน ท้องถิ่น ทั้งนี้ ได้บูรณาการจัดการศึกษาร่วมกันทั้งภาครัฐและเอกชน โดยสถานศึกษามีการจัดทำโครงการลงนามความร่วมมือกับหน่วยงานราชการ สถานประกอบการในพื้นที่อำเภอสุโขทัย-ลก และในอำเภอใกล้เคียง โดยมีการสำรวจจากหน่วยงานราชการ สถานประกอบการจากนักเรียน นักศึกษาเข้าฝึกประสบการณ์ในแต่ละปีการศึกษา และหน่วยงานราชการที่นักเรียน นักศึกษาที่ศึกษาระบบ ทวิภาคี เข้าร่วมลงนามความร่วมมือระหว่างหน่วยงานราชการ สถานประกอบการ และสถานศึกษาได้ร่วมมือกับ อำเภอ ตำบล หมู่บ้าน และสถานประกอบการ โดยมีการออกอำเภอเคลื่อนที่ , FIX IT Center , โครงการรอมฎอน สัมพันธ์ , โครงการลงนามความร่วมมือกับสถานประกอบการ , โครงการปฏิบัติการตรวจเข้มข้นรถโดยสารประจำ ทางหมวด ๒ หมวด ๓ ตามความร่วมมือ ระหว่างสำนักคณะกรรมการการอาชีวศึกษา กับขนส่งทางบก

## ๓. การจัดการศึกษาของสถานศึกษาที่บรรลุเป้าประสงค์ของหน่วยงานต้นสังกัด

วิทยาลัยการอาชีพสุโขทัย-ลก ได้ดำเนินกิจกรรมการเรียนการสอนที่สอดคล้องกับพระราชบัญญัติการศึกษา แห่งชาติ โดยการสร้างเยาวชนของชาติให้เป็นคนดี คนเก่ง และสามารถอยู่ในสังคมอย่างมีความสุข โดยผ่านกระบวนการ จัดการดำเนินโครงการต่าง ๆ ที่สอดคล้องกับความต้องการของตลาดแรงงาน มีการใช้ภูมิปัญญาท้องถิ่นมาเพิ่มเติม เพื่อให้มีความหลากหลายทางประสบการณ์มากยิ่งขึ้น สร้างการมีส่วนร่วมทุกภาคส่วนในการจัดการศึกษาทั้งภาครัฐ เอกชน และต่างประเทศ จากการดำเนินการดังกล่าว วิทยาลัยการอาชีพสุโขทัย-ลก จึงบรรลุเป้าประสงค์ของ หน่วยงานต้นสังกัดอย่างเป็นภาคภูมิใจ

แผนยุทธศาสตร์การพัฒนาระบบอาชีวศึกษา พ.ศ. ๒๕๖๐ - ๒๕๗๕

๑. การจัดการอาชีวศึกษาเพื่อความมั่นคงของสังคมและประเทศชาติ
๒. การผลิตและพัฒนากำลังคนด้านอาชีวศึกษาเพื่อสร้างขีดความสามารถในการแข่งขัน ของประเทศ
๓. การพัฒนาศักยภาพกำลังคนด้านอาชีวศึกษาให้มีสมรรถนะสอดคล้องกับความต้องการ ในการพัฒนาประเทศ

๔. การสร้างโอกาส ความเสมอภาค และความเท่าเทียมในด้านอาชีวศึกษา
๕. การจัดการอาชีวศึกษาเพื่อสร้างเสริมคุณภาพชีวิตที่เป็นมิตรกับสิ่งแวดล้อม
๖. การพัฒนาประสิทธิภาพของระบบการบริหารจัดการอาชีวศึกษา

แผนยุทธศาสตร์การพัฒนาศึกษา พ.ศ. ๒๕๖๒ -๒๕๖๖ วิทยาลัยการอาชีพสุโขทัย

๑. พัฒนาศึกษาให้เป็นสังคมแห่งการเรียนรู้ด้านอาชีวศึกษา
๒. พัฒนาการจัดการเรียนการสอนอาชีวศึกษา และฝึกอบรมวิชาชีพให้มีคุณภาพ ตามมาตรฐานคุณวุฒิอาชีวศึกษา
๓. สร้างเครือข่ายและส่งเสริมความร่วมมือในการจัดการอาชีวศึกษา และฝึกอบรมวิชาชีพ
๔. ขยายโอกาสด้านวิชาการและวิชาชีพสู่สังคมแห่งการเรียนรู้
๕. สนับสนุนการวิจัย นวัตกรรม เทคโนโลยี และการสื่อสาร เพื่อพัฒนาองค์ความรู้ ด้านวิชาชีพ
๖. จัดการศึกษาให้ทันต่อการเปลี่ยนแปลงด้านเทคโนโลยี

#### ๔. การพัฒนาคุณภาพการศึกษาของสถานศึกษาที่เป็นแบบอย่างที่ดี (Best Practice)

##### ๔.๑ ความเป็นมาและความสำคัญ

การจัดการศึกษาเรียนรู้ร่วมหลักสูตรอาชีวศึกษาและมัธยมศึกษาตอนปลาย (ทวิศึกษา) คือการจัดการศึกษาตามหลักสูตรประกาศนียบัตรวิชาชีพ (ปวช.) ให้แก่ผู้เรียนในระดับมัธยมศึกษาตอนปลายที่มีความประสงค์จะเรียนในสายวิชาชีพ เมื่อผู้เรียนสำเร็จการศึกษาครบตามหลักสูตรจะได้รับประกาศนียบัตรรับรองวุฒิการศึกษา ทั้งในระดับมัธยมศึกษาปีที่ ๖ และระดับประกาศนียบัตรวิชาชีพพร้อมกัน การจัดการศึกษารูปแบบทวิศึกษาเป็นแนวคิดใหม่และเป็นการสร้างนวัตกรรมในการจัดการศึกษารูปแบบใหม่ที่เป็นการเพิ่มโอกาสทางการศึกษาให้ผู้เรียนในระดับมัธยมศึกษาตอนปลาย (ม.๖) ในการศึกษาทางด้านวิชาชีพ เพื่อเพิ่มทักษะและความรู้ความสามารถต่าง ๆ ซึ่งเป็นพื้นฐานสำคัญในการประกอบอาชีพ รวมทั้งเพิ่มโอกาสในการมีงานทำมากกว่าการมีวุฒิการศึกษา ระดับมัธยมศึกษาตอนปลาย (ม.๖) เพียงอย่างเดียว เป็นความร่วมมือการจัดการศึกษาระหว่างสำนักงานคณะกรรมการการอาชีวศึกษา สำนักงานคณะกรรมการการศึกษาขั้นพื้นฐาน และสถานประกอบการต่าง ๆ ในการจัดทำหลักสูตรการเรียนการสอนร่วมกัน การเทียบโอนหน่วยกิต รวมทั้งการฝึกงานในสถานประกอบการ แนวคิดในการจัดการศึกษารูปแบบคูขนาน เริ่มต้นเมื่อปี ๒๕๕๓ ภายใต้โครงการ “ร้อยเอ็ดโมเดล” โดยหลังจากได้มีประกาศกระทรวงศึกษาธิการ เรื่องการกำหนดเขตพื้นที่การศึกษามัธยมศึกษา ลงวันที่ ๑๘ สิงหาคม ๒๕๕๓ และกระทรวงศึกษาธิการได้มีประกาศเรื่องการจัดการศึกษาเรียนรู้ร่วมหลักสูตรอาชีวศึกษาและมัธยมศึกษาตอนปลาย (ทวิศึกษา) เมื่อวันที่ ๒๗ ตุลาคม ๒๕๕๘ หลังจากมีโครงการนำร่องของการจัดการเรียนการสอนรูปแบบทวิศึกษา พบว่าจำนวนผู้เรียนสายสามัญที่สมัครเข้าร่วมโครงการเรียนในรูปแบบดังกล่าวมีจำนวนเพิ่มสูงขึ้นอย่างต่อเนื่อง หลักการสำคัญในการจัดการศึกษารูปแบบทวิศึกษา คือ การส่งเสริมและสนับสนุนให้ผู้เรียนในสถานศึกษาสายสามัญที่ตั้งอยู่ในพื้นที่ห่างไกล หรือไม่มีสถานศึกษาอาชีวศึกษาในบริเวณใกล้เคียง ได้เข้าสู่ระบบการอาชีวศึกษาที่เป็นการปูพื้นฐานเพื่อการประกอบอาชีพในสาขาอาชีพต่าง ๆ

สรุปแล้วทวิศึกษา คือ การจัดการศึกษาทางเลือกสำหรับผู้เรียนระดับมัธยมศึกษาตอนปลาย ที่มีความประสงค์จะเรียนควบคู่กันทั้งสายสามัญและสายอาชีพ เมื่อครบกำหนดตามหลักสูตรผู้เรียนสามารถสำเร็จการศึกษาทั้งหลักสูตรมัธยมศึกษาตอนปลายและสายอาชีพไปพร้อมกัน ทั้งนี้ได้มีกำหนดการจัดการเรียนการสอน

โดยวิธีทำความตกลงร่วมมือกันระหว่างสถานศึกษาที่เปิดสอนมัธยมศึกษา กับสถานศึกษาที่เปิดสอนหลักสูตรประกาศนียบัตรวิชาชีพ เป้าหมายการอาชีวศึกษา มาตรา ๖ พระราชบัญญัติการอาชีวศึกษา เพื่อผลิตและพัฒนากำลังคนในด้านวิชาชีพระดับฝีมือ ระดับเทคนิคและระดับเทคโนโลยี รวมทั้งเป็นการยกระดับการศึกษาวิชาชีพให้สูงขึ้นเพื่อให้สอดคล้องกับความต้องการของตลาดแรงงาน โดยนำความรู้ในทางทฤษฎีอันเป็นสากลและภูมิปัญญาไทยมาพัฒนาผู้รับการศึกษาให้มีความรู้ความสามารถในทางปฏิบัติและสมรรถนะ จนสามารถนำไปประกอบอาชีพในลักษณะผู้ปฏิบัติหรือผู้ประกอบการโดยอิสระได้ คุณภาพผู้สำเร็จการศึกษาทุกระดับคุณวุฒิ ประเภทวิชา และสาขาวิชาต่าง ๆ จะต้องครอบคลุมอย่างน้อย ๓ ด้าน คือ ๑. ด้านคุณลักษณะที่พึงประสงค์ ๒. ด้านสมรรถนะหลักและสมรรถนะทั่วไป ๓. ด้านสมรรถนะวิชาชีพ

#### ๔.๒ วัตถุประสงค์

๑. เพื่อเพิ่มโอกาสทางการศึกษาด้านอาชีวศึกษาแก่ประชาชนวัยเรียนและวัยทำงานตามความถนัดและความสนใจ
๒. เพื่อขยายกลุ่มเป้าหมายไปสู่ผู้เรียนระดับมัธยมศึกษาตอนปลายในการเข้าสู่หลักสูตรอาชีวศึกษา
๓. เพื่อเป็นทางเลือกสำหรับผู้เรียนในระดับมัธยมศึกษาตอนปลายที่มีความประสงค์ที่จะเรียนควบคู่ไปกับหลักสูตรประกาศนียบัตรวิชาชีพ

#### ๔.๓ กรอบแนวคิด (ถ้ามี)

-

#### ๔.๔ วิธีการดำเนินงาน

๑. สำรวจความต้องการในการเปิดการเรียนหลักสูตรไปยังโรงเรียนในพื้นที่
๒. ประชุมผู้บริหารและผู้ที่เกี่ยวข้องที่มีความประสงค์จะเปิดการเรียนร่วมหลักสูตร
๓. จัดทำแผนการเรียนร่วมหลักสูตร
๔. จัดทำตารางเรียน
๕. จัดการเรียนการสอนร่วมระหว่างสถานศึกษา
๖. นิเทศการเรียนการสอน
๗. วัดและประเมินผลการเรียน

#### ๔.๕ ผลการดำเนินงาน

มีโรงเรียนที่จัดการเรียนการสอนร่วมหลักสูตร จำนวน ๓ โรงเรียน

- โรงเรียนธัญธารวิทยา อำเภอสุโขทัย จังหวัดนราธิวาส
- โรงเรียนสุโขทัย-ลก อำเภอสุโขทัย-ลก จังหวัดนราธิวาส
- โรงเรียนเวียงสุวรรณ อำเภอแว้ง จังหวัดนราธิวาส

#### ๔.๖ ประโยชน์ที่ได้รับ

๑. นักเรียนมีโอกาสทางการศึกษาด้านอาชีวศึกษาและสามารถทำงานตามความถนัดและความสนใจ
๒. นักเรียนระดับชั้นมัธยมศึกษาตอนปลายสามารถเข้าสู่หลักสูตรอาชีวศึกษา
๓. นักเรียนในระดับมัธยมศึกษาตอนปลายที่มีความประสงค์จะเรียนควบคู่ไปกับหลักสูตรประกาศนียบัตรวิชาชีพ



ส่วนที่ ๒  
ข้อมูลพื้นฐานของสถานศึกษา

## ส่วนที่ ๒

### ข้อมูลพื้นฐานของสถานศึกษา

ข้อมูลพื้นฐานของสถานศึกษาประกอบด้วยสาระที่สำคัญ ดังนี้

#### ๒.๑ ข้อมูลเกี่ยวกับสถานศึกษา

##### ๒.๑.๑ ที่ตั้ง

ชื่อสถานศึกษา	วิทยาลัยการอาชีพสุโขทัย
ที่ตั้ง	๑๒๓ หมู่ที่ ๗ ตำบลป่าเสม็ด อำเภอสุโขทัย จังหวัดนครราชสีมา
โทรศัพท์	๐๗๓-๖๔๖๕๖๖ โทรสาร. ๐๗๓-๖๔๖-๕๖๖
Website	<a href="http://www.sk.ac.th">www.sk.ac.th</a>
E-mail	<a href="mailto:skcolok@hotmail.com">skcolok@hotmail.com</a>
สังกัด	สำนักงานคณะกรรมการการอาชีวศึกษา



## ๒.๑.๒ ประวัติสถานศึกษาโดยสังเขป

สืบเนื่องจาก เมื่อปี พ.ศ. ๒๕๓๕ การเรียนหลักสูตรระยะสั้นของวิทยาลัยสารพัดช่างนราธิวาส ได้รับความสนใจจากประชาชนในพื้นที่อำเภอสุโงโก-ลกและอำเภอใกล้เคียงเป็นจำนวนมากจึงมีการร้องขอให้วิทยาลัยสารพัดช่างนราธิวาสเปิดการสอนหลักสูตรระยะสั้นขึ้นที่อำเภอสุโงโก-ลก ทางวิทยาลัยสารพัดช่างนราธิวาสจึงได้เปิดสอนวิชาชีพหลักสูตรระยะสั้นขึ้นที่อำเภอสุโงโก-ลก ตามที่ประชาชนร้องขอโดยใช้อาคารเรียนโรงเรียนบ้านสุโงโก-ลก เป็นการชั่วคราว ต่อมาเมื่อ วันที่ ๒๒ กันยายน ๒๕๓๕ กรมอาชีวศึกษาได้นำนางคำ บุญรักษ์ เข้าเฝ้าสมเด็จพระเทพรัตนราชสุดาสยามบรมราชกุมารีฯ เพื่อทูลเกล้าถวายที่ดิน จำนวน ๑ แปลง เนื้อที่ ๗ ไร่ ๑ งาน ตั้งอยู่ที่ ตำบลปาเสมัส อำเภอสุโงโก-ลก จังหวัดนราธิวาส โดยมีวัตถุประสงค์เพื่อใช้เป็นที่ก่อสร้างวิทยาลัยสารพัดช่างนราธิวาส สาขาสุโงโก-ลก และสมเด็จพระเทพรัตนราชสุดาสยามบรมราชกุมารีฯ ทรงพระราชทานที่ดินดังกล่าวแก่กรมอาชีวศึกษา เพื่อใช้ประโยชน์ตามวัตถุประสงค์ของผู้บริจาค

ดังนั้นในปี พ.ศ. 2537 วิทยาลัยสารพัดช่างนราธิวาสโดยนายมาโนชญ์ เนาวสินธุ์ซึ่งดำรงตำแหน่งผู้อำนวยการอยู่ในขณะนั้นได้ขออนุมัติกรมอาชีวศึกษาให้วิทยาลัยสารพัดช่างนราธิวาส สาขาอำเภอสุโงโก-ลก เป็นสถานศึกษาใหม่แยกจากวิทยาลัยสารพัดช่างนราธิวาสพร้อมทั้งเปลี่ยนชื่อใหม่เป็น วิทยาลัยการอาชีพสุโงโก-ลก เพราะในระยะเวลา ๒ ปี ที่เปิดสอนมีประชาชนสนใจและมีความต้องการเรียนเป็นจำนวนมาก

ปี พ.ศ.๒๕๓๗ กรมอาชีวศึกษาได้ออกคำสั่งกรมอาชีวศึกษา ที่ ๓๗๔๔ /๒๕๓๗ เรื่อง แต่งตั้งผู้ประสานงานในการจัดตั้งสถานศึกษาแห่งใหม่ ลงวันที่ ๑๖ ธันวาคม ๒๕๓๗โดยกรมอาชีวศึกษาได้มีคำสั่งแต่งตั้งนายมาโนชญ์ เนาวสินธุ์ ตำแหน่งผู้อำนวยการวิทยาลัยสารพัดช่างนราธิวาส เป็นผู้ประสานงานในการจัดตั้งวิทยาลัยการอาชีพสุโงโก-ลกจังหวัดนราธิวาส อีกตำแหน่งหนึ่งเนื่องจากที่ดินที่ได้รับพระราชทานจำนวน ๗ ไร่เศษที่มีอยู่เดิมนั้นไม่เพียงพอกับการจัดตั้งวิทยาลัยการอาชีพสุโงโก-ลก ผู้ประสานงานในการจัดตั้งจึงได้ติดต่อประสานงานเพื่อขอใช้ที่ดินของโครงการชลประทานมูโนะอำเภอสุโงโก-ลก จังหวัดนราธิวาส ซึ่งเป็นที่ดินราชพัสดุ เนื้อที่ทั้งสิ้นประมาณ ๕๐ ไร่ ตั้งอยู่ที่ หมู่ ๓ ตำบลปาเสมัส อำเภอสุโงโก-ลก

ปี พ.ศ. ๒๕๓๘กรมอาชีวศึกษาได้ออกคำสั่งกรมอาชีวศึกษา ที่ ๓๔๘๐/๒๕๓๘ เรื่อง แต่งตั้งผู้ทำหน้าที่ผู้อำนวยการวิทยาลัยและผู้ช่วยผู้อำนวยการวิทยาลัยลงวันที่ ๓๐ พฤศจิกายน ๒๕๓๘ ได้แต่งตั้งนายชม จันทร์เมือง ตำแหน่งผู้ช่วยผู้อำนวยการวิทยาลัยเกษตรกรรมสงขลา ทำหน้าที่ผู้อำนวยการวิทยาลัยการอาชีพสุโงโก-ลก และแต่งตั้งนายประดิษฐ์ เทพพรหม อาจารย์ ๒ระดับ๖ วิทยาลัยเทคนิคนราธิวาส และนายสมบัติ ธนรัช อาจารย์ ๒ ระดับ ๖ วิทยาลัยเทคนิคหาดใหญ่ ทำหน้าที่ผู้ช่วยผู้อำนวยการวิทยาลัยการอาชีพสุโงโก-ลก เนื่องจากนายสมบัติ ธนรัช มีความจำเป็นส่วนตัวและได้บันทึกไม่รับหน้าที่ผู้ช่วยผู้อำนวยการ ปี พ.ศ. ๒๕๓๙ กรมอาชีวศึกษา จึงได้แต่งตั้งผู้ช่วยผู้อำนวยการเพิ่มเติมอีกโดยคำสั่งกรมอาชีวศึกษา ที่ ๒๗๑๘/๒๕๔๐ เรื่องแต่งตั้งทำหน้าที่ผู้ช่วยผู้อำนวยการวิทยาลัยให้นายมงคล กินแหลม ตำแหน่งอาจารย์ ๒ ระดับ ๖ วิทยาลัยเกษตรและเทคโนโลยีนราธิวาส ทำหน้าที่ผู้ช่วยผู้อำนวยการวิทยาลัยการอาชีพสุโงโก-ลก

ปี พ.ศ.๒๕๓๙ นายชม จันทร์เมืองและนายประดิษฐ์ เทพพรหม ได้รับทราบคำสั่งดังกล่าวแล้วจึงได้ดำเนินการติดต่อประสานการขอใช้ที่ดินต่อเนื่องจากที่วิทยาลัยสารพัดช่างนราธิวาสโดยได้ติดต่อประสานงานกับหน่วยงานต่าง ๆ ดังต่อไปนี้ โครงการชลประทานมูโนะ กรมชลประทาน ราชพัสดุจังหวัดนราธิวาส และกรมธนารักษ์ เพื่อจัดทำรายละเอียดขอใช้ที่ดินราชพัสดุซึ่งอยู่ในความครอบครองดูแลของโครงการชลประทานมูโนะ กรมชลประทาน จนได้รับอนุญาตให้ใช้ที่ดินราชพัสดุจากกรมธนารักษ์ ๑ แปลงเนื้อที่ ๒๒ ไร่ ๒ งาน ๙๘ ตารางวา ตั้งอยู่ที่หมู่ ๓ ตำบลปาเสมัสอำเภอสุโงโก-ลก-จังหวัดนราธิวาส เพื่อใช้เป็นที่ตั้งวิทยาลัยการอาชีพสุโงโก-ลก

ปี พ.ศ. ๒๕๓๙ กระทรวงศึกษาธิการ ได้ออกประกาศกระทรวงศึกษาธิการ เรื่อง การจัดตั้งวิทยาลัย การอาชีวพระดับอำเภอ ด้วยเหตุผลคือ กระทรวงศึกษาธิการพิจารณาเห็นควรให้ขยายการศึกษาระดับอาชีว ให้กว้างขวางยิ่งขึ้น สอดคล้องเพียงพอับความต้องการของประชาชนในชนบทและตรงความต้องการของ ตลาดแรงงานของท้องถิ่น รวมทั้งก้าวทันต่อการพัฒนาเศรษฐกิจและสังคมส่วนรวมของประเทศจึงให้มีการจัดตั้ง สถานศึกษาวิชาชีพประเภทวิทยาลัยการอาชีวขึ้นเพื่อจัดการศึกษาและฝึกอบรมวิชาชีพทุกระดับซึ่งเป็นความ ต้องการของท้องถิ่นรวมทั้งของประเทศอันจะเป็นการเสริมสร้างและพัฒนากำลังคนของประเทศไทยให้มีคุณภาพ ชีวิตที่ดียิ่งขึ้น ฉะนั้นกระทรวงศึกษาธิการ จึงได้ประกาศตั้งสถานศึกษาวิชาชีพขึ้นที่ อำเภอสุโขทัย-ลก จังหวัด นราธิวาสโดยใช้ชื่อว่า **วิทยาลัยการอาชีวสุโขทัย-ลก** สังกัดกรมอาชีวศึกษา กระทรวงศึกษาธิการ โดยประกาศ จัดตั้งเมื่อวันที่ ๒๘ พฤษภาคม ๒๕๓๙ ณ หมู่ ๓ ตำบลปาเสมัส อำเภอสุโขทัย-ลก จังหวัดนราธิวาส

ปี พ .ศ.๒๕๓๙ วิทยาลัยการอาชีวสุโขทัย-ลก ได้รับงบประมาณค่าที่ดินและสิ่งก่อสร้างจากกรม อาชีวศึกษาโดยผูกพันปีงบประมาณ ๒๕๓๙, ๒๕๔๐ และ๒๕๔๑ โดยได้รับงบประมาณทั้งสิ้น ๒๘,๐๐๐,๐๐๐ บาท (ยี่สิบแปดล้านบาทถ้วน) ให้ก่อสร้างอาคารต่าง ๆ ๗ รายการ คือ

อาคารเรียนและปฏิบัติการ ๓ ชั้น	จำนวน ๑ หลัง
อาคารสำนักงานหอประชุม	จำนวน ๑ หลัง
อาคารโรงฝึกงาน	จำนวน ๒ หลัง
บ้านพักผู้บริหารระดับ ๗-๘	จำนวน ๑ หลัง
บ้านพักครู ๖ หน่วย	จำนวน ๒ หลัง
บ้านพักภารโรง ๒ หน่วย	จำนวน ๓ หลัง
ห้องน้ำห้องส้วมนักเรียน ๓ หน่วย	จำนวน ๒ หลัง

**๒.๑.๓ การจัดการศึกษา**

ปัจจุบันวิทยาลัยจัดการศึกษาตามวัตถุประสงค์ของหลักสูตรประเภทวิชาช่างอุตสาหกรรม และประเภท วิชาพาณิชยกรรม ระดับต่าง ๆ ดังนี้

**๑. หลักสูตรประกาศนียบัตรเตรียมอาชีวศึกษา (ป.ต.อ.)** หรือโครงสร้างหลักสูตรออกแบบรองรับ นักเรียนจบประถมศึกษาปีที่ ๖ ต้องเรียนในหมวดวิชาต่างๆ รวมไม่น้อยกว่า ๘๑ หน่วยกิต (๓,๖๐๐ ชั่วโมง) ใช้เวลา ๓ ปี เน้นวิชาชีพ ๖ สาขา เรียนจบได้ประกาศนียบัตร ป.ต.อ. เทียบเท่าระดับมัธยมศึกษาตอนต้นหมวด ทักษะชีวิต ๖๓ หน่วยกิต ประกอบด้วย กลุ่มวิชาภาษาไทย กลุ่มวิชาภาษาต่างประเทศ กลุ่มวิชาวิทยาศาสตร์

กลุ่มวิชาคณิตศาสตร์ กลุ่มวิชาสังคมศึกษา กลุ่มวิชาสุขศึกษาและพลศึกษา กลุ่มวิชาศิลปะ กลุ่มวิชาการ งานอาชีพและเทคโนโลยีหมวดวิชาทักษะวิชาชีพ ๑๘ หน่วยกิต เป็นวิชาชีพบังคับ กลุ่มทักษะวิชาชีพอุตสาหกรรม กลุ่มทักษะวิชาชีพพาณิชยกรรม กลุ่มทักษะวิชาชีพศิลปกรรม กลุ่มวิชาชีพทักษะคหกรรม กลุ่มทักษะวิชาชีพ เกษตรกรรม กลุ่มทักษะวิชาชีพอุตสาหกรรมท่องเที่ยวกิจกรรมเสริมหลักสูตรไม่น้อยกว่า ๓๖๐ ชั่วโมง จัดการ เรียนรู้ทั้งในระบบและนอกระบบ สนับสนุนความร่วมมือระหว่างสถานศึกษา สถานประกอบการ ชุมชนและ ท้องถิ่น พัฒนาและจัดการศึกษาให้สอดคล้องกับความต้องการและสภาพของท้องถิ่น เพื่อเพิ่มขีดความสามารถ ในการดำรงชีวิต และโอกาสการมีงานทำ

**๒. ระดับประกาศนียบัตรวิชาชีพ (ปวช.)**หลักสูตร ๓ ปี รับผู้จบมัธยมศึกษาปีที่ ๓ (มศ.๓) หรือเทียบเท่าเข้าเรียนในระบบปกติ ประเภทวิชาช่างอุตสาหกรรม ๕ แผนกวิชา ประกอบด้วย ๕ สาขาวิชา



๕ สาขางาน ประเภทวิชาอุตสาหกรรมการท่องเที่ยว สาขางาน และ ๑ สาขาวิชา ๑ แผนกวิชา ประกอบด้วย ๑ แผนกวิชา ประกอบด้วย ๒ ประเภทวิชาพาณิชยกรรม ๓ สาขาวิชา ๓ สาขางาน ดังนี้

### ประเภทวิชาอุตสาหกรรม

๑. แผนกวิชาช่างยนต์
  - ๑.๑ สาขาวิชาช่างยนต์
    - ๑.๑.๑ สาขางานยานยนต์
๒. แผนกวิชาช่างเชื่อมโลหะ
  - ๒.๑ สาขาวิชาช่างเชื่อมโลหะ
    - ๒.๑.๑ สาขางานโครงสร้าง
๓. แผนกวิชาช่างไฟฟ้ากำลัง
  - ๓.๑ สาขาวิชาช่างไฟฟ้ากำลัง
    - ๓.๑.๑ สาขางานไฟฟ้ากำลัง
๔. แผนกวิชาช่างอิเล็กทรอนิกส์
  - ๔.๑ สาขาวิชาช่างอิเล็กทรอนิกส์
    - ๔.๑.๑ สาขางานอิเล็กทรอนิกส์
๕. แผนกวิชาช่างก่อสร้าง
  - ๕.๑ สาขาวิชาช่างก่อสร้าง
    - ๕.๑.๑ สาขางานก่อสร้าง

### ประเภทวิชาอุตสาหกรรมการท่องเที่ยว

๑. แผนกการโรงแรม
  - ๑.๑ สาขาวิชาการโรงแรม
    - ๑.๑.๑ สาขางานการโรงแรม

### ประเภทวิชาพาณิชยกรรม

๑. แผนกวิชาการบัญชี
  - ๑.๑ สาขาวิชาการบัญชี
    - ๑.๑.๑ สาขางานการบัญชี
๒. แผนกวิชาคอมพิวเตอร์ธุรกิจ
  - ๒.๑ สาขาวิชาคอมพิวเตอร์ธุรกิจ
    - ๒.๑.๑ สาขางานคอมพิวเตอร์ธุรกิจ
๓. แผนกวิชาการตลาด
  - ๓.๑ สาขาวิชาการตลาด
    - ๓.๑.๑ สาขางานการตลาด

๓. ระดับประกาศนียบัตรวิชาชีพชั้นสูง (ปวส.) หลักสูตร ๒ ปีรับผู้จบ ปวช. หรือ ม.๖ หรือเทียบเท่า เข้าเรียนในระบบปกติ ระบบทวิภาคี ประเภทวิชาอุตสาหกรรม พาณิชยกรรม อุตสาหกรรม และประเภทวิชาเกษตรกรรม ประกอบด้วย ดังนี้

### ประเภทวิชาอุตสาหกรรม

๑. แผนกวิชาช่างยนต์
  - ๑.๑ สาขาวิชาเทคนิคเครื่องกล
    - ๑.๑.๑ สาขางานเทคนิคยานยนต์

๒. แผนกวิชาช่างไฟฟ้ากำลัง
  - ๒.๑ สาขาวิชาไฟฟ้า
    - ๒.๑.๑ สาขางานไฟฟ้ากำลัง
๓. แผนกวิชาช่างก่อสร้าง
  - ๓.๑ สาขาวิชาช่างก่อสร้าง
    - ๓.๑.๑ สาขางานก่อสร้าง

#### **ประเภทวิชาอุตสาหกรรมการท่องเที่ยว**

๑. แผนกการโรงแรมและการท่องเที่ยว
  - ๑.๑ สาขาวิชาการโรงแรม
    - ๑.๑.๑ สาขางานการโรงแรม

#### **ประเภทวิชาพาณิชยกรรม**

๑. แผนกวิชาการบัญชี
  - ๑.๑ สาขาวิชาการบัญชี
    - ๑.๑.๑ สาขางานการบัญชี
๒. แผนกวิชาคอมพิวเตอร์ธุรกิจ
  - ๒.๑ สาขาวิชาเทคโนโลยีธุรกิจดิจิทัล
    - ๒.๑.๑ สาขางานธุรกิจดิจิทัล
๓. แผนกวิชาการตลาด
  - ๓.๑ สาขาวิชาการตลาด
    - ๓.๑.๑ สาขางานการตลาด

#### **ประเภทวิชาเกษตรกรรม**

๑. แผนกวิชาเกษตรศาสตร์
  - ๑.๑ สาขาวิชาเกษตรศาสตร์
    - ๑.๑.๑ สาขางานการเกษตร

**๕.การจัดการศึกษาเรียนรู้ร่วมหลักสูตรอาชีวศึกษาและมัธยมศึกษาตอนปลาย (ทวิศึกษา)** คือการจัดการศึกษาตามหลักสูตรประกาศนียบัตรวิชาชีพ (ปวช.) ให้แก่ผู้เรียนระดับมัธยมศึกษาตอนปลายที่มีความประสงค์จะเรียนในสายวิชาชีพ เมื่อผู้เรียนสำเร็จการศึกษาครบตามหลักสูตรจะได้รับประกาศนียบัตรรับรองวุฒิการศึกษาทั้งในระดับมัธยมศึกษาปีที่ ๖ และระดับประกาศนียบัตรวิชาชีพพร้อมกัน

#### **กลุ่มเป้าหมาย**

สำนักงานคณะกรรมการการศึกษาขั้นพื้นฐาน

- ขยายโอกาสตะเวนชายแดน
- ราชประชานุเคราะห์
- การศึกษาสงเคราะห์
- สถานศึกษาทั่วไปที่มีนักเรียนต้องการเรียน ๒ ระบบ

#### **วัตถุประสงค์**

๑. เพื่อเพิ่มโอกาสทางการศึกษาด้านอาชีวศึกษาแก่ประชาชนวัยเรียนและวัยทำงาน
๒. เพื่อขยายกลุ่มเป้าหมายไปสู่ผู้เรียนระดับมัธยมศึกษาตอนปลายในการเข้าสู่หลักสูตรอาชีวศึกษา

๓. เพื่อเป็นทางเลือกสำหรับผู้เรียนในระดับมัธยมศึกษาตอนปลายที่มีความประสงค์จะเรียนควบคู่ไปกับหลักสูตรประกาศนียบัตรวิชาชีพ (ปวช.)

**๕. การจัดทำอาชีพศึกษาระบบทวิภาคี** สถานประกอบการและโรงเรียนเยาวชนที่เข้าร่วมฝึกอาชีพในโครงการอาชีพศึกษาระบบทวิภาคีนั้นจะมี ๒ สถานภาพในบุคคลเดียวกัน คือ เป็นนักเรียน นักศึกษาในโรงเรียน และในขณะเดียวกันก็เป็นพนักงานฝึกอาชีพของสถานประกอบการด้วยการจัดทำอาชีพศึกษาระบบทวิภาคีเป็นการจัดการศึกษาด้านอาชีพอีกรูปแบบหนึ่ง ซึ่งการศึกษาในระบบนี้ผู้เรียนหรือผู้ฝึกหัด (Trainee) จะต้องเรียนรายวิชาสามัญรายวิชาชีพพื้นฐานโดยเรียนและฝึกปฏิบัติเบื้องต้นที่สถานศึกษา

#### ๕.๑ วัตถุประสงค์ของการฝึกอาชีพ

- ๕.๑.๑ เพื่อพัฒนาบุคลากรให้สามารถปฏิบัติงานได้อย่างมีประสิทธิภาพ
- ๕.๑.๒ เพื่อพัฒนาบุคลากรให้มีฝีมือความรู้ความสามารถและทันต่อเทคโนโลยี ตรงตามความต้องการของสถานประกอบการ
- ๕.๑.๓ เพื่อเตรียมบุคลากรทางด้านอาชีพศึกษาเข้าสู่ตลาดแรงงาน

### ๒.๑.๓ สภาพชุมชน เศรษฐกิจ และสังคมของสถานศึกษา

- ที่ตั้งอยู่ติดกับประเทศมาเลเซีย

ขนาดพื้นที่อำเภอสุโขทัย-ลก ถือได้ว่าเป็นเมืองที่ใหญ่ที่สุดในจังหวัดนราธิวาสเป็นศูนย์กลางทางด้านการค้าและการลงทุนศูนย์กลางการเงินและธนาคารที่สำคัญอีกแห่งหนึ่งของชายแดนภาคใต้เนื่องด้วยเป็นหัวเมืองเศรษฐกิจที่สำคัญมีด้านอุตสาหกรรมที่เป็นศูนย์กลางการค้าขายแลกเปลี่ยนสินค้าทั้งนำเข้า และส่งออกไปยังประเทศเพื่อนบ้าน ซึ่งมีพื้นที่ติดกับประเทศมาเลเซีย

#### ➤ ลักษณะภูมิประเทศ และภูมิอากาศ

เมืองสุโขทัย-ลก ตั้งอยู่ในเขตอิทธิพลของลมมรสุมตะวันออกเฉียงเหนือ เริ่มตั้งแต่เดือนตุลาคม ถึงกลางเดือนมกราคม และลมมรสุมตะวันตกเฉียงใต้เริ่มตั้งแต่เดือนพฤษภาคม ถึงกลางเดือนตุลาคม จากอิทธิพลของลมมรสุมดังกล่าว ส่งผลให้มีฤดูการเพียง ๒ ฤดู คือฤดูร้อน เริ่มตั้งแต่เดือนธันวาคม ถึงเดือนพฤษภาคม ซึ่งจะเป็นช่วงที่ว่างของลมมรสุมจะเริ่มตั้งแต่หลังจากหมดมรสุมตะวันออกเฉียงเหนือแล้ว อากาศจะเริ่มร้อนและอากาศจะมีอุณหภูมิสูงสุดในเดือนเมษายน แต่อากาศจะไม่ร้อนมากนัก เนื่องจากตั้งอยู่ใกล้ทะเล และฤดูฝน เริ่มตั้งแต่เดือนมิถุนายน ถึงพฤศจิกายน อำเภอสุโขทัย-ลก จะมีฝนตกทั้งในช่วงลมมรสุมตะวันออกเฉียงเหนือ จะมีฝนตกชุกมากกว่า เนื่องจากพัดผ่านอ่าวไทย ส่วนลมมรสุมตะวันตกเฉียงใต้จะถูกเทือกเขาบรรทัดปิดกั้นทำให้ฝนตกน้อยลง

#### ➤ การปกครอง การปกครองท้องถิ่น

อำเภอสุโขทัย-ลก ประกอบด้วยองค์การปกครองส่วนท้องถิ่น แบ่งออกเป็น ๔ แห่ง ได้แก่

๑. เทศบาลเมืองสุโขทัย-ลก
๒. องค์การบริหารส่วนตำบลปาเสมัส ครอบคลุมพื้นที่ตำบลปาเสมัสทั้งตำบล
๓. องค์การบริหารส่วนตำบลมูโนะ ครอบคลุมพื้นที่ตำบลมูโนะทั้งตำบล
๔. องค์การบริหารส่วนตำบลบูโยะ ครอบคลุมพื้นที่ตำบลบูโยะทั้งตำบล

เทศบาลเมืองสุโขโกลก หรือเมืองสุโขโกลก ตั้งอยู่ในพื้นที่ตำบลสุโขโกลก อำเภอสุโขโกลก จังหวัดนราธิวาส ถือได้ว่าเป็นเมืองที่ใหญ่ที่สุดในจังหวัดนราธิวาส เป็นศูนย์กลางทางการค้าและการลงทุน ศูนย์กลางการเงินและธนาคารที่สำคัญอีกแห่งหนึ่งของชายแดนภาคใต้เนื่องด้วยเป็นหัวเมืองเศรษฐกิจที่สำคัญ มีด้านศุลกากรที่เป็นศูนย์กลางการค้าชายแดนเปลี่ยนสินค้า ทั้งนำเข้า และส่งออกไปยังประเทศเพื่อนบ้าน มาเลเซีย ประชากรประชากรอำเภอสุโขโกลกมีหลายเชื้อชาติ มีชาวไทย ชาวไทยเชื้อสายมลายู ชาวไทยเชื้อสายจีน และชาวมลายู ศาสนา ประชาชนชาวไทยและไทยเชื้อสายจีนส่วนใหญ่ในเขตเมืองจะนับถือศาสนา พุทธและศาสนาคริสต์ ชาวไทยมุสลิมนับถือศาสนาอิสลาม

#### ➤ สถานที่ท่องเที่ยว

##### มีสถานที่ท่องเที่ยวที่หลากหลาย ได้แก่

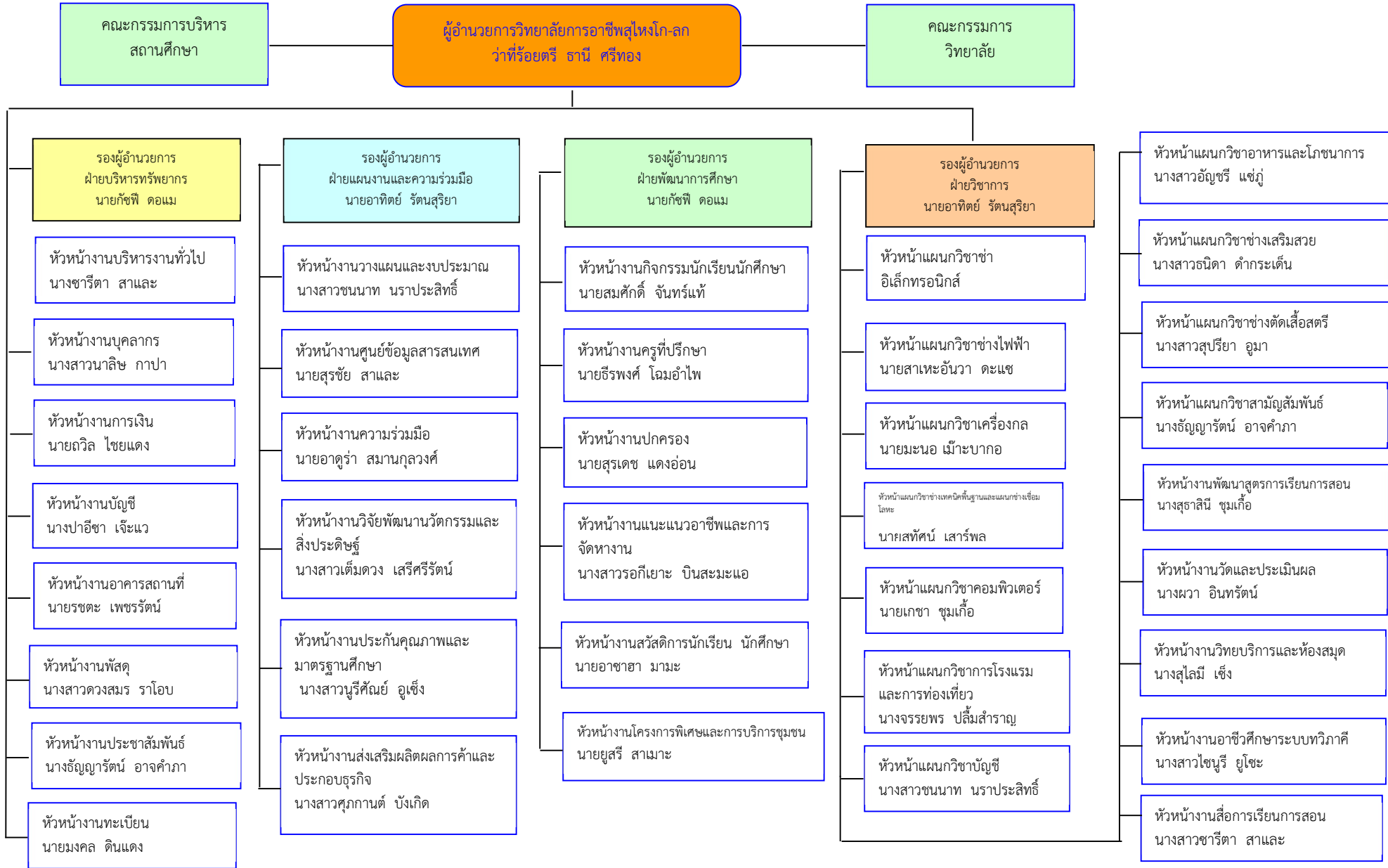
ด้านการค้าชายแดนสุโขโกลก ไทย-มาเลเซีย โดยมีศูนย์กลางการค้าชายอยู่ในเมืองสุโขโกลก ที่ศูนย์พาณิชย์กรรมกันตังหลังโรงแรมกันตังเยื้องสถานีรถไฟสุโขโกลก

#### ➤ สภาพเศรษฐกิจ

ประชากรส่วนใหญ่ประกอบอาชีพทำการเกษตร ได้แก่ ทำสวน ยางพารา สวนผลไม้ทำนา และเลี้ยงสัตว์ เป็นต้น ส่วนประชากรในเขตเทศบาลเมืองสุโขโกลก ส่วนมากจะประกอบอาชีพพาณิชย์กรรมธุรกิจการค้าส่งออกสินค้า ธุรกิจบริการ การเงิน และข้าราชการเป็นต้น โดยอำเภอสุโขโกลก ถือเป็นเมืองที่ใหญ่และพัฒนาที่สุดในจังหวัดนราธิวาส เป็นศูนย์กลางการค้าทางเศรษฐกิจ การเงิน การลงทุนที่สำคัญ และเป็นประตูสู่ทางการท่องเที่ยวของประเทศไทย รับนักท่องเที่ยวเดือนละหลายหมื่นคนมีโรงแรม สถานบริการ ร้านค้าต่าง ๆ มากมาย



## ๒.๒ แผนภูมิบริหารสถานศึกษา



## ๒.๓ ข้อมูลพื้นฐานของสถานศึกษา

### ๒.๓.๑ ข้อมูลด้านผู้เรียนและผู้สำเร็จการศึกษา ประจำปีการศึกษา ๒๕๖๒

#### ระดับประกาศนียบัตรวิชาชีพ (ปวช.)

ระดับชั้น	ปกติ	ทวิภาคี	ทวิศึกษา	รวม
ปวช.๑	๑๗๒	๗๘	๐	๒๕๐
ปวช.๒	๑๗๘	๖๒	๐	๒๔๐
ปวช.๓	๒๔๙	๒๙	๖	๒๘๔
รวม ปวช.	๕๙๙	๑๖๙	๖	๗๗๔

#### ระดับประกาศนียบัตรวิชาชีพชั้นสูง (ปวส.)

ระดับชั้น	ปกติ	ทวิภาคี	ทวิศึกษา	รวม
ปวส.๑	๒๐๓	๙๑	๐	๒๙๔
ปวส.๒	๒๐๓	๓๗	๐	๒๔๐
รวม ปวส.	๔๐๖	๑๒๘	๐	๕๓๔

#### ข้อมูลผู้สำเร็จการศึกษา ปีการศึกษา ๒๕๖๒

ระดับชั้น	แรกเข้า	สำเร็จการศึกษา	คิดเป็นร้อยละ
ปวช.๓	๒๒๔	๑๖๗	๗๔.๕๕
ปวส.๒	๒๑๙	๒๑๑	๙๖.๓๕
รวม	๔๔๓	๓๗๘	๘๕.๓๓

#### ข้อมูลผู้สำเร็จการศึกษา ปีการศึกษา ๒๕๖๓

ระดับชั้น	แรกเข้า	สำเร็จการศึกษา	คิดเป็นร้อยละ
ปวช.๓	๒๓๙	๑๖๔	๖๘.๖๒
ปวส.๒	๒๕๗	๑๘๒	๗๐.๘๒
รวม	๔๙๖	๓๔๖	๖๙.๗๖

### ๒.๓.๒ ด้านบุคลากรของสถานศึกษา

ประเภท	ทั้งหมด (คน)	มีใบประกอบ วิชาชีพ (คน)	สอนตรง สาขา (คน)
ผู้บริหาร/ผู้รับใบอนุญาตผู้จัดการ/ผู้อำนวยการ/รองผู้อำนวยการ/ ผู้ช่วยผู้อำนวยการ	๓	๓	-
ข้าราชการครู/ครูเอกชนที่ได้รับการบรรจุ/ผู้ที่ได้รับการรับรอง	๑๑	๑๑	๑๑
ข้าราชการ (ช่วยราชการ)	๑	๑	๑
พนักงานราชการ (ครู)	๒๙	๒๙	๒๙
พนักงานราชการ (เจ้าหน้าที่)	๑๘	-	-
ครูพิเศษสอน (ลูกจ้างเหมาบริการ)	๑๙	๖	๑๙
เจ้าหน้าที่ (ลูกจ้างเหมาบริการ)	๖	-	-
บุคลากรอื่น ๆ (นักการภารโรง/ยามรักษาการ/พนักงานขับรถ/ฯลฯ)	๒	-	-
<b>รวมทั้งสิ้น</b>	<b>๑๐๗</b>	<b>๕๘</b>	<b>-</b>

### ๒.๓.๓ ด้านหลักสูตรที่จัดการเรียนการสอน

ประเภทวิชา	ระดับ ปวช.	ระดับ ปวส.	รวม
อุตสาหกรรม	๕	๒	๗
พาณิชยกรรม	๓	๓	๖
ศิลปกรรม	๐	๐	๐
คหกรรม	๐	๐	๐
เกษตรกรรม	๐	๑	๑
ประมง	๐	๐	๐
อุตสาหกรรมท่องเที่ยว	๑	๑	๒
อุตสาหกรรมสิ่งทอ	-	๐	๐
เทคโนโลยีสารสนเทศและการสื่อสาร	-	๐	๐
<b>รวมทั้งสิ้น</b>	<b>๙</b>	<b>๗</b>	<b>๑๖</b>

### ๒.๓.๔ ด้านอาคารสถานที่

ประเภทอาคาร	จำนวนหลัง
อาคารเรียน	๒
อาคารปฏิบัติการ	๒
อาคารวิทยบริการ	๑
อาคารอเนกประสงค์	๑
อาคารอื่น ๆ	๒
<b>รวมทั้งสิ้น</b>	<b>๘</b>

### ๒.๓.๕ ด้านงบประมาณ

ประเภทงบประมาณ	จำนวน (บาท)
งบบุคลากร	๑๒,๘๐๐,๕๒๐.๐๐
งบดำเนินงาน	๑๓,๙๙๓,๑๐๐.๐๐
งบลงทุน	๐
งบเงินอุดหนุน	๙,๓๑๙,๕๙๐.๐๐
งบรายจ่ายอื่น	๓,๙๔๗,๓๕๐.๐๐
รวมทั้งสิ้น	๔๐,๐๖๐,๕๖๐.๐๐

### ๒.๔ ประชญา อัตลักษณ์ เอกลักษณ์ ของสถานศึกษา

#### ▶ ประชญา

- ฝีมือเยี่ยม หมายถึง คุณภาพผู้เรียน ที่มีทั้งความรู้ ความสามารถ ทักษะทางเป็นที่พึงพอใจ ของสถานประกอบการ ชุมชน และท้องถิ่น
- เปี่ยมคุณธรรม หมายถึง ผู้เรียนมีคุณธรรม จริยธรรม ค่านิยม และคุณลักษณะ อันพึงประสงค์ เป็นผู้ที่ใช้ความรู้ ควบคู่กับคุณธรรม
- ก้าวหน้าวิชาการ หมายถึง การพัฒนาองค์ความรู้ นำมาเรียบเรียงเป็นขั้นตอนด้วยการศึกษา ค้นคว้าตลอดเวลาโดยอาศัยกระบวนการทางเทคโนโลยี
- ประสานสังคม หมายถึง สถานศึกษาเป็นศูนย์กลางของการพัฒนาวิชาชีพชุมชน โดยการ ให้บริการทางวิชาการ ที่เกี่ยวข้องกับงานอาชีพแก่ชุมชนและนำ วิทยาการทางวิชาชีพไป พัฒนาชุมชนอย่างจริงจัง

#### ▶ อัตลักษณ์ของสถานศึกษา

- จิตอาสา พัฒนาตนเอง สู่ประชาคมอาเซียน

### ๒.๕ วิสัยทัศน์ พันธกิจ เป้าประสงค์ ยุทธศาสตร์ และกลยุทธ์การพัฒนาคณาภพการจัดการศึกษาของสถานศึกษา

#### ▶ วิสัยทัศน์

- น้อมนำศาสตร์พระราชา พัฒนาฝีมืออาชีพ สู่มาตรฐานสากล

#### ▶ พันธกิจ

- บริหารจัดการสถานศึกษา เพื่อผลิตและพัฒนากำลังคนด้านวิชาชีพให้มีสมรรถนะและ คุณลักษณะตามปรัชญาเศรษฐกิจพอเพียง
- สร้างเครือข่ายและความร่วมมือการบริการวิชาการและวิชาชีพในกลุ่มประเทศอาเซียน
- ส่งเสริมและพัฒนาการวิจัย สิ่งประดิษฐ์นวัตกรรมและเทคโนโลยีให้มีคุณภาพสู่สากล
- บริการทางวิชาการแก่ชุมชนและสังคมพัฒนาระบบการประกันคุณภาพการศึกษาและ ขับเคลื่อนสถานศึกษาสู่ประชาคมอาเซียน

### ➤ เป้าประสงค์

- กำลังคนด้านวิชาชีพที่มีความรู้ความสามารถ ทักษะคุณธรรม จริยธรรม สอดคล้องกับความต้องการอุตสาหกรรมและบริการคุณลักษณะตามปรัชญา
- มีเครือข่ายและความร่วมมือด้านวิชาการและวิชาชีพในกลุ่มประเทศอาเซียน
- มีผลงานวิจัย สิ่งประดิษฐ์ นวัตกรรมและเทคโนโลยีที่มีคุณภาพสู่สากล
- มีระบบการประกันคุณภาพการศึกษาได้มาตรฐานสู่ประชาคมอาเซียน

### ➤ กลยุทธ์การพัฒนาคุณภาพการจัดการศึกษาของสถานศึกษา

- บริหารจัดการสถานศึกษาอย่างมีคุณภาพ
- พัฒนาผู้เรียนให้มีคุณภาพได้มาตรฐาน
- พัฒนาหลักสูตรให้สอดคล้องกับความต้องการของภาคอุตสาหกรรมและบริการ
- จัดการเรียนการสอนอาชีวศึกษาให้มีคุณภาพได้มาตรฐาน
- ปลุกฝังจิตสำนึกและเสริมสร้างความเป็นพลเมืองและพลโลก
- สร้างเครือข่ายความร่วมมือในกลุ่มประเทศอาเซียน
- ส่งเสริมและพัฒนาการวิจัย สิ่งประดิษฐ์ นวัตกรรมและเทคโนโลยีให้มีคุณภาพสู่สากล
- พัฒนาระบบการประกันคุณภาพการศึกษาสู่ประชาคมอาเซียน
- ขับเคลื่อนสถานศึกษาสู่ประชาคมอาเซียน

### ➤ จุดเน้นในการพัฒนาสถานศึกษา และความโดดเด่น

- มีการบริหารจัดการแบบมีส่วนร่วม วางแผนการทำงานเป็นทีม พัฒนางานอย่างต่อเนื่อง
- บริหารอาคารสถานที่และจัดสภาพแวดล้อมได้ดีและเหมาะสม
- มีผลงานครูผู้สอนและนักเรียนที่สามารถนำไปใช้ประโยชน์ได้จริงเผยแพร่ในระดับชาติ
- มีระบบการประกันคุณภาพภายในอย่างต่อเนื่อง
- จัดโครงการ/กิจกรรมที่หลากหลายในการพัฒนาคุณภาพผู้เรียนให้เก่งดีและมีความสุข
- จัดการศึกษาวิชาชีพให้สอดคล้องกับความต้องการของชุมชน ท้องถิ่นและตลาดแรงงาน
- มีการบูรณาการหลักสูตรให้เหมาะสมเพื่อเตรียมความพร้อมในการแข่งขันสู่ประชาคมอาเซียน เช่น การจัดโครงการสอนภาษาต่างประเทศ ๔ ภาษาจัดโครงการแลกเปลี่ยนความรู้ทางภาษา เป็นต้น
- ประสานความร่วมมือกับสถานประกอบการองค์กรภาครัฐและเอกชนฝึกประสบการณ์โดยมีข้อตกลงความร่วมมือ (MOU) ในระบบทวิภาคี การแลกเปลี่ยนเรียนรู้การจัดการแหล่งเรียนรู้หลักสูตรเสริมอาชีพแกนมัธยมศึกษาเทียบโอนความรู้และประสบการณ์อาชีพ ได้อย่างมีประสิทธิภาพ

## ๒.๖ เกียรติประวัติของสถานศึกษา

### ๒.๖.๑ รางวัลและงานของสถานศึกษา ปีการศึกษา ๒๕๖๓

รายการ	รางวัล	ระดับ	ให้โดย
การแข่งขันทักษะวิชาชีพสาขาวิชาก่อสร้าง งานในวันสถาปนามหาวิทยาลัย (ปูนเปลือยมันนัง นราธิวาสราชนครินทร์ ครั้งที่ ๑๕ ประจำปี ๒๕๖๓)	ชนะเลิศ	จังหวัด	มหาวิทยาลัยนราธิวาสราชนครินทร์

### ๒.๖.๑ รางวัลและผลงานของครูและบุคลากรทางการศึกษา

รายการ	รางวัล	ระดับ	ให้โดย
นายมงคล ดินแดง ได้ผ่านกิจกรรมอบรมให้ความรู้แก่ลูกเสือจิตอาสา ในการป้องกันสถานการณ์ของโรคติดต่อและ กิจกรรมลงพื้นที่กิจกรรมบำเพ็ญประโยชน์จิตอาสา ช่วยเหลือสาธารณชนในพิธีการสำคัญ	รางวัลอื่น ๆ	จังหวัด	ศูนย์ประสานงานและบริหารการศึกษาจังหวัดชายแดนภาคใต้
นายอาษาฮา มามะ ได้ผ่านกิจกรรมอบรมให้ความรู้แก่ลูกเสือจิตอาสา ในการป้องกันสถานการณ์ของโรคติดต่อและ กิจกรรมลงพื้นที่กิจกรรมบำเพ็ญประโยชน์จิตอาสา ช่วยเหลือสาธารณชนในพิธีการสำคัญ	รางวัลอื่น ๆ	จังหวัด	ศูนย์ประสานงานและบริหารการศึกษาจังหวัดชายแดนภาคใต้
นายธีรพงศ์ พรหมชาติ ได้เข้าร่วมโครงการฝึกอบรมเชิงปฏิบัติการเพื่อจัดทำผลงานทางวิชาการของข้าราชการครูและบุคลากรทางการศึกษาในสถานศึกษาเขตพัฒนาพิเศษเฉพาะกิจจังหวัดชายแดนภาคใต้	รางวัลอื่น ๆ	จังหวัด	ศูนย์พัฒนาการศึกษาเขตพัฒนาพิเศษเฉพาะกิจจังหวัดชายแดนภาคใต้
นายสาเหอะอันวา ดะแซ ได้เข้าร่วมโครงการฝึกอบรมเชิงปฏิบัติการเพื่อจัดทำผลงานทางวิชาการของข้าราชการครูและบุคลากรทางการศึกษาในสถานศึกษาเขตพัฒนาพิเศษเฉพาะกิจจังหวัดชายแดนภาคใต้	รางวัลอื่น ๆ	จังหวัด	ศูนย์พัฒนาการศึกษาเขตพัฒนาพิเศษเฉพาะกิจจังหวัดชายแดนภาคใต้
นายมงคล ดินแดง ได้เข้าร่วมโครงการฝึกอบรมเชิงปฏิบัติการเพื่อจัดทำผลงานทางวิชาการของข้าราชการครูและบุคลากรทางการศึกษาในสถานศึกษาเขตพัฒนาพิเศษเฉพาะกิจจังหวัดชายแดนภาคใต้	รางวัลอื่น ๆ	จังหวัด	ศูนย์พัฒนาการศึกษาเขตพัฒนาพิเศษเฉพาะกิจจังหวัดชายแดนภาคใต้

รายการ	รางวัล	ระดับ	ให้โดย
นายกำพล การุโณ เข้าร่วมอบรมหลักสูตรโครงการอบรมพัฒนาทักษะ ครูอาชีวศึกษาด้านการเรียนการสอนออนไลน์ สำนักงานคณะกรรมการการอาชีวศึกษา	รางวัลอื่น ๆ	จังหวัด	สำนักพัฒนาสมรรถนะครู และบุคลากรอาชีวศึกษา
นายนิติ ยุวเบญจผล เข้าร่วมอบรมหลักสูตรโครงการอบรมพัฒนาทักษะ ครูอาชีวศึกษาด้านการเรียนการสอนออนไลน์ สำนักงานคณะกรรมการการอาชีวศึกษา	รางวัลอื่น ๆ	จังหวัด	สำนักพัฒนาสมรรถนะครู และบุคลากรอาชีวศึกษา
นางสาววรารัตน์ เครือทอง เข้าร่วมอบรมหลักสูตรโครงการอบรมพัฒนาทักษะ ครูอาชีวศึกษาด้านการเรียนการสอนออนไลน์ สำนักงานคณะกรรมการการอาชีวศึกษา	รางวัลอื่น ๆ	จังหวัด	สำนักพัฒนาสมรรถนะครู และบุคลากรทางการ ศึกษา
นางสาวชนนาท นราประสิทธิ์ เข้าร่วมอบรมหลักสูตรโครงการอบรมพัฒนาทักษะ ครูอาชีวศึกษาด้านการเรียนการสอนออนไลน์ สำนักงานคณะกรรมการการอาชีวศึกษา	รางวัลอื่น ๆ	จังหวัด	สำนักพัฒนาสมรรถนะครู และบุคลากรทางการ ศึกษา
นางสุธาสินี ชุมแก้ว เข้าร่วมอบรมหลักสูตรโครงการอบรมพัฒนาทักษะ ครูอาชีวศึกษาด้านการเรียนการสอนออนไลน์ สำนักงานคณะกรรมการการอาชีวศึกษา	รางวัลอื่น ๆ	จังหวัด	สำนักพัฒนาสมรรถนะครู และบุคลากรทางการ ศึกษา
นายกำพล การุโณ ได้ผ่านการอบรมโครงการฝึกอบรมระบบอัตโนมัติ และหุ่นยนต์อุตสาหกรรม สำหรับครูช่าง อุตสาหกรรม	รางวัลอื่น ๆ	จังหวัด	สำนักพัฒนาสมรรถนะครู และบุคลากรอาชีวศึกษา
นายสาเหะอันวา ตะแซ ได้ผ่านการอบรมโครงการฝึกอบรมระบบอัตโนมัติ และหุ่นยนต์อุตสาหกรรม สำหรับครูช่าง อุตสาหกรรม	รางวัลอื่น ๆ	จังหวัด	สำนักพัฒนาสมรรถนะครู และบุคลากรทางการ ศึกษา
นายอชิกร แก้วมี ครูผู้ควบคุมทีม การแข่งขันทักษะวิชาชีพสาขาวิชา ก่อสร้าง ในวันสถาปนา (งานปูนเปลือยมัน้ำง) มหาวิทยาลัยรัตนธิวาสราชนครินทร์ ครั้งที่ ๑๕ ประจำปี ๒๕๖๓	รางวัลอื่น ๆ	จังหวัด	มหาวิทยาลัยรัตนธิวาส ราชนครินทร์

### ๒.๖.๑ รางวัลและผลงานของผู้เรียน

รายการ	รางวัล	ระดับ	ให้โดย
นางสาวทศนีย์ มะอารัง ได้ผ่านกิจกรรมอบรมให้ความรู้แก่ลูกเสือจิตอาสาในการป้องกันสถานการณ์ของโรคติดต่อและกิจกรรมลงพื้นที่กิจกรรมบำเพ็ญประโยชน์จิตอาสาช่วยเหลือสาธารณะในพิธีการสำคัญ	รางวัลอื่น ๆ	จังหวัด	ศูนย์ประสานงานและบริหารการศึกษาจังหวัดชายแดนภาคใต้
นางสาวกาสุมมา บินสาและห์ ได้ผ่านกิจกรรมอบรมให้ความรู้แก่ลูกเสือจิตอาสาในการป้องกันสถานการณ์ของโรคติดต่อและกิจกรรมลงพื้นที่กิจกรรมบำเพ็ญประโยชน์จิตอาสาช่วยเหลือสาธารณะในพิธีการสำคัญ	รางวัลอื่น ๆ	จังหวัด	ศูนย์ประสานงานและบริหารการศึกษาจังหวัดชายแดนภาคใต้
นางสาวนุญณี อาแวหะมะ ได้ผ่านกิจกรรมอบรมให้ความรู้แก่ลูกเสือจิตอาสาในการป้องกันสถานการณ์ของโรคติดต่อและกิจกรรมลงพื้นที่กิจกรรมบำเพ็ญประโยชน์จิตอาสาช่วยเหลือสาธารณะในพิธีการสำคัญ	รางวัลอื่น ๆ	จังหวัด	ศูนย์ประสานงานและบริหารการศึกษาจังหวัดชายแดนภาคใต้
นางสาวนุรนาตาชา มะซง ได้ผ่านกิจกรรมอบรมให้ความรู้แก่ลูกเสือจิตอาสาในการป้องกันสถานการณ์ของโรคติดต่อและกิจกรรมลงพื้นที่กิจกรรมบำเพ็ญประโยชน์จิตอาสาช่วยเหลือสาธารณะในพิธีการสำคัญ	รางวัลอื่น ๆ	จังหวัด	ศูนย์ประสานงานและบริหารการศึกษาจังหวัดชายแดนภาคใต้
นางสาววิชุดา เต็ง ได้ผ่านกิจกรรมอบรมให้ความรู้แก่ลูกเสือจิตอาสาในการป้องกันสถานการณ์ของโรคติดต่อและกิจกรรมลงพื้นที่กิจกรรมบำเพ็ญประโยชน์จิตอาสาช่วยเหลือสาธารณะในพิธีการสำคัญ	รางวัลอื่น ๆ	จังหวัด	ศูนย์ประสานงานและบริหารการศึกษาจังหวัดชายแดนภาคใต้
นางสาวสุไฮดา เจ๊ะแม ได้ผ่านกิจกรรมอบรมให้ความรู้แก่ลูกเสือจิตอาสาในการป้องกันสถานการณ์ของโรคติดต่อและกิจกรรมลงพื้นที่กิจกรรมบำเพ็ญประโยชน์จิตอาสาช่วยเหลือสาธารณะในพิธีการสำคัญ	รางวัลอื่น ๆ	จังหวัด	ศูนย์ประสานงานและบริหารการศึกษาจังหวัดชายแดนภาคใต้



รายการ	รางวัล	ระดับ	ให้โดย
นางสาวอัสมะ มะยาชิง ได้ผ่านกิจกรรมอบรมให้ความรู้แก่ลูกเสือจิตอาสาในการป้องกันสถานการณ์ของโรคติดต่อและกิจกรรมลงพื้นที่กิจกรรมบำเพ็ญประโยชน์จิตอาสาช่วยเหลือสาธารณชนในพิธีการสำคัญ	รางวัลอื่น ๆ	จังหวัด	ศูนย์ประสานงานและบริหารการศึกษาจังหวัดชายแดนภาคใต้
นางสาวฮาบีปี วรพงศา ได้ผ่านกิจกรรมอบรมให้ความรู้แก่ลูกเสือจิตอาสาในการป้องกันสถานการณ์ของโรคติดต่อและกิจกรรมลงพื้นที่กิจกรรมบำเพ็ญประโยชน์จิตอาสาช่วยเหลือสาธารณชนในพิธีการสำคัญ	รางวัลอื่น ๆ	จังหวัด	ศูนย์ประสานงานและบริหารการศึกษาจังหวัดชายแดนภาคใต้
นางสาวโนรฮาร์ฟาตี เจ๊ะเซ็ง ได้ผ่านกิจกรรมอบรมให้ความรู้แก่ลูกเสือจิตอาสาในการป้องกันสถานการณ์ของโรคติดต่อและกิจกรรมลงพื้นที่กิจกรรมบำเพ็ญประโยชน์จิตอาสาช่วยเหลือสาธารณชนในพิธีการสำคัญ	รางวัลอื่น ๆ	จังหวัด	ศูนย์ประสานงานและบริหารการศึกษาจังหวัดชายแดนภาคใต้
นางสาวโนรลีนา เปาะอาเตะ ได้ผ่านกิจกรรมอบรมให้ความรู้แก่ลูกเสือจิตอาสาในการป้องกันสถานการณ์ของโรคติดต่อและกิจกรรมลงพื้นที่กิจกรรมบำเพ็ญประโยชน์จิตอาสาช่วยเหลือสาธารณชนในพิธีการสำคัญ	รางวัลอื่น ๆ	จังหวัด	ศูนย์ประสานงานและบริหารการศึกษาจังหวัดชายแดนภาคใต้
นางสาวอัลฟาตาดา บินอำเยาะ ได้ผ่านกิจกรรมอบรมให้ความรู้แก่ลูกเสือจิตอาสาในการป้องกันสถานการณ์ของโรคติดต่อและกิจกรรมลงพื้นที่กิจกรรมบำเพ็ญประโยชน์จิตอาสาช่วยเหลือสาธารณชนในพิธีการสำคัญ	รางวัลอื่น ๆ	จังหวัด	ศูนย์ประสานงานและบริหารการศึกษาจังหวัดชายแดนภาคใต้
นางสาวไมซาร่าห์ มุดอ ได้ผ่านกิจกรรมอบรมให้ความรู้แก่ลูกเสือจิตอาสาในการป้องกันสถานการณ์ของโรคติดต่อและกิจกรรมลงพื้นที่กิจกรรมบำเพ็ญประโยชน์จิตอาสาช่วยเหลือสาธารณชนในพิธีการสำคัญ	รางวัลอื่น ๆ	จังหวัด	ศูนย์ประสานงานและบริหารการศึกษาจังหวัดชายแดนภาคใต้
นายอลิส เต็งปะราแมง ได้ผ่านกิจกรรมอบรมให้ความรู้แก่ลูกเสือจิตอาสาในการป้องกันสถานการณ์ของโรคติดต่อและกิจกรรมลงพื้นที่กิจกรรมบำเพ็ญประโยชน์จิตอาสาช่วยเหลือสาธารณชนในพิธีการสำคัญ	รางวัลอื่น ๆ	จังหวัด	ศูนย์ประสานงานและบริหารการศึกษาจังหวัดชายแดนภาคใต้

รายการ	รางวัล	ระดับ	ให้โดย
นายอรุณ เจ๊ะมะ ได้ผ่านกิจกรรมอบรมให้ความรู้แก่ลูกเสือจิตอาสาในการป้องกันสถานการณ์ของโรคติดต่อและกิจกรรมลงพื้นที่กิจกรรมบำเพ็ญประโยชน์จิตอาสาช่วยเหลือสาธารณชนในพิธีการสำคัญ	รางวัลอื่น ๆ	จังหวัด	ศูนย์ประสานงานและบริหารการศึกษาจังหวัดชายแดนภาคใต้
นายอัศนันต์ ยีดึง ได้ผ่านกิจกรรมอบรมให้ความรู้แก่ลูกเสือจิตอาสาในการป้องกันสถานการณ์ของโรคติดต่อและกิจกรรมลงพื้นที่กิจกรรมบำเพ็ญประโยชน์จิตอาสาช่วยเหลือสาธารณชนในพิธีการสำคัญ	รางวัลอื่น ๆ	จังหวัด	ศูนย์ประสานงานและบริหารการศึกษาจังหวัดชายแดนภาคใต้
นางสาวชลธิชา เกษมสุข ได้ผ่านกิจกรรมอบรมให้ความรู้แก่ลูกเสือจิตอาสาในการป้องกันสถานการณ์ของโรคติดต่อและกิจกรรมลงพื้นที่กิจกรรมบำเพ็ญประโยชน์จิตอาสาช่วยเหลือสาธารณชนในพิธีการสำคัญ	รางวัลอื่น ๆ	จังหวัด	ศูนย์ประสานงานและบริหารการศึกษาจังหวัดชายแดนภาคใต้
นางสาวณัฐนิชา แก้วปาน ได้ผ่านกิจกรรมอบรมให้ความรู้แก่ลูกเสือจิตอาสาในการป้องกันสถานการณ์ของโรคติดต่อและกิจกรรมลงพื้นที่กิจกรรมบำเพ็ญประโยชน์จิตอาสาช่วยเหลือสาธารณชนในพิธีการสำคัญ	รางวัลอื่น ๆ	จังหวัด	ศูนย์ประสานงานและบริหารการศึกษาจังหวัดชายแดนภาคใต้
นางสาวฟาติมะห์ เปาะวอ ได้ผ่านกิจกรรมอบรมให้ความรู้แก่ลูกเสือจิตอาสาในการป้องกันสถานการณ์ของโรคติดต่อและกิจกรรมลงพื้นที่กิจกรรมบำเพ็ญประโยชน์จิตอาสาช่วยเหลือสาธารณชนในพิธีการสำคัญ	รางวัลอื่น ๆ	จังหวัด	ศูนย์ประสานงานและบริหารการศึกษาจังหวัดชายแดนภาคใต้
นางาวเอมีเลีย ดือราแม ได้ผ่านกิจกรรมอบรมให้ความรู้แก่ลูกเสือจิตอาสาในการป้องกันสถานการณ์ของโรคติดต่อและกิจกรรมลงพื้นที่กิจกรรมบำเพ็ญประโยชน์จิตอาสาช่วยเหลือสาธารณชนในพิธีการสำคัญ	รางวัลอื่น ๆ	จังหวัด	ศูนย์ประสานงานและบริหารการศึกษาจังหวัดชายแดนภาคใต้
นายฮาгим มะรีเป็ง ได้ผ่านกิจกรรมอบรมให้ความรู้แก่ลูกเสือจิตอาสาในการป้องกันสถานการณ์ของโรคติดต่อและกิจกรรมลงพื้นที่กิจกรรมบำเพ็ญประโยชน์จิตอาสาช่วยเหลือสาธารณชนในพิธีการสำคัญ	รางวัลอื่น ๆ	จังหวัด	ศูนย์ประสานงานและบริหารการศึกษาจังหวัดชายแดนภาคใต้

รายการ	รางวัล	ระดับ	ให้โดย
นายจตุพล ทิพย์เทพ ได้ผ่านกิจกรรมอบรมให้ความรู้แก่ลูกเสือจิตอาสาในการป้องกันสถานการณ์ของโรคติดต่อและกิจกรรมลงพื้นที่กิจกรรมบำเพ็ญประโยชน์จิตอาสาช่วยเหลือสาธารณชนในพิธีการสำคัญ	รางวัลอื่น ๆ	จังหวัด	ศูนย์ประสานงานและบริหารการศึกษาจังหวัดชายแดนภาคใต้
นางสาวกาญจนา เอียงเจริญ ได้ผ่านกิจกรรมอบรมให้ความรู้แก่ลูกเสือจิตอาสาในการป้องกันสถานการณ์ของโรคติดต่อและกิจกรรมลงพื้นที่กิจกรรมบำเพ็ญประโยชน์จิตอาสาช่วยเหลือสาธารณชนในพิธีการสำคัญ	รางวัลอื่น ๆ	จังหวัด	ศูนย์ประสานงานและบริหารการศึกษาจังหวัดชายแดนภาคใต้
นางสาวโรสณานิ ยะโก๊ะ ได้ผ่านกิจกรรมอบรมให้ความรู้แก่ลูกเสือจิตอาสาในการป้องกันสถานการณ์ของโรคติดต่อและกิจกรรมลงพื้นที่กิจกรรมบำเพ็ญประโยชน์จิตอาสาช่วยเหลือสาธารณชนในพิธีการสำคัญ	รางวัลอื่น ๆ	จังหวัด	ศูนย์ประสานงานและบริหารการศึกษาจังหวัดชายแดนภาคใต้
นางสาวอานีต้าสุหลง ได้ผ่านกิจกรรมอบรมให้ความรู้แก่ลูกเสือจิตอาสาในการป้องกันสถานการณ์ของโรคติดต่อและกิจกรรมลงพื้นที่กิจกรรมบำเพ็ญประโยชน์จิตอาสาช่วยเหลือสาธารณชนในพิธีการสำคัญ	รางวัลอื่น ๆ	จังหวัด	ศูนย์ประสานงานและบริหารการศึกษาจังหวัดชายแดนภาคใต้
นายธนรัฐ พึ่งพุด ได้ผ่านกิจกรรมอบรมให้ความรู้แก่ลูกเสือจิตอาสาในการป้องกันสถานการณ์ของโรคติดต่อและกิจกรรมลงพื้นที่กิจกรรมบำเพ็ญประโยชน์จิตอาสาช่วยเหลือสาธารณชนในพิธีการสำคัญ	รางวัลอื่น ๆ	จังหวัด	ศูนย์ประสานงานและบริหารการศึกษาจังหวัดชายแดนภาคใต้
นายชูปฮัน อาลี ได้ผ่านกิจกรรมอบรมให้ความรู้แก่ลูกเสือจิตอาสาในการป้องกันสถานการณ์ของโรคติดต่อและกิจกรรมลงพื้นที่กิจกรรมบำเพ็ญประโยชน์จิตอาสาช่วยเหลือสาธารณชนในพิธีการสำคัญ	รางวัลอื่น ๆ	จังหวัด	ศูนย์ประสานงานและบริหารการศึกษาจังหวัดชายแดนภาคใต้
นางสาวซาฮารา บินยูไซ๊ะ ได้เข้าร่วมโครงการสร้างภูมิคุ้มกันยาเสพติดในเด็กและเยาวชนนอกสถานศึกษา ประจำปี ๒๕๖๓	รางวัลอื่น ๆ	จังหวัด	เทศบาลเมืองสุไหงโก-ลก

รายการ	รางวัล	ระดับ	ให้โดย
นางสาวย์สมีน ต่อแลมา ได้เข้าร่วมโครงการสร้างภูมิคุ้มกันยาเสพติดในเด็ก และเยาวชนนอกสถานศึกษา ประจำปี ๒๕๖๓	รางวัลอื่น ๆ	จังหวัด	เทศบาลเมืองสุโขทัย-ลก
นางสาวมูณีเราะห์ หามะ ได้เข้าร่วมโครงการสร้างภูมิคุ้มกันยาเสพติดในเด็ก และเยาวชนนอกสถานศึกษา ประจำปี ๒๕๖๓	รางวัลอื่น ๆ	จังหวัด	เทศบาลเมืองสุโขทัย-ลก
นางสาวนุรอาซีดิน บินฮามะ ได้เข้าร่วมโครงการสร้างภูมิคุ้มกันยาเสพติดในเด็ก และเยาวชนนอกสถานศึกษา ประจำปี ๒๕๖๓	รางวัลอื่น ๆ	จังหวัด	เทศบาลเมืองสุโขทัย-ลก
นางสาวนุรสาเฟีย แลหะ ได้เข้าร่วมโครงการสร้างภูมิคุ้มกันยาเสพติดในเด็ก และเยาวชนนอกสถานศึกษา ประจำปี ๒๕๖๓	รางวัลอื่น ๆ	จังหวัด	เทศบาลเมืองสุโขทัย-ลก
นายฮาซึชู บอสู ได้เข้าร่วมโครงการสร้างภูมิคุ้มกันยาเสพติดในเด็ก และเยาวชนนอกสถานศึกษา ประจำปี ๒๕๖๓	รางวัลอื่น ๆ	จังหวัด	เทศบาลเมืองสุโขทัย-ลก
นางสาวแวนอาซีกิน มาหะมะ ได้เข้าร่วมโครงการสร้างภูมิคุ้มกันยาเสพติดในเด็ก และเยาวชนนอกสถานศึกษา ประจำปี ๒๕๖๓	รางวัลอื่น ๆ	จังหวัด	เทศบาลเมืองสุโขทัย-ลก
นายอภิชัย เครือเกาะ ได้เข้าร่วมโครงการสร้างภูมิคุ้มกันยาเสพติดในเด็ก และเยาวชนนอกสถานศึกษา ประจำปี ๒๕๖๓	รางวัลอื่น ๆ	จังหวัด	เทศบาลเมืองสุโขทัย-ลก
นางสาวนาริมะห์ เจ๊ะเต๊ะ ได้เข้าร่วมโครงการสร้างภูมิคุ้มกันยาเสพติดในเด็ก และเยาวชนนอกสถานศึกษา ประจำปี ๒๕๖๓	รางวัลอื่น ๆ	จังหวัด	เทศบาลเมืองสุโขทัย-ลก
นางสาวฟูสมาวดี ยาโก๊ะ ได้เข้าร่วมโครงการสร้างภูมิคุ้มกันยาเสพติดในเด็ก และเยาวชนนอกสถานศึกษา ประจำปี ๒๕๖๓	รางวัลอื่น ๆ	จังหวัด	เทศบาลเมืองสุโขทัย-ลก

รายการ	รางวัล	ระดับ	ให้โดย
นายนาฮีร์ มะยูโซ ได้เข้าร่วมโครงการสร้างภูมิคุ้มกันยาเสพติดในเด็ก และเยาวชนนอกสถานศึกษา ประจำปี ๒๕๖๓	รางวัลอื่น ๆ	จังหวัด	เทศบาลเมืองสุโขทัย-ลก
นางสาววิยะดา มะยาเฮะ ได้เข้าร่วมโครงการสร้างภูมิคุ้มกันยาเสพติดในเด็ก และเยาวชนนอกสถานศึกษา ประจำปี ๒๕๖๓	รางวัลอื่น ๆ	จังหวัด	เทศบาลเมืองสุโขทัย-ลก
นายมุฮัมหมัดฟิรดาว สือแม ได้เข้าร่วมโครงการสร้างภูมิคุ้มกันยาเสพติดในเด็ก และเยาวชนนอกสถานศึกษา ประจำปี ๒๕๖๓	รางวัลอื่น ๆ	จังหวัด	เทศบาลเมืองสุโขทัย-ลก
นายกิตติทัต เหล็กเพชร ได้เข้าร่วมโครงการสร้างภูมิคุ้มกันยาเสพติดในเด็ก และเยาวชนนอกสถานศึกษา ประจำปี ๒๕๖๓	รางวัลอื่น ๆ	จังหวัด	เทศบาลเมืองสุโขทัย-ลก
นายเวชพิสิฐ รัตนพันธ์ ได้เข้าร่วมโครงการสร้างภูมิคุ้มกันยาเสพติดในเด็ก และเยาวชนนอกสถานศึกษา ประจำปี ๒๕๖๓	รางวัลอื่น ๆ	จังหวัด	เทศบาลเมืองสุโขทัย-ลก
นายภคพล ชุมณี ได้เข้าร่วมโครงการสร้างภูมิคุ้มกันยาเสพติดในเด็ก และเยาวชนนอกสถานศึกษา ประจำปี ๒๕๖๓	รางวัลอื่น ๆ	จังหวัด	เทศบาลเมืองสุโขทัย-ลก
นายอามิง อูมา ได้เข้าร่วมโครงการสร้างภูมิคุ้มกันยาเสพติดในเด็ก และเยาวชนนอกสถานศึกษา ประจำปี ๒๕๖๓	รางวัลอื่น ๆ	จังหวัด	เทศบาลเมืองสุโขทัย-ลก
นายอันวา มือเยาะ ได้เข้าร่วมโครงการสร้างภูมิคุ้มกันยาเสพติดในเด็ก และเยาวชนนอกสถานศึกษา ประจำปี ๒๕๖๓	รางวัลอื่น ๆ	จังหวัด	เทศบาลเมืองสุโขทัย-ลก
นางสาวสีตีอาแอสะาะะ บินยา ได้เข้าร่วมโครงการสร้างภูมิคุ้มกันยาเสพติดในเด็ก และเยาวชนนอกสถานศึกษา ประจำปี ๒๕๖๓	รางวัลอื่น ๆ	จังหวัด	เทศบาลเมืองสุโขทัย-ลก

รายการ	รางวัล	ระดับ	ให้โดย
นางสาวโซเฟีย เกาะ ได้เข้าร่วมโครงการสร้างภูมิคุ้มกันยาเสพติดในเด็ก และเยาวชนนอกสถานศึกษา ประจำปี ๒๕๖๓	รางวัลอื่น ๆ	จังหวัด	เทศบาลเมืองสุโขทัย-ลก
นางสาวรอชละ เจะสะมาแอ ได้เข้าร่วมโครงการสร้างภูมิคุ้มกันยาเสพติดในเด็ก และเยาวชนนอกสถานศึกษา ประจำปี ๒๕๖๓	รางวัลอื่น ๆ	จังหวัด	เทศบาลเมืองสุโขทัย-ลก
นางสาวนุรไอลดา มะเย็ง ได้เข้าร่วมโครงการสร้างภูมิคุ้มกันยาเสพติดในเด็ก และเยาวชนนอกสถานศึกษา ประจำปี ๒๕๖๓	รางวัลอื่น ๆ	จังหวัด	เทศบาลเมืองสุโขทัย-ลก
นางสาวนาร์เดีย บอเต๊ะ ได้เข้าร่วมโครงการสร้างภูมิคุ้มกันยาเสพติดในเด็ก และเยาวชนนอกสถานศึกษา ประจำปี ๒๕๖๓	รางวัลอื่น ๆ	จังหวัด	เทศบาลเมืองสุโขทัย-ลก
นางสาวสากีเราะะ บินเจ๊ะโกะ ได้เข้าร่วมโครงการสร้างภูมิคุ้มกันยาเสพติดในเด็ก และเยาวชนนอกสถานศึกษา ประจำปี ๒๕๖๓	รางวัลอื่น ๆ	จังหวัด	เทศบาลเมืองสุโขทัย-ลก
นางสาวพัรชชีรา มามะ ได้เข้าร่วมโครงการสร้างภูมิคุ้มกันยาเสพติดในเด็ก และเยาวชนนอกสถานศึกษา ประจำปี ๒๕๖๓	รางวัลอื่น ๆ	จังหวัด	เทศบาลเมืองสุโขทัย-ลก
นายอรัฬา สาและ ได้เข้าร่วมโครงการสร้างภูมิคุ้มกันยาเสพติดในเด็ก และเยาวชนนอกสถานศึกษา ประจำปี ๒๕๖๓	รางวัลอื่น ๆ	จังหวัด	เทศบาลเมืองสุโขทัย-ลก
นางสาวรุอาณี หะยีตอเลาะ ได้เข้าร่วมโครงการสร้างภูมิคุ้มกันยาเสพติดในเด็ก และเยาวชนนอกสถานศึกษา ประจำปี ๒๕๖๓	รางวัลอื่น ๆ	จังหวัด	เทศบาลเมืองสุโขทัย-ลก
นางสาวนุรอุฟาตีฮะ ยูโซะ ได้เข้าร่วมโครงการสร้างภูมิคุ้มกันยาเสพติดในเด็ก และเยาวชนนอกสถานศึกษา ประจำปี ๒๕๖๓	รางวัลอื่น ๆ	จังหวัด	เทศบาลเมืองสุโขทัย-ลก

รายการ	รางวัล	ระดับ	ให้โดย
นางสาวปัญจมา แซ่ต่าน ได้เข้าร่วมโครงการสร้างภูมิคุ้มกันยาเสพติดในเด็ก และเยาวชนนอกสถานศึกษา ประจำปี ๒๕๖๓	รางวัลอื่น ๆ	จังหวัด	เทศบาลเมืองสุโขทัย-ลก
นางสาวโซเฟีย แวมะ ได้เข้าร่วมโครงการสร้างภูมิคุ้มกันยาเสพติดในเด็ก และเยาวชนนอกสถานศึกษา ประจำปี ๒๕๖๓	รางวัลอื่น ๆ	จังหวัด	เทศบาลเมืองสุโขทัย-ลก
นางสาวรินลณี ดาโอะ ได้เข้าร่วมโครงการสร้างภูมิคุ้มกันยาเสพติดในเด็ก และเยาวชนนอกสถานศึกษา ประจำปี ๒๕๖๓	รางวัลอื่น ๆ	จังหวัด	เทศบาลเมืองสุโขทัย-ลก
นายชุลกีพลี มามะ ได้เข้าร่วมโครงการสร้างภูมิคุ้มกันยาเสพติดในเด็ก และเยาวชนนอกสถานศึกษา ประจำปี ๒๕๖๓	รางวัลอื่น ๆ	จังหวัด	เทศบาลเมืองสุโขทัย-ลก
นายบาฮารี เจะลอ ได้เข้าร่วมโครงการสร้างภูมิคุ้มกันยาเสพติดในเด็ก และเยาวชนนอกสถานศึกษา ประจำปี ๒๕๖๓	รางวัลอื่น ๆ	จังหวัด	เทศบาลเมืองสุโขทัย-ลก
นายณภัสกร ศรีชู ได้เข้าร่วมโครงการสร้างภูมิคุ้มกันยาเสพติดในเด็ก และเยาวชนนอกสถานศึกษา ประจำปี ๒๕๖๓	รางวัลอื่น ๆ	จังหวัด	เทศบาลเมืองสุโขทัย-ลก
นางสาวอชวาณี มะลิลา ได้เข้าร่วมโครงการสร้างภูมิคุ้มกันยาเสพติดในเด็ก และเยาวชนนอกสถานศึกษา ประจำปี ๒๕๖๓	รางวัลอื่น ๆ	จังหวัด	เทศบาลเมืองสุโขทัย-ลก
นางสาวอรุณี จิหามาตร์ ได้เข้าร่วมโครงการสร้างภูมิคุ้มกันยาเสพติดในเด็ก และเยาวชนนอกสถานศึกษา ประจำปี ๒๕๖๓	รางวัลอื่น ๆ	จังหวัด	เทศบาลเมืองสุโขทัย-ลก
นางสาวนุรุฮาซีกิน เจ๊ะดีอราแม ได้เข้าร่วมโครงการสร้างภูมิคุ้มกันยาเสพติดในเด็ก และเยาวชนนอกสถานศึกษา ประจำปี ๒๕๖๓	รางวัลอื่น ๆ	จังหวัด	เทศบาลเมืองสุโขทัย-ลก

รายการ	รางวัล	ระดับ	ให้โดย
นางสาวนุรอรอาวตีฟ ปือราเฮง ได้เข้าร่วมโครงการสร้างภูมิคุ้มกันยาเสพติดในเด็ก และเยาวชนนอกสถานศึกษา ประจำปี ๒๕๖๓	รางวัลอื่น ๆ	จังหวัด	เทศบาลเมืองสุโขทัย-ลก
นางสาวพาราท มะมิง ได้เข้าร่วมโครงการสร้างภูมิคุ้มกันยาเสพติดในเด็ก และเยาวชนนอกสถานศึกษา ประจำปี ๒๕๖๓	รางวัลอื่น ๆ	จังหวัด	เทศบาลเมืองสุโขทัย-ลก
นางสาวซซวานี กือโโด ได้เข้าร่วมโครงการสร้างภูมิคุ้มกันยาเสพติดในเด็ก และเยาวชนนอกสถานศึกษา ประจำปี ๒๕๖๓	รางวัลอื่น ๆ	จังหวัด	เทศบาลเมืองสุโขทัย-ลก
นางสาวกัสนานี มะแวง ได้เข้าร่วมโครงการสร้างภูมิคุ้มกันยาเสพติดในเด็ก และเยาวชนนอกสถานศึกษา ประจำปี ๒๕๖๓	รางวัลอื่น ๆ	จังหวัด	เทศบาลเมืองสุโขทัย-ลก
นายกิตติ สุทธิกุล ได้เข้าร่วมโครงการสร้างภูมิคุ้มกันยาเสพติดในเด็ก และเยาวชนนอกสถานศึกษา ประจำปี ๒๕๖๓	รางวัลอื่น ๆ	จังหวัด	เทศบาลเมืองสุโขทัย-ลก
นายณัฐพล นิลวัฒน์ ได้เข้าร่วมโครงการสร้างภูมิคุ้มกันยาเสพติดในเด็ก และเยาวชนนอกสถานศึกษา ประจำปี ๒๕๖๓	รางวัลอื่น ๆ	จังหวัด	เทศบาลเมืองสุโขทัย-ลก
นางสาวนอร์อาซิม ยูโซ๊ะ ได้เข้าร่วมโครงการสร้างภูมิคุ้มกันยาเสพติดในเด็ก และเยาวชนนอกสถานศึกษา ประจำปี ๒๕๖๓	รางวัลอื่น ๆ	จังหวัด	เทศบาลเมืองสุโขทัย-ลก
นางสาวฮามีดะห์ อูมา ได้เข้าร่วมโครงการสร้างภูมิคุ้มกันยาเสพติดในเด็ก และเยาวชนนอกสถานศึกษา ประจำปี ๒๕๖๓	รางวัลอื่น ๆ	จังหวัด	เทศบาลเมืองสุโขทัย-ลก
นางสาวซาฟารี การ์ ได้เข้าร่วมโครงการสร้างภูมิคุ้มกันยาเสพติดในเด็ก และเยาวชนนอกสถานศึกษา ประจำปี ๒๕๖๓	รางวัลอื่น ๆ	จังหวัด	เทศบาลเมืองสุโขทัย-ลก



รายการ	รางวัล	ระดับ	ให้โดย
นางสาวนุริชา มะแค ได้เข้าร่วมโครงการสร้างภูมิคุ้มกันยาเสพติดในเด็กและ เยาวชนนอกสถานศึกษา ประจำปี ๒๕๖๓	รางวัลอื่น ๆ	จังหวัด	เทศบาลเมืองสุโขทัย
นางสาวกนกกานต์ เส้นหิม โครงการแข่งขันกีฬาสาธิตสัมพันธ์จังหวัดชายแดนภาคใต้	ชนะเลิศ	จังหวัด	ศูนย์ประสานงานและบริหาร การศึกษาจังหวัดชายแดน ภาคใต้
นางสาววาสนา พุดคุม โครงการแข่งขันกีฬาสาธิตสัมพันธ์จังหวัดชายแดนภาคใต้	ชนะเลิศ	จังหวัด	ศูนย์ประสานงานและบริหาร การศึกษาจังหวัดชายแดน ภาคใต้
นายก่อกนก อุดมลาภเจริญกิจ โครงการแข่งขันกีฬาสาธิตสัมพันธ์จังหวัดชายแดนภาคใต้	ชนะเลิศ	จังหวัด	ศูนย์ประสานงานและบริหาร การศึกษาจังหวัดชายแดน ภาคใต้
นายอาฟีก เอี่ยมสุวรรณณี โครงการแข่งขันกีฬาสาธิตสัมพันธ์จังหวัดชายแดนภาคใต้	ชนะเลิศ	จังหวัด	ศูนย์ประสานงานและบริหาร การศึกษาจังหวัดชายแดน ภาคใต้
นายนิพัทธ์ ชัยวงษา โครงการแข่งขันกีฬาสาธิตสัมพันธ์จังหวัดชายแดนภาคใต้	ชนะเลิศ	จังหวัด	ศูนย์ประสานงานและบริหาร การศึกษาจังหวัดชายแดน ภาคใต้
นายกิตติทัต เหล็กเพชร โครงการแข่งขันกีฬาสาธิตสัมพันธ์จังหวัดชายแดนภาคใต้	ชนะเลิศ	จังหวัด	ศูนย์ประสานงานและบริหาร การศึกษาจังหวัดชายแดน ภาคใต้
นางสาววนิดา เจ๊ะตือเร๊ะ โครงการแข่งขันกีฬาสาธิตสัมพันธ์จังหวัดชายแดนภาคใต้	ชนะเลิศ	จังหวัด	ศูนย์ประสานงานและบริหาร การศึกษาจังหวัดชายแดน ภาคใต้
นางสาวชากีเราะะ บินเจ๊ะโกะ โครงการแข่งขันกีฬาสาธิตสัมพันธ์จังหวัดชายแดนภาคใต้	ชนะเลิศ	จังหวัด	ศูนย์ประสานงานและบริหาร การศึกษาจังหวัดชายแดน ภาคใต้
นางสาวราณี อับดุลฮาดี โครงการแข่งขันกีฬาสาธิตสัมพันธ์จังหวัดชายแดนภาคใต้	ชนะเลิศ	จังหวัด	ศูนย์ประสานงานและบริหาร การศึกษาจังหวัดชายแดน ภาคใต้
นายบูรพา ธรรมพิสุทธิ์กุล โครงการแข่งขันกีฬาสาธิตสัมพันธ์จังหวัดชายแดนภาคใต้	ชนะเลิศ	จังหวัด	ศูนย์ประสานงานและบริหาร การศึกษาจังหวัดชายแดน ภาคใต้

รายการ	รางวัล	ระดับ	ให้โดย
นายภคพล ชูมณี โครงการแข่งขันกีฬาสานสัมพันธ์จังหวัดชายแดนภาคใต้	ชนะเลิศ	จังหวัด	ศูนย์ประสานงานและบริหาร การศึกษาจังหวัดชายแดน ภาคใต้
นายอาฟิ ก เอี่ยมสุวรรณณี โครงการแข่งขันกีฬาสานสัมพันธ์จังหวัดชายแดนภาคใต้	ชนะเลิศ	จังหวัด	ศูนย์ประสานงานและบริหาร การศึกษาจังหวัดชายแดน ภาคใต้
นายมุฮัมหมัดอานัส อาแว โครงการแข่งขันกีฬาสานสัมพันธ์จังหวัดชายแดนภาคใต้	ชนะเลิศ	จังหวัด	ศูนย์ประสานงานและบริหาร การศึกษาจังหวัดชายแดน ภาคใต้
นายมุฮัมหมัดอานัส อาแว โครงการแข่งขันกีฬาสานสัมพันธ์จังหวัดชายแดนภาคใต้	รางวัลอื่น ๆ	จังหวัด	ศูนย์ประสานงานและบริหาร การศึกษาจังหวัดชายแดน ภาคใต้
นายนิพัทธ์ ชัยวงษา โครงการแข่งขันกีฬาสานสัมพันธ์จังหวัดชายแดนภาคใต้	ชนะเลิศ	จังหวัด	ศูนย์ประสานงานและบริหาร การศึกษาจังหวัดชายแดน ภาคใต้
นายกิตติ สุทธิกุล โครงการแข่งขันกีฬาสานสัมพันธ์จังหวัดชายแดนภาคใต้	ชนะเลิศ	จังหวัด	ศูนย์ประสานงานและบริหาร การศึกษาจังหวัดชายแดน ภาคใต้
นายภคพล ชูมณี โครงการแข่งขันกีฬาสานสัมพันธ์จังหวัดชายแดนภาคใต้	ชนะเลิศ	จังหวัด	ศูนย์ประสานงานและบริหาร การศึกษาจังหวัดชายแดน ภาคใต้
นายเวชพิสิฐ รัตนพันธ์ โครงการแข่งขันกีฬาสานสัมพันธ์จังหวัดชายแดนภาคใต้	ชนะเลิศ	จังหวัด	ศูนย์ประสานงานและบริหาร การศึกษาจังหวัด
นายกิตติทัต เหล็กเพชร โครงการแข่งขันกีฬาสานสัมพันธ์จังหวัดชายแดนภาคใต้	ชนะเลิศ	จังหวัด	ศูนย์ประสานงานและบริหาร การศึกษาจังหวัดชายแดน ภาคใต้
นายนพดล แก้วมณี โครงการแข่งขันกีฬาสานสัมพันธ์จังหวัดชายแดนภาคใต้	ชนะเลิศ	จังหวัด	ศูนย์ประสานงานและบริหาร การศึกษาจังหวัดชายแดน ภาคใต้
นางสาววาสนา พุดคุม โครงการแข่งขันกีฬาสานสัมพันธ์จังหวัดชายแดนภาคใต้	ชนะเลิศ	จังหวัด	ศูนย์ประสานงานและบริหาร การศึกษาจังหวัดชายแดน ภาคใต้

รายการ	รางวัล	ระดับ	ให้โดย
นางสาวกนกกานต์ เส้นหิม โครงการแข่งขันกีฬาสาธิตสัมพันธ์จังหวัดชายแดนภาคใต้	ชนะเลิศ	จังหวัด	ศูนย์ประสานงานและบริหาร การศึกษาจังหวัดชายแดน ภาคใต้
นางสาวราณี อับดุลฮาดี โครงการแข่งขันกีฬาสาธิตสัมพันธ์จังหวัดชายแดนภาคใต้	ชนะเลิศ	จังหวัด	ศูนย์ประสานงานและบริหาร การศึกษาจังหวัดชายแดน ภาคใต้
นางสาวซาก็เราะะ บินเจ๊ะโกะ โครงการแข่งขันกีฬาสาธิตสัมพันธ์จังหวัดชายแดนภาคใต้	ชนะเลิศ	จังหวัด	ศูนย์ประสานงานและบริหาร การศึกษาจังหวัดชายแดน ภาคใต้
นางสาวนิตา เจ๊ะดีอ๊ะ โครงการแข่งขันกีฬาสาธิตสัมพันธ์จังหวัดชายแดนภาคใต้	ชนะเลิศ	จังหวัด	ศูนย์ประสานงานและบริหาร การศึกษาจังหวัดชายแดน ภาคใต้
นายอิรูวัน รอเมาะ การแข่งขันทักษะวิชาชีพสาขาวิชาก่อสร้าง (งานปูน เปลือยมัน้ำ) ในวันสถาปนามหาวิทยาลัยนราธิวาสราชนครินทร์ ครั้งที่ ๑๕ ประจำปี ๒๕๖๓	ชนะเลิศ	จังหวัด	มหาวิทยาลัยนราธิวาสราชนครินทร์
นายอนุรักษ์ คาเดร์ การแข่งขันทักษะวิชาชีพสาขาวิชาก่อสร้าง (งานปูน เปลือยมัน้ำ) ในวันสถาปนามหาวิทยาลัยนราธิวาสราชนครินทร์ ครั้งที่ ๑๕ ประจำปี ๒๕๖๓	ชนะเลิศ	จังหวัด	มหาวิทยาลัยนราธิวาสราชนครินทร์
นายมุฮัมมัดไฟริศ บินอูเซ็ง การแข่งขันทักษะการประกอบวงจรเครื่องเสียงขยาย เสียง ในวันสถาปนามหาวิทยาลัยนราธิวาสราชนครินทร์ ครั้งที่ ๑๕ ประจำปี ๒๕๖๓	ชนะเลิศ	จังหวัด	มหาวิทยาลัยนราธิวาสราชนครินทร์

## ส่วนที่ ๓

มาตรฐานการศึกษาของสถานศึกษา

## ส่วนที่ ๓

### มาตรฐานการศึกษาของสถานศึกษา

มาตรฐานการศึกษาของวิทยาลัยการอาชีพสุโขทัย ประกอบด้วย ๔ มาตรฐาน ๑๐ ประเด็นการประเมิน ๓๒ ตัวชี้วัด ดังนี้

#### มาตรฐานที่ ๑ คุณลักษณะของผู้สำเร็จการศึกษาอาชีวศึกษาที่พึงประสงค์

การจัดการอาชีวศึกษา เป็นการจัดการศึกษาเพื่อพัฒนาผู้สำเร็จการศึกษาอาชีวศึกษาให้มีความรู้ มีทักษะและการประยุกต์ใช้ เป็นไปตามมาตรฐานคุณวุฒิอาชีวศึกษาแต่ละระดับการศึกษา และมีคุณธรรม จริยธรรม และคุณลักษณะที่พึงประสงค์ ประกอบด้วยประเด็นการประเมิน ดังนี้

##### ๑.๑ ด้านความรู้

ผู้สำเร็จการศึกษาอาชีวศึกษามีความรู้เกี่ยวกับข้อเท็จจริง ตามหลักการ ทฤษฎี และแนวปฏิบัติ ต่าง ๆ ที่เกี่ยวข้องกับสาขาวิชาที่เรียน หรือทำงาน โดยเน้นความรู้เชิงทฤษฎี และหรือข้อเท็จจริง เป็นไปตาม มาตรฐานคุณวุฒิอาชีวศึกษาแต่ละระดับการศึกษา

##### ๑.๒ ด้านทักษะและการประยุกต์ใช้

ผู้สำเร็จการศึกษาอาชีวศึกษามีทักษะที่จำเป็นในศตวรรษที่ ๒๑ ทักษะวิชาชีพ และทักษะชีวิต เป็นไปตามมาตรฐานคุณวุฒิอาชีวศึกษาแต่ละระดับการศึกษา สามารถประยุกต์ใช้ในการปฏิบัติงาน และการ ดำรงชีวิตอยู่ร่วมกับผู้อื่นได้อย่างมีความสุขตามปรัชญาของเศรษฐกิจพอเพียง และมีสุขภาวะที่ดี

##### ๑.๓ ด้านคุณธรรม จริยธรรม และคุณลักษณะที่พึงประสงค์

ผู้สำเร็จการศึกษาอาชีวศึกษามีคุณธรรม จริยธรรม จรรยาบรรณวิชาชีพ เจตคติและกิจนิสัยที่ดี ภูมิใจ และรักษาเอกลักษณ์ของชาติไทย เคารพกฎหมาย เคารพสิทธิของผู้อื่น มีความรับผิดชอบตามบทบาทหน้าที่ของตนเอง ตามระบอบประชาธิปไตยอันมีพระมหากษัตริย์ทรงเป็นประมุข มีจิตสาธารณะ และมีจิตสำนึกรักษ์สิ่งแวดล้อม

#### มาตรฐานที่ ๒ การจัดการอาชีวศึกษา

สถานศึกษามีครูที่มีคุณวุฒิการศึกษาและจำนวนตามเกณฑ์ที่กำหนด ใช้หลักสูตรฐานสมรรถนะในการ จัดการเรียนการสอนที่เน้นผู้เรียนเป็นสำคัญ และบริหารจัดการทรัพยากรของสถานศึกษาอย่างมีประสิทธิภาพ มีความสำเร็จในการดำเนินการตามนโยบายสำคัญของหน่วยงานต้นสังกัดหรือหน่วยงานที่กำกับดูแลสถานศึกษา ประกอบด้วยประเด็นการประเมิน ดังนี้

##### ๒.๑ ด้านหลักสูตรอาชีวศึกษา

สถานศึกษาใช้หลักสูตรฐานสมรรถนะที่สอดคล้องกับความต้องการของผู้เรียน ชุมชน สถานประกอบการ ตลาดแรงงาน มีการปรับปรุงรายวิชาเดิม หรือกำหนดรายวิชาใหม่ หรือกลุ่มวิชาเพิ่มเติมให้ทัน ต่อการเปลี่ยนแปลงของเทคโนโลยีและความต้องการของตลาดแรงงาน โดยความร่วมมือกับสถานประกอบการ หรือหน่วยงานที่เกี่ยวข้อง

##### ๒.๒ ด้านการจัดการเรียนการสอนอาชีวศึกษา

สถานศึกษามีครูที่มีคุณวุฒิการศึกษาและมีจำนวนตามเกณฑ์ที่กำหนด ได้รับการพัฒนาอย่างเป็นระบบต่อเนื่อง เพื่อเป็นผู้พร้อมทั้งด้านคุณธรรม จริยธรรมและความเข้มแข็งทางวิชาการและวิชาชีพ จัดการ เรียนการสอนที่เน้นผู้เรียนเป็นสำคัญ ตอบสนองความต้องการของผู้เรียนทั้งวัยเรียนและวัยทำงาน ตามหลักสูตร มาตรฐานคุณวุฒิอาชีวศึกษาแต่ละระดับการศึกษา ตามระเบียบหรือข้อบังคับเกี่ยวกับการจัดการศึกษา

และการประเมินผลการเรียนของแต่ละหลักสูตร ส่งเสริม สนับสนุน กำกับ ดูแลให้ครูจัดการเรียนการสอนรายวิชา ให้ถูกต้อง ครบถ้วน สมบูรณ์

### ๒.๓ ด้านการบริหารจัดการ

สถานศึกษาบริหารจัดการบุคลากร สภาพแวดล้อม ภูมิทัศน์ อาคารสถานที่ ห้องเรียน ห้องปฏิบัติการ โรงฝึกงาน ศูนย์วิทยบริการ สื่อ แหล่งเรียนรู้ เทคโนโลยีสารสนเทศ ครุภัณฑ์ และงบประมาณของสถานศึกษาที่มีอยู่อย่างเต็มศักยภาพและมีประสิทธิภาพ

### ๒.๔ ด้านการนำนโยบายสู่การปฏิบัติ

สถานศึกษามีความสำเร็จในการดำเนินการบริหารจัดการสถานศึกษา ตามนโยบายสำคัญที่หน่วยงานต้นสังกัดหรือหน่วยงานที่กำกับดูแลสถานศึกษามอบหมาย โดยความร่วมมือของผู้บริหาร ครู บุคลากรทางการศึกษาและผู้เรียน รวมทั้งการช่วยเหลือ ส่งเสริม สนับสนุนจากผู้ปกครอง ชุมชน สถานประกอบการ และหน่วยงานที่เกี่ยวข้องทั้งภาครัฐและภาคเอกชน

## มาตรฐานที่ ๓ การสร้างสังคมแห่งการเรียนรู้

สถานศึกษาร่วมมือกับบุคคล ชุมชน องค์กรต่าง ๆ เพื่อสร้างสังคมแห่งการเรียนรู้ มีการจัดทำนวัตกรรม สิ่งประดิษฐ์ งานสร้างสรรค์ งานวิจัย ประกอบด้วยประเด็นการประเมิน ดังนี้

### ๓.๑ ด้านความร่วมมือในการสร้างสังคมแห่งการเรียนรู้

สถานศึกษามีการสร้างความร่วมมือกับบุคคล ชุมชน องค์กรต่าง ๆ ทั้งในประเทศและต่างประเทศในการจัดการศึกษา การจัดทรัพยากรทางการศึกษา กระบวนการเรียนรู้ การบริการทางวิชาการ และวิชาชีพ โดยใช้เทคโนโลยีที่เหมาะสม เพื่อพัฒนาผู้เรียนและคนในชุมชนสู่สังคมแห่งการเรียนรู้

### ๓.๒ ด้านนวัตกรรม สิ่งประดิษฐ์ งานสร้างสรรค์ งานวิจัย

สถานศึกษาส่งเสริมสนับสนุนให้มีการจัดทำนวัตกรรม สิ่งประดิษฐ์ งานสร้างสรรค์ งานวิจัย โดยผู้บริหาร ครู บุคลากรทางการศึกษา ผู้เรียน หรือร่วมกับบุคคล ชุมชน องค์กรต่าง ๆ ที่สามารถนำไปใช้ประโยชน์ได้ตามวัตถุประสงค์ และเผยแพร่สู่สาธารณชน



ส่วนที่ ๔  
รายงานการประเมินคุณภาพ  
การศึกษาตามมาตรฐานการศึกษา  
ของสถานศึกษา

## ส่วนที่ ๔

### ผลการประเมินคุณภาพตามมาตรฐานการศึกษาของสถานศึกษา

สถานศึกษารายงานการประเมินและการติดตามตรวจสอบคุณภาพตามมาตรฐานการศึกษาของสถานศึกษาในแต่ละมาตรฐานและประเด็นการประเมิน ดังนี้

#### ๔.๑ มาตรฐานที่ ๑ คุณลักษณะของผู้สำเร็จการศึกษาอาชีวศึกษาที่พึงประสงค์

๔.๑.๑ ด้านความรู้ ให้สถานศึกษารายงานผลสัมฤทธิ์ในการพัฒนาคุณลักษณะของผู้สำเร็จการศึกษาอาชีวศึกษาที่พึงประสงค์ด้านความรู้ ตามรายการประเมินคุณภาพการศึกษาของสถานศึกษาอาชีวศึกษา ดังนี้

##### ๑) ผลสัมฤทธิ์

##### ๑.๑ ผลการประเมินมาตรฐานวิชาชีพ

๑.๑.๑) เชิงปริมาณ : จำนวนผู้เรียนที่ผ่านการประเมินมาตรฐานวิชาชีพครบแรก

- ระดับ ปวช. ๑๗๘ คน

- ระดับ ปวส. ๑๖๔ คน

๑.๑.๒) เชิงคุณภาพ : ร้อยละของผู้เรียนที่ผ่านการประเมินมาตรฐานวิชาชีพครบแรก

ปวช.๓ - ร้อยละ ๘๙.๙๐

ปวส.๒ - ร้อยละ ๘๘.๖๔

๑.๑.๓) ผลสะท้อน : องค์กร หน่วยงานภายนอก หรือผู้มีส่วนเกี่ยวข้องให้การยอมรับยกย่องสถานศึกษาที่ผู้เรียนมีมาตรฐานวิชาชีพ

##### ๑.๒ ผลการทดสอบทางการศึกษาระดับชาติด้านอาชีวศึกษา (V-NET)

หมายเหตุ : ไม่มีการทดสอบเนื่องจากการแพร่ระบาดของโรคติดเชื้อไวรัสโคโรนา ๒๐๑๙ (โควิด-๑๙)

๔.๑.๒ ด้านทักษะและการประยุกต์ใช้ ให้สถานศึกษารายงานผลสัมฤทธิ์ในการพัฒนาคุณลักษณะของผู้สำเร็จการศึกษาอาชีวศึกษาที่พึงประสงค์ด้านทักษะและการประยุกต์ใช้ ตามรายการประเมินคุณภาพการศึกษาของสถานศึกษาอาชีวศึกษา ดังนี้

##### ๑) ผลสัมฤทธิ์

##### ๑.๑) ผู้เรียนมีสมรรถนะในการเป็นผู้ประกอบการหรือการประกอบอาชีพอิสระ

๑.๑.๑) เชิงปริมาณ : ๑. จำนวนผู้เรียนกลุ่มเป้าหมายที่ผ่านการพัฒนาเป็นผู้ประกอบการหรือการประกอบอาชีพอิสระ

- จำนวน ๖ กลุ่ม ทั้งหมด ๔๙ คน

๒. จำนวนผู้เรียนประสบความสำเร็จสู่การเป็นผู้ประกอบการหรือการประกอบอาชีพอิสระ

- จำนวน ๖ กลุ่ม ทั้งหมด ๔๙ คน

๑.๑.๒) เชิงคุณภาพ : ผลการประเมินศูนย์บ่มเพาะผู้ประกอบการอาชีวศึกษา

- ผลการประเมิน คะแนนร้อยละ ๘๘.๕๗ ระดับ ๓ ดาว

๑.๑.๓) ผลสะท้อน : องค์กร หน่วยงานภายนอก หรือผู้มีส่วนเกี่ยวข้องให้การยอมรับยกย่องสถานศึกษาในการพัฒนาผู้เรียนให้มีสมรรถนะการเป็นผู้ประกอบการหรือการประกอบอาชีพอิสระ



## ๑.๒. ผลการแข่งขันทักษะวิชาชีพ

๑.๒.๑ เชิงปริมาณ : จำนวนผู้เรียนที่ได้รับรางวัลจากการแข่งขันทักษะวิชาชีพ

- ระดับสถานศึกษา รวม ๕๐ คน
- ปวช. ๒๗ คน
- ปวส. ๒๔ คน
- ระยะสั้น ๕ คน
- ระดับภาค
- ปวช. - คน
- ปวส. - คน
- ระยะสั้น - คน

๑.๒.๒ เชิงคุณภาพ : ผลการแข่งขันทักษะวิชาชีพในแต่ละระดับยกย่องสถานศึกษาในผลงานการแข่งขันทักษะวิชาชีพของผู้เรียน

- ระดับอาชีวศึกษาจังหวัดนครราชสีมา รวม ๔๕ คน
- ปวช. ชนะเลิศ ๑๑ รางวัล
- ปวส. ชนะเลิศ ๗ รางวัล
- ระยะสั้น ชนะเลิศ ๔ รางวัล
- ระดับภาค
- ปวช. -

๑.๒.๓) ผลสะท้อน : องค์กร หน่วยงานภายนอก หรือผู้มีส่วนเกี่ยวข้องให้การยอมรับยกย่องสถานศึกษาในผลงานการแข่งขันวิชาชีพของผู้เรียน

**๔.๑.๓ ด้านคุณธรรม จริยธรรม และคุณลักษณะที่พึงประสงค์** ให้สถานศึกษารายงานผลสัมฤทธิ์ในการพัฒนาคุณลักษณะของผู้สำเร็จการศึกษาอาชีวศึกษาที่พึงประสงค์ด้านคุณธรรม จริยธรรม และคุณลักษณะที่พึงประสงค์ ตามรายการประเมินคุณภาพการศึกษาของสถานศึกษาอาชีวศึกษา ดังนี้

### ๑) ผลสัมฤทธิ์

๑.๑. การดูแลและแนะแนวผู้เรียน

๑.๑.๑ เชิงปริมาณ : จำนวนผู้สำเร็จการศึกษา ประจำปีการศึกษา ๒๕๖๒

- ระดับ ปวช. ๑๗๑ คน
- ระดับ ปวส. ๒๓๕ คน

๑.๑.๒ เชิงคุณภาพ : ร้อยละของผู้สำเร็จการศึกษา ประจำปีการศึกษา ๒๕๖๒

- ระดับ ปวช. ร้อยละ ๓๙.๕๘
- ระดับ ปวส. ร้อยละ ๖๐.๕๖

๑.๑.๓ ผลสะท้อน : องค์กร หน่วยงานภายนอก หรือผู้มีส่วนเกี่ยวข้องให้การยอมรับยกย่องสถานศึกษาในการดูแลและแนะแนวผู้เรียน

๑.๒ ผู้เรียนมีคุณลักษณะที่พึงประสงค์

๑.๒.๑) เชิงปริมาณ : จำนวนผู้เรียนที่มี คุณธรรม จริยธรรม และค่านิยมที่พึงประสงค์

- ๑๑๓๙ คน จากจำนวน ๒๒ โครงการเกี่ยวกับคุณธรรม จริยธรรม และค่านิยมที่พึงประสงค์

๑.๒.๒ เชิงคุณภาพ : ร้อยละของผู้เรียนที่มี คุณธรรม จริยธรรม และค่านิยมที่พึงประสงค์ หรือผลการประเมิน อวท. หรือ ออกท.

- ผลการประเมินองค์การมาตรฐานสถานศึกษาขนาดกลาง  
องค์การมาตรฐานระดับเหรียญเงิน กลุ่มจังหวัดยะลา  
นราธิวาส ปัตตานี

๑.๓.๓ ผลสะท้อน : องค์กร หน่วยงานภายนอก หรือผู้มีส่วนเกี่ยวข้องให้การยอมรับยกย่องสถานศึกษาในการดูแลผู้เรียนให้มีคุณธรรม จริยธรรม และค่านิยมที่พึงประสงค์

๑.๓ การมีงานทำและศึกษาต่อของผู้สำเร็จการศึกษา

๑.๓.๑ เชิงปริมาณ : จำนวนผู้สำเร็จการศึกษา ปวช. และ ปวส. ในปีการศึกษาที่ผ่านมา มีงานทำในสถานประกอบการ หน่วยงานภาครัฐและเอกชน ประกอบอาชีพอิสระหรือศึกษาต่อ

- จำนวนผู้สำเร็จการศึกษาระดับประกาศนียบัตรวิชาชีพ (ปวช.) ในปีการศึกษาที่ผ่านมา มีงานทำในสถานประกอบการ หน่วยงานภาครัฐและเอกชน ประกอบอาชีพอิสระหรือศึกษาต่อ
- นักศึกษาศึกษาต่อระดับที่สูงขึ้น จำนวน ๑๐๘ คน
- นักศึกษาทำงานในสถานประกอบการ หน่วยงาน จำนวน ๒ คน
- นักศึกษาประกอบอาชีพอิสระ จำนวน ๔๔ คน
- นักศึกษาว่างงาน จำนวน ๓ คน
- จำนวนผู้สำเร็จการศึกษาระดับประกาศนียบัตรวิชาชีพชั้นสูง (ปวส.) ในปีการศึกษาที่ผ่านมา มีงานทำในสถานประกอบการ หน่วยงานภาครัฐและ เอกชน ประกอบอาชีพอิสระหรือศึกษาต่อ
- นักศึกษาศึกษาต่อระดับที่สูงขึ้น จำนวน ๓๓ คน
- นักศึกษาทำงานในสถานประกอบการ หน่วยงาน จำนวน ๒๘ คน
- นักศึกษาประกอบอาชีพอิสระ จำนวน ๙๐ คน
- นักศึกษาว่างงาน จำนวน ๓๖ คน
- จำนวนผู้สำเร็จการศึกษาระดับประกาศนียบัตรวิชาชีพ (ปวช.) และระดับประกาศนียบัตรวิชาชีพชั้นสูง (ปวส.) ในปีการศึกษาที่ผ่านมา มีงานทำใน สถานประกอบการ หน่วยงานภาครัฐและ เอกชนประกอบอาชีพอิสระหรือศึกษาต่อ
- นักศึกษาศึกษาต่อระดับที่สูงขึ้น จำนวน ๑๔๑ คน
- นักศึกษาทำงานในสถานประกอบการ หน่วยงาน จำนวน ๓๐ คน
- นักศึกษาประกอบอาชีพอิสระ จำนวน ๑๓๔ คน
- นักศึกษาว่างงาน จำนวน ๓๙ คน

๑.๓.๒ เชิงคุณภาพ : ร้อยละของผู้สำเร็จการศึกษา ปวช. และ ปวส. ในปีการศึกษาที่ผ่านมา มีงานทำในสถานประกอบการ หน่วยงานภาครัฐและเอกชน ประกอบอาชีพอิสระหรือศึกษาต่อ

- ร้อยละของผู้สำเร็จการศึกษาระดับประกาศนียบัตรวิชาชีพ(ปวช.) ในปีการศึกษาที่ผ่านมา มีงานทำในสถานประกอบการ หน่วยงานภาครัฐและ เอกชน ประกอบอาชีพอิสระหรือศึกษาต่อ
  - นักศึกษาศึกษาต่อระดับที่สูงขึ้น คิดเป็นร้อยละ ๖๓.๑๕
  - นักศึกษาทำงานในสถานประกอบการ หน่วยงาน คิดเป็นร้อยละ ๔๒.๕
  - นักศึกษาประกอบอาชีพอิสระ คิดเป็นร้อยละ ๒๕.๗๓
  - นักศึกษาว่างงาน คิดเป็นร้อยละ ๑.๗๕
  - ร้อยละของผู้สำเร็จการศึกษาระดับประกาศนียบัตรวิชาชีพชั้นสูง (ปวส.) ในปีการศึกษาที่ผ่านมา มีงานทำในสถานประกอบการ หน่วยงานภาครัฐและเอกชน ประกอบอาชีพอิสระหรือศึกษาต่อ
  - นักศึกษาศึกษาต่อระดับที่สูงขึ้น คิดเป็นร้อยละ ๑๔.๐๔
  - นักศึกษาทำงานในสถานประกอบการ หน่วยงาน คิดเป็นร้อยละ ๑๑.๙๑
  - นักศึกษาประกอบอาชีพอิสระ คิดเป็นร้อยละ ๓๘.๒๙
  - นักศึกษาว่างงาน คิดเป็นร้อยละ ๑๕.๓๑
  - ร้อยละของผู้สำเร็จการศึกษาระดับประกาศนียบัตรวิชาชีพ (ปวช.) และระดับประกาศนียบัตรวิชาชีพชั้นสูง (ปวส.) ในปีการศึกษาที่ผ่านมา มีงานทำ ในสถานประกอบการ หน่วยงานภาครัฐและ เอกชน ประกอบอาชีพอิสระหรือศึกษาต่อ
  - นักศึกษาศึกษาต่อระดับที่สูงขึ้น คิดเป็นร้อยละ ๓๔.๗๒
  - นักศึกษาทำงานในสถานประกอบการ หน่วยงาน คิดเป็นร้อยละ ๗.๓๘
  - นักศึกษาประกอบอาชีพอิสระ คิดเป็นร้อยละ ๓๓
  - นักศึกษาว่างงาน คิดเป็นร้อยละ ๙.๐๖
- ๑.๓.๓ ผลสะท้อน :
- องค์กร หน่วยงานภายนอก หรือผู้มีส่วนเกี่ยวข้องให้การยอมรับยกย่องสถานศึกษาในการส่งเสริม สนับสนุนให้ผู้สำเร็จการศึกษามีงานทำในสถานประกอบการ หน่วยงานภาครัฐและ เอกชน ประกอบอาชีพอิสระหรือศึกษาต่อ
  - อัตราการได้รับโอกาสศึกษาต่อของผู้สำเร็จการศึกษาของวิทยาลัยการอาชีพสุโขทัย-ลกอยู่ที่ ๑๔๑ คน จากยอดผู้จบทั้งหมด ๔๐๖ คน คิดเป็นร้อยละ ๓๔.๗๒ ถือว่าสถานศึกษาให้การยอมรับเป็นอย่างดี
  - อัตราการได้ทำงานในสถานประกอบการ หรือหน่วยงานภาครัฐและเอกชนของผู้สำเร็จการศึกษาจากวิทยาลัยการอาชีพสุโขทัย-ลกอยู่ที่ ๓๐ คน จากยอดผู้จบการศึกษา ๔๐๖ คน คิดเป็นร้อยละ ๗.๓๘ ถือว่าสถานประกอบการหรือหน่วยงานให้การยอมรับเป็นอย่างดี
  - ผลความพึงพอใจของสถานประกอบการ หน่วยงานภาครัฐและเอกชน สถานศึกษา และผู้เข้ารับบริการที่มีต่อคุณภาพผู้สำเร็จการศึกษาของวิทยาลัยการอาชีพสุโขทัย-ลกทั้ง ๓ ด้าน ระดับคะแนนเฉลี่ย ๔.๕๒ อยู่ในระดับ มาก

## ๒) จุดเด่น

วิทยาลัยฯ ได้ดำเนินการจัดการเรียนการสอนเน้นในเรื่องด้านทักษะวิชาชีพ ปฏิบัติงานได้จริง สามารถนำความรู้ที่ได้จากการปฏิบัติงานจริงมาใช้ในการประกอบอาชีพเมื่อศึกษาสำเร็จการศึกษา และมีงานทำ

### ๓) จุดที่ควรพัฒนา

- จำนวนผู้สำเร็จการศึกษา ระดับ ปวช. และ ปวส. ในปีการศึกษาที่ผ่านมา มีจำนวนนักศึกษาออกกลางคันเป็นจำนวนมาก

### ๔) ข้อเสนอแนะเพื่อการพัฒนา

ควรมีการประสานความร่วมมือผู้ปกครอง หัวหน้าชุมชน ที่นักศึกษาอาศัยเข้าพบปะนักเรียนนักศึกษาที่ออกกลางคัน เพื่อสรุพบหาสาเหตุไม่สามารถมาศึกษาในสถานศึกษาต่อได้ โดยหาวิธีแก้ปัญหา และให้ช่วยเหลืออย่างต่อเนื่อง

## ๔.๒ มาตรฐานที่ ๒ การจัดการอาชีวศึกษา

๔.๒.๑ ด้านหลักสูตรอาชีวศึกษา ให้สถานศึกษารายงานผลสัมฤทธิ์ในการพัฒนาการจัดการอาชีวศึกษาด้านหลักสูตรอาชีวศึกษา ตามรายการประเมินคุณภาพการศึกษาของสถานศึกษาอาชีวศึกษา ดังนี้

### ๑) ผลสัมฤทธิ์

#### ๑.๑ การพัฒนาหลักสูตรฐานสมรรถนะอย่างเป็นระบบ

๑.๑.๑ เชิงปริมาณ : ร้อยละของประเภทวิชาที่จัดการเรียนการสอนมีการพัฒนาให้เป็นหลักสูตรฐานสมรรถนะอย่างเป็นระบบ  
- ร้อยละ ๑๐๐

๑.๑.๒ เชิงคุณภาพ : ผลการประเมินการพัฒนาหลักสูตรฐานสมรรถนะอย่างเป็นระบบ  
- ผลการประเมินค่าคะแนน ๕ อยู่ในระดับยอดเยี่ยม

๑.๑.๓ ผลสะท้อน : องค์กร หน่วยงานภายนอก หรือผู้มีส่วนเกี่ยวข้องให้การยอมรับยกย่องสถานศึกษาในการพัฒนาหลักสูตร

#### ๑.๒ การพัฒนาหลักสูตรฐานสมรรถนะหรือปรับปรุงรายวิชา หรือปรับปรุงรายวิชาเดิม

๑.๒.๑ เชิงปริมาณ : จำนวนสาขาวิชาหรือสาขางานที่มีการพัฒนาหลักสูตรฐานสมรรถนะหรือปรับปรุงรายวิชา หรือปรับปรุงรายวิชาเดิม หรือกำหนดรายวิชาเพิ่มเติม  
- จำนวน ๙ สาขาวิชา

๑.๒.๒ เชิงคุณภาพ : ร้อยละของสาขาวิชาหรือสาขางานที่มีการพัฒนาหลักสูตรฐานสมรรถนะ หรือปรับปรุงรายวิชา หรือปรับปรุงรายวิชาเดิมหรือกำหนดรายวิชาเพิ่มเติม  
- จำนวน ๙ สาขาวิชา

๑.๒.๓ ผลสะท้อน : องค์กร หน่วยงานภายนอก หรือผู้มีส่วนเกี่ยวข้องให้การยอมรับยกย่องสถานศึกษาในการพัฒนาหลักสูตร

๔.๒.๒ ด้านการจัดการเรียนการสอนอาชีวศึกษา ให้สถานศึกษารายงานผลสัมฤทธิ์ในการพัฒนาการจัดการอาชีวศึกษาด้านการจัดการเรียนการสอนอาชีวศึกษา ตามรายการประเมินคุณภาพการศึกษาของสถานศึกษาอาชีวศึกษา ดังนี้

### ๑) ผลสัมฤทธิ์

#### ๑.๑ คุณภาพของแผนการจัดการเรียนรู้สู่การปฏิบัติ

- ๑.๑.๑ เชิงปริมาณ : ร้อยละของแผนการจัดการเรียนรู้สู่การปฏิบัติที่มีคุณภาพ  
- ร้อยละ ๑๐๐
- ๑.๑.๒ เชิงคุณภาพ : ผลการประเมินคุณภาพของแผนการจัดการเรียนรู้  
ผลการประเมินค่าคะแนน ๕ อยู่ในระดับยอดเยี่ยม
- ๑.๑.๓ ผลสะท้อน : องค์กร หน่วยงานภายนอก หรือผู้มีส่วนเกี่ยวข้องให้การ  
ยอมรับคุณภาพแผนการจัดการเรียนรู้สู่การปฏิบัติ
- ๑.๒ การจัดทำแผนการจัดการเรียนรู้สู่การปฏิบัติที่เน้นผู้เรียนเป็นสำคัญและนำไปใช้ในการ  
จัดการเรียนการสอน
- ๑.๒.๑ เชิงปริมาณ : จำนวนครูผู้สอนที่จัดทำแผนการจัดการเรียนรู้สู่การ  
ปฏิบัติที่เน้นผู้เรียนเป็นสำคัญและนำไปใช้ในการจัดการ  
เรียนการสอน  
- ภาคเรียนที่ ๑/๒๕๖๓ ๖๑ คน  
- ภาคเรียนที่ ๒/๒๕๖๓ ๖๒ คน
- ๑.๒.๒ เชิงคุณภาพ : ร้อยละของครูผู้สอนที่จัดทำแผนการจัดการเรียนรู้อุ้การ  
ปฏิบัติที่เน้นผู้เรียนเป็นสำคัญและนำไปใช้ในการจัดการ  
เรียนการสอน  
- ภาคเรียนที่ ๑/๒๕๖๓ ร้อยละ ๑๐๐  
- ภาคเรียนที่ ๒/๒๕๖๓ ร้อยละ ๑๐๐
- ๑.๒.๓ ผลสะท้อน : องค์กร หน่วยงานภายนอก หรือผู้มีส่วนเกี่ยวข้องให้การ  
ยอมรับคุณภาพแผนการจัดการเรียนรู้สู่การปฏิบัติที่เน้น  
ผู้เรียนเป็นสำคัญ
- ๑.๓ การจัดการเรียนการสอน
- ๑.๓.๑ เชิงปริมาณ : ๑. จำนวนครูผู้สอนที่มีคุณวุฒิทางการศึกษาตรงตาม  
สาขาวิชาที่สอน  
- จำนวน ๖๑ คน  
๒. จำนวนครูที่มีแผนการจัดการเรียนรู้ครบทุกรายวิชาที่สอน  
- จำนวน ๖๑ คน  
๓. จำนวนครูที่จัดการเรียนการสอนตรงตามแผนการ  
จัดการเรียนรู้ด้วยเทคนิควิธีการสอนที่หลากหลาย  
- จำนวน ๖๑ คน  
๔. จำนวนครูที่ใช้สื่อ นวัตกรรม เทคโนโลยีทางการ  
ศึกษาและแหล่งการเรียนรู้ในการจัดการเรียนการสอน  
- จำนวน ๖๑ คน  
๕. จำนวนครูผู้สอนที่ทำวิจัยเพื่อพัฒนาคุณภาพการ  
จัดการเรียนรู้ และแก้ปัญหาการจัดการเรียนรู้  
- จำนวน ๖๑ คน
- ๑.๓.๒ เชิงคุณภาพ : ร้อยละของครูผู้สอนที่มีคุณภาพในการจัดการเรียนการสอน  
- ร้อยละ ๑๐๐

๑.๓.๓ ผลสะท้อน : องค์กร หน่วยงานภายนอก หรือผู้มีส่วนเกี่ยวข้องให้การยอมรับต่อคุณภาพแผนการจัดการเรียนการสอนของสถานศึกษา

#### ๑.๔ การบริหารจัดการชั้นเรียน

- ๑.๔.๑ เชิงปริมาณ : ๑. จำนวนครูผู้สอนที่จัดทำข้อมูลผู้เรียนเป็นรายบุคคล  
- จำนวน ๖๒ คน
๒. จำนวนครูผู้สอนที่มีข้อมูลสารสนเทศหรือเอกสารประจำชั้นเรียนและรายวิชาเป็นปัจจุบัน  
- จำนวน ๖๒ คน
๓. จำนวนครูผู้สอนที่ใช้เทคนิควิธีการบริหารจัดการชั้นเรียนให้มีบรรยากาศที่เอื้อต่อการเรียนรู้  
- จำนวน ๖๒ คน
๔. จำนวนครูที่ใช้สื่อ นวัตกรรม เทคโนโลยีทางการศึกษา และแหล่งการเรียนรู้ในการจัดการเรียนการสอน  
- จำนวน ๖๒ คน
๕. จำนวนครูผู้สอนที่ทำวิจัยเพื่อพัฒนาคุณภาพการจัดการเรียนรู้และแก้ปัญหการจัดการเรียนรู้  
- จำนวน ๖๒ คน
- ๑.๔.๒ เชิงคุณภาพ : ร้อยละของครูผู้สอนที่มีคุณภาพในการจัดการชั้นเรียน  
- ร้อยละ ๑๐๐
- ๑.๔.๓ ผลสะท้อน : องค์กร หน่วยงานภายนอก หรือผู้มีส่วนเกี่ยวข้องให้การยอมรับต่อคุณภาพการบริหารจัดการชั้นเรียน

#### ๑.๕ การพัฒนาตนเองและพัฒนาวิชาชีพ

- ๑.๕.๑ เชิงปริมาณ : ๑. จำนวนครูผู้สอนที่จัดทำแผนพัฒนาตนเองและเข้าร่วมการพัฒนาวิชาชีพ  
- ๕๔ คน
๒. จำนวนครูผู้สอนที่ได้รับการพัฒนาตนเองอย่างน้อย ๑๒ ชั่วโมงต่อปี  
- ๑๓ คน
๓. จำนวนครูผู้สอนที่นำผลจากการพัฒนาตนเองและการพัฒนาวิชาชีพมาใช้ในการจัดการเรียนการสอน  
- ๕๔ คน
๔. จำนวนครูผู้สอนที่มีผลงานจากการพัฒนาตนเอง และการพัฒนาวิชาชีพ  
- ๕๔ คน
๕. จำนวนครูผู้สอนที่มีนวัตกรรมจากการพัฒนาตนเอง และการพัฒนาวิชาชีพที่ได้รับการยอมรับหรือเผยแพร่  
- ๒๐ คน

๑.๕.๒ เชิงคุณภาพ : ร้อยละของครูผู้สอนที่ได้รับการพัฒนาตนเองและการพัฒนาวิชาชีพ

- ร้อยละ ๑๐๐

๑.๕.๓ ผลสะท้อน : องค์กร หน่วยงานภายนอก หรือผู้มีส่วนเกี่ยวข้องให้การยอมรับต่อสมรรถนะของครูผู้สอน

๑.๖ การเข้าถึงระบบอินเทอร์เน็ตความเร็วสูงเพื่อการจัดการเรียนการสอนในชั้นเรียน

๑.๖.๑ เชิงปริมาณ : จำนวนห้องเรียน ห้องปฏิบัติการที่มีระบบอินเทอร์เน็ตความเร็วสูงในการจัดการเรียนการสอน

- จำนวน ๗ ห้อง

๑.๖.๒ เชิงคุณภาพ : ร้อยละของห้องเรียน ห้องปฏิบัติการที่มีระบบอินเทอร์เน็ตความเร็วสูงในการจัดการเรียนการสอน

- ร้อยละ ๑๐๐

๑.๖.๓ ผลสะท้อน : องค์กร หน่วยงานภายนอก หรือผู้มีส่วนเกี่ยวข้องให้การยอมรับต่อคุณภาพการเข้าถึงระบบอินเทอร์เน็ตความเร็วสูงเพื่อการจัดการเรียนการสอนในชั้นเรียน

๔.๒.๓ ด้านการบริหารจัดการ ให้สถานศึกษารายงานผลสัมฤทธิ์ในการพัฒนาการจัดการอาชีวศึกษาด้านการบริหารจัดการ ตามรายการประเมินคุณภาพการศึกษาของสถานศึกษาอาชีวศึกษา ดังนี้

#### ๑) ผลสัมฤทธิ์

๑.๑ การบริหารจัดการจัดระบบฐานข้อมูลสารสนเทศเพื่อการบริหารจัดการสถานศึกษา

๑.๑.๑ เชิงปริมาณ : มีระบบเครือข่ายอินเทอร์เน็ตความเร็วสูงสำหรับบริหารจัดการภายใน สถานศึกษาครบทุกฝ่ายที่มีประสิทธิภาพ

- มีระบบเครือข่ายอินเทอร์เน็ตความเร็วสูง ครอบคลุมทุกพื้นที่ภายในสถานศึกษา

๑.๑.๒ เชิงคุณภาพ : ผลการประเมินและข้อมูลการบริหารจัดการระบบฐานข้อมูล สารสนเทศเพื่อการบริหารจัดการสถานศึกษา

- ผลการประเมินค่าคะแนน ๕ อยู่ในระดับยอดเยี่ยม

๑.๑.๓ ผลสะท้อน : สถานศึกษามีระบบฐานข้อมูลสารสนเทศเพื่อการบริหารจัดการสถานศึกษาที่หลากหลาย ทันสมัย และปัจจุบัน

๑.๒ อาคารสถานที่ ห้องเรียน ห้องปฏิบัติการ โรงฝึกงาน หรืองานฟาร์ม

๑.๒.๑ เชิงปริมาณ : ร้อยละของห้องเรียน ห้องปฏิบัติการ โรงฝึกงาน หรืองานฟาร์ม ที่ได้รับการพัฒนาให้เอื้อต่อการจัดการเรียนรู้

๑.๒.๒ เชิงคุณภาพ : ผลการประเมินและข้อมูลอาคารสถานที่ ห้องเรียน ห้องปฏิบัติการ โรงฝึกงาน หรืองานฟาร์ม

๑.๒.๓ ผลสะท้อน : องค์กร หน่วยงานภายนอก หรือผู้มีส่วน  
เกี่ยวข้องเข้ามาใช้บริการ อาคารสถานที่  
ห้องเรียน ห้องปฏิบัติการ  
โรงฝึกงาน หรืองานฟาร์ม

#### ๑.๓ ระบบสาธารณูปโภคพื้นฐาน

๑.๓.๑ เชิงปริมาณ : ระบบสาธารณูปโภคพื้นฐาน ได้แก่ ระบบ  
ไฟฟ้า ระบบประปา การคมนาคมภายใน  
สถานศึกษา ระบบการสื่อสารภายใน  
และระบบรักษาความปลอดภัยได้รับการ  
บำรุงรักษาและพัฒนาอย่าง ต่อเนื่อง  
- มีระบบสาธารณูปโภคพื้นฐานในสถานศึกษา

๑.๓.๒ เชิงคุณภาพ : ผลการประเมินและข้อมูลระบบสาธารณูปโภค  
พื้นฐาน  
- ผลการประเมินค่าคะแนน ๕ อยู่ในระดับยอดเยี่ยม

๑.๓.๓ ผลสะท้อน : ความพึงพอใจของผู้ใช้บริการในระบบ  
สาธารณูปโภคพื้นฐาน

#### ๑.๔ แหล่งเรียนรู้และศูนย์วิทยบริการ

๑.๔.๑ เชิงปริมาณ : ร้อยละของผู้เรียนที่ใช้บริการแหล่งเรียนรู้  
และศูนย์วิทยบริการ  
- ร้อยละ ๘๐.๑๕

๑.๔.๒ เชิงคุณภาพ : ผลการประเมินและข้อมูลแหล่งเรียนรู้และ  
ศูนย์วิทยบริการ  
- ผลการประเมินค่าคะแนน ๕ อยู่ในระดับยอดเยี่ยม

๑.๔.๓ ผลสะท้อน : ความพึงพอใจของผู้ใช้บริการที่มีต่อแหล่ง  
เรียนรู้และศูนย์วิทยบริการ

#### ๑.๕ ระบบอินเทอร์เน็ตความเร็วสูงเพื่อการใช้งานด้านสารสนเทศภายในสถานศึกษา

๑.๕.๑ เชิงปริมาณ : ความเร็วของสัญญาณอินเทอร์เน็ต และ  
ครอบคลุมพื้นที่ใช้งาน และสถานศึกษา  
- ๑๐๐๐ m

๑.๕.๒ เชิงคุณภาพ : ผลการประเมินและข้อมูลระบบอินเทอร์เน็ต  
ความเร็วสูง เพื่อการใช้งานด้านสารสนเทศ  
ภายในสถานศึกษา  
- ผลการประเมินค่าคะแนน ๕ อยู่ในระดับยอดเยี่ยม

๑.๕.๓ ผลสะท้อน : ความพึงพอใจของผู้ใช้บริการที่มีต่อระบบ  
อินเทอร์เน็ตความเร็วสูง เพื่อการใช้งานด้าน  
สารสนเทศภายในสถานศึกษา



**๔.๒.๔ ด้านการนำนโยบายสู่การปฏิบัติ** ให้สถานศึกษารายงานผลสัมฤทธิ์ในการพัฒนาการจัดการอาชีวศึกษาด้านการนำนโยบายสู่การปฏิบัติ ตามรายการประเมินคุณภาพการศึกษาของสถานศึกษาอาชีวศึกษา ดังนี้

**๑) ผลสัมฤทธิ์**

**๑.๑ การจัดการอาชีวศึกษาระบบทวิภาคี**

๑.๑.๑ เชิงปริมาณ : ๑. ร้อยละของสาขาวิชาที่จัดการเรียนการสอนในระบบทวิภาคี

- ร้อยละ ๖๖.๖๖

๒. ร้อยละของผู้เรียนที่ศึกษาในระบบทวิภาคี

- ร้อยละ ๑๓.๔๓

๑.๑.๒ เชิงคุณภาพ : ผลการประเมินและข้อมูลการจัดการอาชีวศึกษาระบบทวิภาคี

๑.๑.๓ ผลสะท้อน : องค์กร หน่วยงานภายนอก หรือผู้มีส่วนเกี่ยวข้องมีส่วนร่วมในการ จัดการอาชีวศึกษาระบบทวิภาคี

**๒) จุดเด่น**

สถานศึกษามีการจัดการเรียนการสอนในระบบทวิภาคี ได้รับความสนใจเป็นจำนวนมากในส่วนราชการในพื้นที่อำเภอสุโขทัย-ลก และอำเภอใกล้เคียง และสำเร็จการศึกษา

**๓) จุดที่ควรพัฒนา**

จำนวนห้องเรียน ห้องปฏิบัติการที่มีระบบอินเทอร์เน็ตความเร็วสูงในการจัดการเรียนการสอนมีไม่เพียงพอกับจำนวนความต้องการของผู้เรียน

**๔) ข้อเสนอแนะเพื่อการพัฒนา**

ควรเพิ่มจำนวนห้องเรียน ห้องปฏิบัติการที่มีระบบอินเทอร์เน็ตความเร็วสูงในการจัดการเรียนการสอนให้เพียงพอกับจำนวนความต้องการของผู้เรียน

**๔.๓ มาตรฐานที่ ๓ การสร้างสังคมแห่งการเรียนรู้**

**๔.๓.๑ ด้านความร่วมมือในการสร้างสังคมแห่งการเรียนรู้** ให้สถานศึกษารายงานผลสัมฤทธิ์ในการพัฒนาการสร้างสังคมแห่งการเรียนรู้ด้านความร่วมมือในการสร้างสังคมแห่งการเรียนรู้ ตามรายการประเมินคุณภาพการศึกษาของสถานศึกษาอาชีวศึกษา ดังนี้

**๑) ผลสัมฤทธิ์**

**๑.๑ การบริหารสถานศึกษาแบบมีส่วนร่วม**

๑.๑.๑ เชิงปริมาณ : ร้อยละของครูและบุคลากรที่มีส่วนร่วมในการบริหารสถานศึกษา

- ร้อยละ ๑๐๐

๑.๑.๒ เชิงคุณภาพ : ผลการประเมินและข้อมูลการบริหารสถานศึกษาแบบมีส่วนร่วม

- ผลการประเมินค่าคะแนน ๕ อยู่ในระดับยอดเยี่ยม

๑.๑.๓ ผลสะท้อน : องค์กร หน่วยงานภายนอก หรือผู้มีส่วนเกี่ยวข้องมีส่วนร่วมในการ บริหารสถานศึกษา

## ๑.๒ การระดมทรัพยากรเพื่อการจัดการเรียนการสอน

๑.๒.๑ เชิงปริมาณ : ร้อยละของสาขาวิชาหรือสาขางานที่มีการระดม  
ทรัพยากร เพื่อการจัดการเรียนการสอน  
- ร้อยละ ๑๐๐

๑.๒.๒ เชิงคุณภาพ : ผลการประเมินและข้อมูลการระดมทรัพยากรเพื่อการ  
จัดการเรียนการสอน

- ผลการประเมินค่าคะแนน ๕ อยู่ในระดับยอดเยี่ยม

๑.๒.๓ ผลสะท้อน : องค์กร หน่วยงานภายนอก หรือผู้มีส่วนเกี่ยวข้องมีส่วนร่วม  
ร่วมในการ ระดมทรัพยากรเพื่อการจัดการเรียนการสอน

## ๑.๓ การบริการชุมชนและจิตอาสา

๑.๓.๑ เชิงปริมาณ : จำนวนกิจกรรมในการบริการชุมชนและจิตอาสา  
- ๗ กิจกรรม

๑.๓.๒ เชิงคุณภาพ : ผลการประเมิน และกิจกรรมการบริการชุมชนและจิตอาสา  
- ผลการประเมินค่าคะแนน ๕ อยู่ในระดับยอดเยี่ยม

๑.๓.๓ ผลสะท้อน : องค์กร หน่วยงานภายนอก หรือผู้มีส่วนเกี่ยวข้องให้  
การยอมรับ ยกย่องสถานศึกษาในการให้บริการชุมชน  
และจิตอาสา

**๔.๓.๒ ด้านนวัตกรรม สิ่งประดิษฐ์ งานสร้างสรรค์ งานวิจัย** ให้สถานศึกษารายงานผลสัมฤทธิ์ในการ  
พัฒนาการสร้างสรรค์แห่งการเรียนรู้ด้านนวัตกรรม สิ่งประดิษฐ์ งานสร้างสรรค์ งานวิจัย ตามรายการประเมิน  
คุณภาพการศึกษาของสถานศึกษาอาชีวศึกษา ดังนี้

### ๑) ผลสัมฤทธิ์

#### ๑. ผลงานของผู้เรียนด้านนวัตกรรม สิ่งประดิษฐ์ งานสร้างสรรค์ งานวิจัย

๑.๑.๑ เชิงปริมาณ : จำนวนผลงาน นวัตกรรม สิ่งประดิษฐ์ งานสร้างสรรค์  
งานวิจัย

- ระดับสถานศึกษา มีทั้งหมด ๕๗ ชิ้น

- ระดับอาชีวศึกษาจังหวัด มีทั้งหมด ๕๗ ชิ้น

- ระดับภาค มีทั้งหมด - ชิ้น

๑.๑.๒ เชิงคุณภาพ : รางวัลที่รับจากการประกวดนวัตกรรม สิ่งประดิษฐ์  
งานสร้างสรรค์ งานวิจัย

- ระดับสถานศึกษา มีทั้งหมด ๕๗ ชิ้น

- ระดับอาชีวศึกษาจังหวัด มีทั้งหมด ๕๗ ชิ้น

- ระดับภาค มีทั้งหมด - ชิ้น

๑.๑.๓ ผลสะท้อน : องค์กร หน่วยงานภายนอก หรือผู้มีส่วนเกี่ยวข้องให้  
การยอมรับยกย่องสถานศึกษานำผลงานนวัตกรรม  
สิ่งประดิษฐ์ งานสร้างสรรค์ งานวิจัยของผู้เรียนไปใช้  
ประโยชน์หรือเผยแพร่

**๒) จุดเด่น**

สถานศึกษาได้ร่วมมือกับหน่วยงานราชการ สถานประกอบการ ชุมชน ในพื้นที่อำเภอ  
สุโขทัย-ลก ในด้านการบริการด้านอาชีพ และประเพณี วัฒนธรรมในพื้นที่

**๓) จุดที่ควรพัฒนา**

ควรมีการพัฒนาสิ่งประดิษฐ์ให้มีมาตรฐาน และมีประสิทธิภาพ ในการแข่งขันสู่ระดับชาติ

**๔) ข้อเสนอแนะเพื่อการพัฒนา**

ควรส่งเสริมให้ครู และนักเรียน นักศึกษา ทำวิจัยอย่างถูกต้อง



## ส่วนที่ ๕

ผลการประเมินคุณภาพการศึกษา  
ของสถานศึกษาตามมาตรฐานการ  
อาชีวศึกษา พ.ศ.๒๕๖๑

## ส่วนที่ ๕

### ผลการประเมินคุณภาพการศึกษาของสถานศึกษาตามมาตรฐานการอาชีวศึกษา

พ.ศ. ๒๕๖๑

ให้สถานศึกษารายงานผลการประเมินคุณภาพการศึกษาของสถานศึกษาตามมาตรฐานการอาชีวศึกษา พ.ศ. ๒๕๖๑ จำนวน ๓ มาตรฐาน ตามระดับการจัดการศึกษาของสถานศึกษา ดังนี้

**๕.๑ มาตรฐานที่ ๑** คุณลักษณะของผู้สำเร็จการศึกษาอาชีวศึกษาที่พึงประสงค์  
**ตารางที่ ๑** ผลการประเมินคุณภาพการศึกษาของสถานศึกษาตามมาตรฐานที่ ๑ ในแต่ละประเด็นการประเมิน

ประเด็นการประเมินที่ ๑ ด้านความรู้			
ข้อการประเมิน	ค่าน้ำหนัก	ค่าคะแนน	คะแนนที่ได้ (ค่าน้ำหนักxค่าคะแนน)
๑.๑ ผลการประเมินมาตรฐานวิชาชีพ	๒๐	๕	๑๐๐
ผลรวมคะแนนที่ได้			๑๐๐
ร้อยละของคะแนน ประเด็นการประเมินที่ ๑ = (ผลรวมคะแนนที่ได้ x ๑๐๐) / ๑๐๐			๑๐๐
ระดับคุณภาพการศึกษาของสถานศึกษา ประเด็นการประเมินที่ ๑ ด้านความรู้ <input checked="" type="checkbox"/> ยอดเยี่ยม (ร้อยละ ๘๐ ขึ้นไป) <input type="checkbox"/> ดีเลิศ (ร้อยละ ๗๐.๐๐ - ๗๙.๙๙) <input type="checkbox"/> ดี (ร้อยละ ๖๐.๐๐ - ๖๙.๙๙) <input type="checkbox"/> ปานกลาง (ร้อยละ ๕๐.๐๐ - ๕๙.๙๙) <input type="checkbox"/> กำลังพัฒนา (น้อยกว่าร้อยละ ๕๐.๐๐)			

ประเด็นการประเมินที่ ๒ ด้านทักษะและการประยุกต์ใช้			
ข้อการประเมิน	ค่าน้ำหนัก	ค่าคะแนน	คะแนนที่ได้ (ค่าน้ำหนักxค่าคะแนน)
๒.๑ ผู้เรียนมีสมรรถนะในการเป็นผู้ประกอบการหรือการประกอบอาชีพอิสระ	๓	๕	๑๕
๒.๒ ผลการแข่งขันทักษะวิชาชีพ	๒	๒	๔
ผลรวมคะแนนที่ได้			๑๙
ร้อยละของคะแนน ประเด็นการประเมินที่ ๒ = (ผลรวมคะแนนที่ได้ x ๑๐๐) / ๒๕			๗๖.๐๐
ระดับคุณภาพการศึกษาของสถานศึกษา ประเด็นการประเมินที่ ๑ ด้านความรู้ <input type="checkbox"/> ยอดเยี่ยม (ร้อยละ ๘๐ ขึ้นไป) <input checked="" type="checkbox"/> ดีเลิศ (ร้อยละ ๗๐.๐๐ - ๗๙.๙๙) <input type="checkbox"/> ดี (ร้อยละ ๖๐.๐๐ - ๖๙.๙๙) <input type="checkbox"/> ปานกลาง (ร้อยละ ๕๐.๐๐ - ๕๙.๙๙) <input type="checkbox"/> กำลังพัฒนา (น้อยกว่าร้อยละ ๕๐.๐๐)			

ประเด็นการประเมินที่ ๓ ด้านคุณธรรม จริยธรรม และคุณลักษณะที่พึงประสงค์			
ข้อการประเมิน	ค่าน้ำหนัก	ค่าคะแนน	คะแนนที่ได้ จากการประเมิน (ค่าน้ำหนักxค่าคะแนน)
๓.๑ การดูแลและแนะแนวผู้เรียน	๒	๓	๖
๓.๒ ผู้เรียนมีคุณลักษณะที่พึงประสงค์	๒	๔	๘
๓.๓ การมีงานทำและศึกษาต่อของผู้สำเร็จการศึกษา	๑๕	๕	๗๕
ผลรวมคะแนนที่ได้			๘๙
ร้อยละของคะแนน ประเด็นการประเมินที่ ๓ = (ผลรวมคะแนนที่ได้ x ๑๐๐) / ๙๕			๙๓.๖๘
ระดับคุณภาพการศึกษาของสถานศึกษา ประเด็นการประเมินที่ ๑ ด้านความรู้			
<input checked="" type="checkbox"/> ยอดเยี่ยม (ร้อยละ ๘๐ ขึ้นไป) <input type="checkbox"/> ดีเลิศ (ร้อยละ ๗๐.๐๐ - ๗๙.๙๙) <input type="checkbox"/> ดี (ร้อยละ ๖๐.๐๐ - ๖๙.๙๙) <input type="checkbox"/> ปานกลาง (ร้อยละ ๕๐.๐๐ - ๕๙.๙๙) <input type="checkbox"/> กำลังพัฒนา (น้อยกว่าร้อยละ ๕๐.๐๐)			

## ๕.๒ มาตรฐานที่ ๒ การจัดการอาชีวศึกษา

ตารางที่ ๒ ผลการประเมินคุณภาพการศึกษาของสถานศึกษาตามมาตรฐานที่ ๒ ในแต่ละประเด็นการประเมิน

ประเด็นการประเมินที่ ๑ ด้านหลักสูตรอาชีวศึกษา			
ข้อการประเมิน	ค่าน้ำหนัก	ค่าคะแนน	คะแนนที่ได้ (ค่าน้ำหนักxค่าคะแนน)
๑.๑ การพัฒนาหลักสูตรสมรรถนะอย่างเป็นระบบ	๒	๕	๑๐
๑.๒ การพัฒนาหลักสูตรฐานสมรรถนะ หรือปรับปรุงรายวิชา หรือปรับปรุงรายวิชาเดิม หรือกำหนดรายวิชาเพิ่มเติม	๓	๒	๖
ผลรวมคะแนนที่ได้			๑๖
ร้อยละของคะแนน ประเด็นการประเมินที่ ๑ = (ผลรวมคะแนนที่ได้ x ๑๐๐) / ๒๕			๖๔.๐๐
ระดับคุณภาพการศึกษาของสถานศึกษา ประเด็นการประเมินที่ ๑ ด้านความรู้			
<input type="checkbox"/> ยอดเยี่ยม (ร้อยละ ๘๐ ขึ้นไป) <input checked="" type="checkbox"/> ดีเลิศ (ร้อยละ ๗๐.๐๐ - ๗๙.๙๙) <input type="checkbox"/> ดี (ร้อยละ ๖๐.๐๐ - ๖๙.๙๙) <input type="checkbox"/> ปานกลาง (ร้อยละ ๕๐.๐๐ - ๕๙.๙๙) <input type="checkbox"/> กำลังพัฒนา (น้อยกว่าร้อยละ ๕๐.๐๐)			

ประเด็นการประเมินที่ ๒ ด้านการจัดการเรียนการสอนอาชีวศึกษา			
ข้อการประเมิน	ค่าน้ำหนัก	ค่าคะแนน	คะแนนที่ได้ (ค่าน้ำหนักxค่า คะแนน)
๒.๑ คุณภาพของแผนการจัดการเรียนรู้สู่การปฏิบัติ	๒	๕	๑๐
๒.๒ การจัดทำแผนการจัดการเรียนรู้สู่การปฏิบัติที่เน้นผู้เรียนเป็นสำคัญและนำไปใช้ในการจัดการเรียนการสอน	๓	๕	๑๕
๒.๓ การจัดการเรียนการสอน	๕	๕	๒๕
๒.๔ การบริหารจัดการชั้นเรียน	๓	๕	๑๕
๒.๕ การพัฒนาตนเองและพัฒนาวิชาชีพ	๒	๕	๑๐
๒.๖ การเข้าถึงระบบอินเทอร์เน็ตความเร็วสูงเพื่อการจัดการเรียนการสอนในชั้นเรียน	๒	๑	๒
ผลรวมคะแนนที่ได้			๗๗
ร้อยละของคะแนน ประเด็นการประเมินที่ ๒ = (ผลรวมคะแนนที่ได้ x ๑๐๐) / ๘๕			๙๐.๕๙
ระดับคุณภาพการศึกษาของสถานศึกษา ประเด็นการประเมินที่ ๑ ด้านความรู้			
<input checked="" type="checkbox"/> ยอดเยี่ยม (ร้อยละ ๘๐ ขึ้นไป) <input type="checkbox"/> ดีเลิศ (ร้อยละ ๗๐.๐๐ - ๗๙.๙๙) <input type="checkbox"/> ดี (ร้อยละ ๖๐.๐๐ - ๖๙.๙๙) <input type="checkbox"/> ปานกลาง (ร้อยละ ๕๐.๐๐ - ๕๙.๙๙) <input type="checkbox"/> กำลังพัฒนา (น้อยกว่าร้อยละ ๕๐.๐๐)			

ประเด็นการประเมินที่ ๓ ด้านการบริหารจัดการ			
ข้อการประเมิน	ค่าน้ำหนัก	ค่าคะแนน	คะแนนที่ได้ (ค่าน้ำหนักxค่า คะแนน)
๓.๑ การบริหารจัดการระบบข้อมูลสารสนเทศเพื่อการบริหารจัดการสถานศึกษา	๕	๕	๒๕
๓.๒ อาคารสถานที่ ห้องเรียน ห้องปฏิบัติการ โรงฝึกงาน หรืองานฟาร์ม	๒	๕	๑๐
๓.๓ ระบบสาธารณูปโภคพื้นฐาน	๒	๕	๑๐
๓.๔ แหล่งเรียนรู้และศูนย์วิทยบริการ	๒	๕	๑๐
๓.๕ ระบบอินเทอร์เน็ตความเร็วสูงเพื่อการใช้งานด้านสารสนเทศภายในสถานศึกษา	๒	๕	๑๐
ผลรวมคะแนนที่ได้			๖๕
ร้อยละของคะแนน ประเด็นการประเมินที่ ๓ = (ผลรวมคะแนนที่ได้ x ๑๐๐) / ๖๕			๑๐๐.๐๐
ระดับคุณภาพการศึกษาของสถานศึกษา ประเด็นการประเมินที่ ๑ ด้านความรู้			
<input checked="" type="checkbox"/> ยอดเยี่ยม (ร้อยละ ๘๐ ขึ้นไป) <input type="checkbox"/> ดีเลิศ (ร้อยละ ๗๐.๐๐ - ๗๙.๙๙) <input type="checkbox"/> ดี (ร้อยละ ๖๐.๐๐ - ๖๙.๙๙) <input type="checkbox"/> ปานกลาง (ร้อยละ ๕๐.๐๐ - ๕๙.๙๙) <input type="checkbox"/> กำลังพัฒนา (น้อยกว่าร้อยละ ๕๐.๐๐)			

ประเด็นการประเมินที่ ๔ ด้านการนำนโยบายสู่การปฏิบัติ			
ข้อการประเมิน	ค่าน้ำหนัก	ค่าคะแนน	คะแนนที่ได้ (ค่าน้ำหนักxค่าคะแนน)
๔.๑ การจัดการอาชีวศึกษาระบบทวิภาคี	๖	๕	๓๐
ผลรวมคะแนนที่ได้			๓๐
ร้อยละของคะแนน ประเด็นการประเมินที่ ๑ = (ผลรวมคะแนนที่ได้ x ๑๐๐) / ๓๐			๑๐๐.๐๐
ระดับคุณภาพการศึกษาของสถานศึกษา ประเด็นการประเมินที่ ๑ ด้านความรู้			
<input checked="" type="checkbox"/> ยอดเยี่ยม (ร้อยละ ๘๐ ขึ้นไป) <input type="checkbox"/> ดีเลิศ (ร้อยละ ๗๐.๐๐ - ๗๙.๙๙)			
<input type="checkbox"/> ดี (ร้อยละ ๖๐.๐๐ - ๖๙.๙๙) <input type="checkbox"/> ปานกลาง (ร้อยละ ๕๐.๐๐ - ๕๙.๙๙)			
<input type="checkbox"/> กำลังพัฒนา (น้อยกว่าร้อยละ ๕๐.๐๐)			

### ๕.๓ มาตรฐานที่ ๓ การสร้างสังคมแห่งการเรียนรู้

ตารางที่ ๓ ผลการประเมินคุณภาพการศึกษาของสถานศึกษาตามมาตรฐานที่ ๓ ในแต่ละประเด็นการประเมิน

ประเด็นการประเมินที่ ๑ ด้านความร่วมมือในการสร้างสังคมแห่งการเรียนรู้			
ข้อการประเมิน	ค่าน้ำหนัก	ค่าคะแนน	คะแนนที่ได้ (ค่าน้ำหนักxค่าคะแนน)
๑.๑ การบริหารสถานศึกษาแบบมีส่วนร่วม	๕	๕	๒๕
๑.๒ การระดมทรัพยากรเพื่อการจัดการเรียนการสอน	๒	๕	๑๐
๑.๓ การบริหารชุมชนและจิตอาสา	๒	๕	๑๐
ผลรวมคะแนนที่ได้			๔๕
ร้อยละของคะแนน ประเด็นการประเมินที่ ๑ = (ผลรวมคะแนนที่ได้ x ๑๐๐) / ๔๕			๑๐๐.๐๐
ระดับคุณภาพการศึกษาของสถานศึกษา ประเด็นการประเมินที่ ๑ ด้านความรู้			
<input checked="" type="checkbox"/> ยอดเยี่ยม (ร้อยละ ๘๐ ขึ้นไป) <input type="checkbox"/> ดีเลิศ (ร้อยละ ๗๐.๐๐ - ๗๙.๙๙)			
<input type="checkbox"/> ดี (ร้อยละ ๖๐.๐๐ - ๖๙.๙๙) <input type="checkbox"/> ปานกลาง (ร้อยละ ๕๐.๐๐ - ๕๙.๙๙)			
<input type="checkbox"/> กำลังพัฒนา (น้อยกว่าร้อยละ ๕๐.๐๐)			



ประเด็นการประเมินที่ ๒ ด้านนวัตกรรม สิ่งประดิษฐ์ งานสร้างสรรค์ งานวิจัย			
ข้อการประเมิน	ค่าน้ำหนัก	ค่าคะแนน	คะแนนที่ได้ (ค่าน้ำหนักxค่าคะแนน)
๒.๑ ผลงานของผู้เรียนด้านนวัตกรรม สิ่งประดิษฐ์ งานสร้างสรรค์ งานวิจัย	๓	๑	๓
ผลรวมคะแนนที่ได้			๓
ร้อยละของคะแนน ประเด็นการประเมินที่ ๑ = (ผลรวมคะแนนที่ได้ x ๑๐๐) / ๑๕			๒๐.๐๐
ระดับคุณภาพการศึกษาของสถานศึกษา ประเด็นการประเมินที่ ๑ ด้านความรู้			
<input type="checkbox"/> ยอดเยี่ยม (ร้อยละ ๘๐ ขึ้นไป) <input type="checkbox"/> ดีเลิศ (ร้อยละ ๗๐.๐๐ - ๗๙.๙๙) <input type="checkbox"/> ดี (ร้อยละ ๖๐.๐๐ - ๖๙.๙๙) <input type="checkbox"/> ปานกลาง (ร้อยละ ๕๐.๐๐ - ๕๙.๙๙) <input checked="" type="checkbox"/> กำลังพัฒนา (น้อยกว่าร้อยละ ๕๐.๐๐)			

#### ๕.๔ สรุปผลการประเมินคุณภาพการศึกษาของสถานศึกษาโดยภาพรวม

ตารางที่ ๔ สรุปผลการประเมินคุณภาพการศึกษาของสถานศึกษาโดยภาพรวม

ผลการประเมินคุณภาพการศึกษาของสถานศึกษา ตามมาตรฐานการอาชีวศึกษา พ.ศ. ๒๕๖๑	ร้อยละ
<b>มาตรฐานที่ ๑ คุณลักษณะของผู้สำเร็จการศึกษาอาชีวศึกษาที่พึงประสงค์</b>	<b>๙๔.๕๕</b>
ประเด็นที่ ๑.๑ ด้านความรู้	๑๐๐
ประเด็นที่ ๑.๒ ด้านทักษะและการประยุกต์ใช้	๗๖
ประเด็นที่ ๑.๓ ด้านคุณธรรม จริยธรรม และคุณลักษณะที่พึงประสงค์	๙๓.๖๘
<b>มาตรฐานที่ ๒ การจัดการอาชีวศึกษา</b>	<b>๙๑.๗๑</b>
ประเด็นที่ ๒.๑ ด้านหลักสูตรอาชีวศึกษา	๖๔
ประเด็นที่ ๒.๒ ด้านการจัดการเรียนการสอนอาชีวศึกษา	๙๐.๕๙
ประเด็นที่ ๒.๓ ด้านการบริหารจัดการ	๑๐๐
ประเด็นที่ ๒.๔ ด้านการนำนโยบายสู่การปฏิบัติ	๑๐๐
<b>มาตรฐานที่ ๓ การสร้างสังคมแห่งการเรียนรู้</b>	<b>๘๐</b>
ประเด็นที่ ๓.๑ ด้านความร่วมมือในการสร้างสังคมแห่งการเรียนรู้	๑๐๐
ประเด็นที่ ๓.๒ ด้านนวัตกรรม สิ่งประดิษฐ์ งานสร้างสรรค์ งานวิจัย	๒๐
<b>สรุปผลการประเมินคุณภาพการศึกษาของสถานศึกษา</b>	<b>๙๑.๕๕</b>
ระดับคุณภาพการศึกษาของสถานศึกษา	
<input checked="" type="checkbox"/> ยอดเยี่ยม (ร้อยละ ๘๐ ขึ้นไป) <input type="checkbox"/> ดีเลิศ (ร้อยละ ๗๐.๐๐ - ๗๙.๙๙) <input type="checkbox"/> ดี (ร้อยละ ๖๐.๐๐ - ๖๙.๙๙) <input type="checkbox"/> ปานกลาง (ร้อยละ ๕๐.๐๐ - ๕๙.๙๙) <input type="checkbox"/> กำลังพัฒนา (น้อยกว่าร้อยละ ๕๐.๐๐)	

## ส่วนที่ ๖

ผลการประเมินคุณภาพการศึกษาของ  
สถานศึกษาตามบริบทของ  
สถานศึกษาที่กำหนดเพิ่มเติม (ถ้ามี)

## ส่วนที่ ๖

ผลการประเมินคุณภาพการศึกษาของสถานศึกษาตามบริบทของสถานศึกษาที่กำหนดเพิ่มเติม (ถ้ามี)

---

-ไม่มี-



ส่วนที่ ๗  
แผนพัฒนาการจัดการศึกษา  
ของสถานศึกษา

## ส่วนที่ ๗

### แผนพัฒนาการจัดการศึกษาของสถานศึกษา

ให้สถานศึกษานำผลการประเมินและการติดตามตรวจสอบคุณภาพการศึกษาของสถานศึกษา มาศึกษา วิเคราะห์เพื่อกำหนดแผนพัฒนายกระดับคุณภาพการจัดการศึกษาของสถานศึกษาให้เพิ่มขึ้น โดยมี เป้าหมายในการพัฒนาคุณภาพสถานศึกษาให้อยู่ในระดับคุณภาพ “ยอดเยี่ยม” รายละเอียดดังนี้

มาตรฐานและประเด็นการประเมิน	แผนพัฒนาที่ต้องการพัฒนาคุณภาพและมาตรฐานการศึกษา ของสถานศึกษา (แผน โครงการ กิจกรรม)
มาตรฐานที่ ๑ คุณลักษณะของผู้สำเร็จการศึกษาอาชีวศึกษาที่พึงประสงค์	
๑.๑ ด้านความรู้	โครงการทดสอบมาตรฐานวิชาชีพ ประจำปีการศึกษา ๒๕๖๓ โครงการทดสอบระดับชาติด้านอาชีวศึกษา (V-NET)
๑.๒ ด้านทักษะและการประยุกต์ใช้	<ol style="list-style-type: none"> <li>๑. โครงการศึกษาดูงานด้านธุรกิจ</li> <li>๒. โครงการอบรมความรู้เบื้องต้นในการประกอบธุรกิจ และการเขียนแผนธุรกิจ</li> <li>๓. โครงการแข่งขันทักษะพื้นฐานระดับสถานศึกษา ประจำปีการศึกษา ๒๕๖๓</li> <li>๔. โครงการแข่งขันทักษะวิชาชีพและวิชาการในงานวันสถาปนามหาวิทยาลัยนราธิวาสราชนครินทร์</li> <li>๕. โครงการแข่งขันทักษะวิชาชีพ และทักษะหลักสูตรวิชาชีพ ระยะสั้น ประจำปีการศึกษา ๒๕๖๓</li> <li>๖. โครงการแข่งขันทักษะวิชาชีพและทักษะหลักสูตรวิชาชีพระยะสั้น ในงานประชุมวิชาการองค์การนักวิชาชีพ ระดับภาค ภาคใต้ ครั้งที่ ๓๑ ประจำปีการศึกษา ๒๕๖๓</li> <li>๗. โครงการแข่งขันทักษะวิชาชีพพื้นฐาน และทักษะหลักสูตรวิชาชีพระยะสั้น ประจำปีการศึกษา ๒๕๖๓ (ระดับสถานศึกษา)</li> <li>๘. โครงการฝึกอบรมวิชาชีพระยะสั้นของนักเรียนนักศึกษาศูนย์ฝึกอบรมวิชาชีพอำเภอแว้งเพื่อเป็นวิชาชีพที่สอง</li> <li>๙. โครงการฝึกอาชีพระยะสั้นโรงเรียนตระเวนชายแดนบ้านไอร์ปือแต สาขาวิชาตัดผมชาย ศูนย์ฝึกอบรมวิชาชีพอำเภอแว้ง</li> </ol>

มาตรฐานและประเด็นการประเมิน	แผนพัฒนาที่ต้องการพัฒนาคุณภาพและมาตรฐานการศึกษาของสถานศึกษา (แผน โครงการ กิจกรรม)
	<p>๑๐. โครงการฝึกอาชีพระยะสั้นโรงเรียนตระเวนชายแดน บ้านไอร์บือแต สาขาวิชางานประดิษฐ์ของชำร่วย ศูนย์ฝึกอบรมวิชาชีพอำเภอเวียง</p> <p>๑๑. โครงการฝึกอาชีพหลักสูตรระยะสั้น ศูนย์ฝึกอบรมวิชาชีพอำเภอเวียง</p> <p>๑๒. โครงการจัดตั้งกลุ่มอาชีพให้เยาวชนในสถาบันปอเนาะ</p> <p>๑๓. โครงการจัดตั้งกลุ่มอาชีพให้เยาวชนในโรงเรียนเอกชนสอนศาสนาอิสลาม</p> <p>๑๔. โครงการจัดตั้งกลุ่มอาชีพเลี้ยงเป็ด</p> <p>๑๕. โครงการสมาร์ทฟาร์มเมอร์และผสมผสาน</p> <p>๑๖. โครงการจัดตั้งกลุ่มอาชีพเลี้ยงไก่พื้นบ้าน</p> <p>๑๗. โครงการจัดตั้งกลุ่มอาชีพเลี้ยงปลาตุก</p> <p>๑๘. โครงการจัดตั้งกลุ่มอาชีพเลี้ยงหมูป่าลูกผสม</p> <p>๑๙. โครงการจัดตั้งกลุ่มอาชีพเลี้ยงเป็ดไข่</p> <p>๒๐. โครงการจัดตั้งกลุ่มอาชีพเลี้ยงปลุกพืชเศรษฐกิจ</p> <p>๒๑. โครงการจัดตั้งกลุ่มอาชีพกิจกรรมสวนปาล์ม</p> <p>๒๒. โครงการจัดตั้งกลุ่มอาชีพเลี้ยงแพะ</p> <p>๒๓. โครงการจัดตั้งกลุ่มอาชีพเลี้ยงปลาทับทิม</p> <p>๒๔. โครงการจัดตั้งกลุ่มอาชีพเลี้ยงกลุ่มเป้าหมายพิเศษ</p> <p>๒๕. โครงการต่อเติมอาคารผลิตน้ำดื่ม</p> <p>๒๖. โครงการจัดซื้อขวดน้ำดื่ม</p> <p>๒๗. โครงการจัดตั้งกลุ่มอาชีพให้เยาวชนในสถาบันศึกษาปอเนาะ</p> <p>๒๘. โครงการจัดตั้งกลุ่มอาชีพให้นักเรียนในโรงเรียนเอกชนสอนศาสนาอิสลาม</p>
๑.๓ ด้านคุณธรรม จริยธรรม และคุณลักษณะที่พึงประสงค์	- โครงการติดตามนักเรียน นักศึกษาผู้สำเร็จการศึกษาประจำปีการศึกษา ๒๕๖๑

มาตรฐานและประเด็นการประเมิน	แผนพัฒนาที่ต้องการพัฒนาคุณภาพและมาตรฐานการศึกษา ของสถานศึกษา (แผน โครงการ กิจกรรม)
<b>มาตรฐานที่ ๒ การจัดการอาชีวศึกษา</b>	
๒.๑ ด้านหลักสูตรอาชีวศึกษา	<ol style="list-style-type: none"> <li>๑. โครงการปัจฉิมนิเทศนักเรียน นักศึกษาผู้สำเร็จการศึกษา ประจำปีการศึกษา ๒๕๖๓</li> <li>๒. โครงการสร้างเสริมความเข้าใจ และเพิ่มแรงจูงใจสู่การศึกษา สายอาชีพ</li> <li>๓. โครงการอบรมความรู้เบื้องต้นในการประกอบธุรกิจ และการเขียนแผนธุรกิจ</li> <li>๔. โครงการอบรมเชิงปฏิบัติการพัฒนาสถานศึกษาคุณธรรม อาชีวศึกษา</li> <li>๕. โครงการปฐมนิเทศและประชุมสมาชิกองค์การนักวิชาชีพในอนาคตแห่งประเทศไทย</li> <li>๖. โครงการภาษาอังกฤษวันละคำ (English per day)</li> <li>๗. โครงการทดสอบมาตรฐานวิชาชีพ ประจำปีการศึกษา ๒๕๖๓</li> <li>๘. โครงการวิธีประชาธิปไตยและการเลือกตั้ง ประจำปีการศึกษา ๒๕๖๓</li> <li>๙. โครงการวันเฉลิมพระชนมพรรษาสมเด็จพระนางเจ้าฯ พระบรมราชินีนาถ (๓ มิถุนายน)</li> <li>๑๐. โครงการวันเฉลิมพระชนมพรรษาสมเด็จพระเจ้าอยู่หัว</li> <li>๑๑. โครงการส่งเสริมพระพุทธศาสนาในเทศกาลอาสาฬหบูชา และวันเข้าพรรษา (แห่เทียนจำนำพรรษา) ประจำปีงบประมาณ ๒๕๖๓</li> <li>๑๒. โครงการแข่งขันกีฬาภายใน ด้านกีฬาเสพติด Sum Game ๖๒ ประจำปีการศึกษา ๒๕๖๒</li> <li>๑๓. โครงการแข่งขันสิ่งประดิษฐ์ของคนรุ่นใหม่ ระดับสถานศึกษา ประจำปีการศึกษา ๒๕๖๓</li> </ol>
๒.๒ ด้านการจัดการเรียนการสอนอาชีวศึกษา	หนังสือบันทึกข้อความ ที่ ผว ๑๙๖/๒๕๖๔ ลงวันที่ ๔ กุมภาพันธ์ ๒๕๖๔ เรื่อง แบบสรุปรายชื่อครู ส่งแผนการสอน เล่มที่ ๑ ๒ และ ๓ ประจำปีภาคเรียนที่ ๒ ปีการศึกษา ๒๕๖๓ - หนังสือบันทึกข้อความ ที่ ผว ๖๘๕/๒๕๖๓ ลงวันที่ ๑๕ กรกฎาคม ๒๕๖๓ เรื่อง ส่งแผนการสอน ประจำปีภาคเรียนที่ ๑ ปีการศึกษา ๒๕๖๓

มาตรฐานและประเด็นการประเมิน	แผนพัฒนาที่ต้องการพัฒนาคุณภาพและมาตรฐานการศึกษาของ สถานศึกษา (แผน โครงการ กิจกรรม)
๒.๓ ด้านการบริหารจัดการ	<p>๑. โครงการเช่าพื้นที่เว็บไซต์พร้อมโดเมนเนมของวิทยาลัยฯ</p> <p>๒. โครงการปรับปรุงกล้องวงจรปิด CCTV ภายในวิทยาลัยฯ</p> <p>๓. โครงการพัฒนาและปรับปรุงระบบเครือข่ายอินเทอร์เน็ตความเร็วสูงภายในวิทยาลัยฯ</p> <p>๔. โครงการจัดสภาพแวดล้อมที่เอื้อต่อการเรียนรู้อย่างมีประสิทธิภาพ วิทยาลัยการอาชีพสุโขทัย</p> <p>๕. โครงการจัดซื้อครุภัณฑ์เก้าอี้ แบบมีพนักพิง และพัดลมอุตสาหกรรม</p> <p>๖. โครงการคัดแยกขยะมูลฝอยในวิทยาลัยการอาชีพสุโขทัย</p> <p>๗. โครงการซ่อมแซมปรับปรุงอาคารและบ้านพักครูวิทยาลัยการอาชีพสุโขทัย</p> <p>๘. โครงการปรับปรุงอาคารวิทยบริการ วิทยาลัยการอาชีพสุโขทัย</p> <p>๙. โครงการปรับปรุงระบบระบายน้ำในสถานศึกษา</p> <p>๑๐. โครงการสถานศึกษา สะอาด บรรยากาศสดชื่น วิทยาลัยการอาชีพสุโขทัย</p> <p>๑๑. โครงการปรับปรุงภูมิทัศน์และพัฒนาอาคารศูนย์ฝึกอบรมวิชาชีพ อำเภอสุนทรราช</p> <p>๑๒. โครงการปรับปรุงอาคารสำนักงาน (กั้นห้อง) อาคารวิทยบริการของศูนย์ฝึกอบรมวิชาชีพอำเภอสุนทรราช</p> <p>๑๓. โครงการปรับปรุงภูมิทัศน์ของศูนย์ฝึกอบรมวิชาชีพอำเภอสุนทรราช</p> <p>๑๔. โครงการล้างทำความสะอาดเครื่องปรับอากาศภายในวิทยาลัยการอาชีพสุโขทัย</p> <p>๑๕. โครงการปรับปรุงพัฒนาห้องเรียน และสนับสนุนการจัดการศึกษา ร่วมหลักสูตรอาชีวศึกษาและมัธยมศึกษาตอนปลาย (ทวิศึกษา)</p> <p>๑๖. โครงการจัดจ้างติดตั้งผ้า màn ประจำปีงบประมาณ ๒๕๖๔</p> <p>๑๗. โครงการเพิ่มประสิทธิภาพการจัดการอาชีวศึกษา (ปรับปรุงพัฒนาห้องปฏิบัติการแผนกช่างไฟฟ้ากำลังและแผนกอิเล็กทรอนิกส์)</p> <p>๑๘. โครงการจ้างปรับปรุงระบบสถานีโทรทัศน์เพื่อการศึกษาและพัฒนาอาชีพพร้อมระบบห้องเรียนอัจฉริยะ ๗๗ จังหวัด ของสำนักงานคณะกรรมการอาชีวศึกษา</p> <p>๑๙. โครงการปรับปรุงและพัฒนาห้องเรียน เพื่อเพิ่มประสิทธิภาพในการจัดการเรียนการสอน</p> <p>๒๐. โครงการเรียนฟรี ๑๕ ปีอย่างมีคุณภาพ ประกาศนียบัตรวิชาชีพ (ปวช.) ประจำปีภาคเรียนที่ ๑ ปีการศึกษา ๒๕๖๔</p>



มาตรฐานและประเด็นการประเมิน	แผนพัฒนาที่ต้องการพัฒนาคุณภาพและมาตรฐานการศึกษาของสถานศึกษา (แผน โครงการ กิจกรรม)
๒.๔ ด้านการนำนโยบายสู่การปฏิบัติ	๑. โครงการปฐมนิเทศและปรับพื้นฐานนักเรียน นักศึกษาก่อนฝึกประสบการณ์วิชาชีพในสถานประกอบการ (ฝึกงาน) ประจำปีภาคเรียนที่ ๑ ปีการศึกษา ๒๕๖๓ ๒. โครงการลงนามความร่วมมือทางวิชาการเพื่อจัดการศึกษาด้านอาชีวศึกษาระบบทวิภาคีเพื่อพัฒนาหลักสูตรร่วมกับสถานประกอบการ ประจำปีการศึกษา ๒๕๖๓
<b>มาตรฐานที่ ๓ การสร้างสังคมแห่งการเรียนรู้</b>	
๓.๑ ด้านความร่วมมือในการสร้างสังคมแห่งการเรียนรู้	๑. โครงการประชุมเชิงปฏิบัติการจัดทำแผน ประจำปีงบประมาณ ๒๕๖๓ ๒. โครงการพัฒนารูปแบบและยกระดับคุณภาพศูนย์ซ่อมสร้างเพื่อชุมชน (Fix It Center) ๓. โครงการส่งเสริมคุณธรรม จริยธรรม จิตอาสาพัฒนาสถานศึกษาเนื่องในโอกาสวันสถาปนาสถานศึกษา ๔. โครงการจิตอาสาทำความดีด้วยหัวใจ ประจำปีการศึกษา ๒๕๖๓ ๕. โครงการจิตอาสาเราทำความดี เพื่อชาติ ศาสน์ กษัตริย์ เนื่องในวันคล้ายวันพระราชสมภพ พระบรมสมเด็จพระบรมชนกนาถิเบศร มหาภูมิพลอดุลยเดชมหาราชนาถบพิตร และวันพ่อแห่งชาติ ๕ ธันวาคม ๖. โครงการอาชีวอาสาช่วยเหลือผู้ประสบภัยน้ำท่วมจังหวัดนครศรีธรรมราช ๗. โครงการพัฒนาเครือข่ายอาชีวศึกษาเพื่อประสานความร่วมมือในการจัดการศึกษายาอาชีพ ประจำปีงบประมาณ พ.ศ. ๒๕๖๓ ๘. โครงการประชุมเพื่อขับเคลื่อนกิจกรรมความร่วมมือระหว่างประเทศในปีการศึกษา ๒๕๖๔ ๙. โครงการอาชีวะอาสา ร่วมด้วยช่วยประชาชน ประจำปีงบประมาณ ๒๕๖๔
๓.๒ ด้านนวัตกรรม สิ่งประดิษฐ์ งานสร้างสรรค์งานวิจัย	โครงการแข่งขันสิ่งประดิษฐ์ของคนรุ่นใหม่ ระดับสถานศึกษา ประจำปีการศึกษา ๒๕๖๓

# ภาคผนวก

ผลการตรวจสอบคุณภาพการศึกษาของ  
สถานศึกษาโดยหน่วยงานต้นสังกัด



ผลการตรวจสอบคุณภาพการศึกษาของสถานศึกษา  
โดยหน่วยงานต้นสังกัด  
ปีการศึกษา ๒๕๖๓

วิทยาลัยการอาชีพสุโขทัย-ลก  
อาชีวศึกษาจังหวัดนราธิวาส

สำนักงานคณะกรรมการการอาชีวศึกษา  
กระทรวงศึกษาธิการ

**ผลการตรวจสอบคุณภาพการศึกษาของสถานศึกษา**  
**โดยหน่วยงานต้นสังกัด**  
**วิทยาลัยการอาชีพสุโขทัย**  
**ปีการศึกษา ๒๕๖๓**

ผลการวิเคราะห์รายงานการประเมินตนเอง ตามมาตรฐานการศึกษาของสถานศึกษา โดยหน่วยงานต้นสังกัดของวิทยาลัยการอาชีพสุโขทัย ปีการศึกษา ๒๕๖๓ ปรากฏดังนี้

**๑. สถานศึกษาจัดให้มีระบบการประกันคุณภาพการศึกษาภายในสถานศึกษาตามกฎกระทรวงการประกันคุณภาพการศึกษา พ.ศ.๒๕๖๑**

**ตารางที่ ๑ ผลการจัดระบบการประกันคุณภาพการศึกษาภายในสถานศึกษาตามกฎกระทรวงการประกันคุณภาพการศึกษา พ.ศ.๒๕๖๑**

ที่	การจัดระบบการประกันคุณภาพการศึกษาภายในสถานศึกษา	การดำเนินการ
๑	การกำหนดมาตรฐานการศึกษาของสถานศึกษา	✓ มีมาตรฐานการศึกษาของสถานศึกษาที่เป็นไปตามมาตรฐานการอาชีวศึกษา
๒	การจัดทำแผนพัฒนาการจัดการศึกษาของสถานศึกษา	✓ มีแผนพัฒนาการจัดการศึกษาของสถานศึกษา สอดคล้องกับมาตรฐานการอาชีวศึกษา
๓	การดำเนินการตามแผนพัฒนาการจัดการศึกษาของสถานศึกษา	✓ มีผลการดำเนินงานตามแผนพัฒนาการจัดการศึกษา
๔	การประเมินผลและตรวจสอบคุณภาพการศึกษาภายในสถานศึกษา	✓ มีการบันทึกข้อมูลการประเมินผ่านระบบออนไลน์เชิงปริมาณและคุณภาพผ่านเว็บไซต์ V-e-Sar ระบบรายงานประเมินตนเองของสถานศึกษาอาชีวศึกษา
๕	การติดตามผลการดำเนินการ เพื่อพัฒนาสถานศึกษา	✓ มีการติดตามและปรับปรุงข้อมูลการประเมินในระบบออนไลน์ V-e-Sar ระบบรายงานประเมินตนเองของสถานศึกษาอาชีวศึกษา
๖	การจัดทำรายงานการประเมินตนเองตามมาตรฐานการศึกษาของสถานศึกษา	○ มีการเขียนรายงานประเมินตนเองในระบบออนไลน์ V-e-Sar ระบบรายงานประเมินตนเองของสถานศึกษาอาชีวศึกษา โดยนำเสนอข้อมูลทั้งเชิงปริมาณและเชิงคุณภาพ เพื่อสะท้อนผลการพัฒนาตามมาตรฐานการศึกษาและประเด็นการประเมิน

๒. ผลการประเมินคุณภาพการจัดการศึกษาของสถานศึกษาตามมาตรฐานการอาชีวศึกษา พ.ศ.๒๕๖๑ โดยภาพรวม จำนวน ๓ มาตรฐาน ๙ ประเด็นการประเมิน มีคุณภาพอยู่ในระดับ...ยอดเยี่ยม (ร้อยละ ๙๑.๕๕) โดยมีผลการประเมินจำแนกตามมาตรฐานและประเด็นการประเมิน ดังนี้

**๒.๑ มาตรฐานที่ ๑ คุณลักษณะของผู้สำเร็จการศึกษาอาชีวศึกษาที่พึงประสงค์ มีคุณภาพอยู่ในระดับ...ยอดเยี่ยม (ร้อยละ ๙๔.๕๕)**

- ๒.๑.๑ ด้านความรู้ ผลการประเมินอยู่ในระดับ...ยอดเยี่ยม (ร้อยละ ๑๐๐)
- ๒.๑.๒ ด้านทักษะและการประยุกต์ใช้ ผลการประเมินอยู่ในระดับ...ดีเลิศ (ร้อยละ ๗๖.๐๐)
- ๒.๑.๓ ด้านคุณธรรม จริยธรรม และคุณลักษณะที่พึงประสงค์ ผลการประเมินอยู่ในระดับ...ยอดเยี่ยม (ร้อยละ ๙๓.๖๘)

#### จุดเด่น

วิทยาลัยฯ ได้ดำเนินการจัดการเรียนการสอนเน้นในเรื่องด้านทักษะวิชาชีพ ปฏิบัติงานได้จริง สามารถนำความรู้ที่ได้จากการปฏิบัติงานจริงมาใช้ในการประกอบอาชีพเมื่อศึกษาสำเร็จการศึกษา และมีงานทำ

#### จุดที่ควรพัฒนา

จำนวนผู้สำเร็จการศึกษา ระดับ ปวช. และ ปวส. ในปีการศึกษาที่ผ่านมา มีจำนวน นักศึกษาออกกลางคันเป็นจำนวนมาก

#### ข้อเสนอแนะเพื่อการพัฒนา

ควรมีการประสานความร่วมมือผู้ปกครอง หัวหน้าชุมชน ที่นักศึกษาอาศัยเข้าพบปะนักเรียน นักศึกษา ที่ออกกลางคัน เพื่อสรุพบหาสาเหตุไม่สามารถมาศึกษาในสถานศึกษาได้ โดยหาวิธีแก้ปัญหา และช่วยเหลืออย่างต่อเนื่อง

**๒.๒ มาตรฐานที่ ๒ การจัดการอาชีวศึกษา มีคุณภาพอยู่ในระดับ...ยอดเยี่ยม (ร้อยละ ๙๑.๗๑)**

- ๒.๒.๑ ด้านหลักสูตรอาชีวศึกษา ผลการประเมินอยู่ในระดับ...ดี (ร้อยละ ๖๔.๐๐)
- ๒.๒.๒ ด้านจัดการเรียนการสอนอาชีวศึกษา ผลการประเมินอยู่ในระดับ...ยอดเยี่ยม (ร้อยละ ๙๐.๕๙)
- ๒.๒.๓ ด้านการบริหารจัดการ ผลการประเมินอยู่ในระดับ...ยอดเยี่ยม (ร้อยละ ๑๐๐)
- ๒.๒.๔ ด้านการนำนโยบายสู่การปฏิบัติ ผลการประเมินอยู่ในระดับ...ยอดเยี่ยม (ร้อยละ ๑๐๐)

#### จุดเด่น

สถานศึกษามีการจัดการเรียนการสอนในระบบทวิภาคี ได้รับความสนใจเป็นจำนวนมากในส่วนราชการ ในพื้นที่อำเภอสุโขทัย-ลก และอำเภอใกล้เคียง และสำเร็จการศึกษา

#### จุดที่ควรพัฒนา

จำนวนห้องเรียน ห้องปฏิบัติการที่มีระบบอินเทอร์เน็ตความเร็วสูงในการจัดการเรียนการสอนมีไม่เพียงพอกับจำนวนความต้องการของผู้เรียน

#### ข้อเสนอแนะเพื่อการพัฒนา

ควรเพิ่มจำนวนห้องเรียน ห้องปฏิบัติการที่มีระบบอินเทอร์เน็ตความเร็วสูงในการจัดการเรียนการสอนให้เพียงพอกับจำนวนความต้องการของผู้เรียน

๒.๓ มาตรฐานที่ ๓ การสร้างสังคมแห่งการเรียนรู้ มีคุณภาพอยู่ในระดับ **ยอดเยี่ยม** (ร้อยละ ๘๐.๐๐)

๒.๓.๑ ด้านความร่วมมือในการสร้างสังคมแห่งการเรียนรู้ ผลการประเมินอยู่ในระดับ **ยอดเยี่ยม** (ร้อยละ ๑๐๐)

๒.๓.๒ ด้านนวัตกรรม สิ่งประดิษฐ์ งานสร้างสรรค์ งานวิจัย ผลการประเมินอยู่ในระดับ **กำลังพัฒนา** (ร้อยละ ๒๐.๐๐)

#### จุดเด่น

สถานศึกษาได้ร่วมมือกับหน่วยงานราชการ สถานประกอบการ ชุมชน ในพื้นที่อำเภอสุโขทัย-ลก ในด้านการบริการด้านอาชีพ และประเพณีวัฒนธรรมในพื้นที่

#### จุดที่ควรพัฒนา

ควรมีการพัฒนาสิ่งประดิษฐ์ให้มีมาตรฐาน และมีประสิทธิภาพในการแข่งขันสู่ระดับชาติ

#### ข้อเสนอแนะเพื่อการพัฒนา

ควรส่งเสริมให้ครู และนักเรียน นักศึกษา ทำวิจัยอย่างถูกต้อง

๓. สรุปผลการประเมินคุณภาพการศึกษาของสถานศึกษาตามมาตรฐานการอาชีวศึกษา พ.ศ.๒๕๖๑

ตารางที่ ๒ สรุปผลการประเมินคุณภาพการศึกษาของสถานศึกษาตามมาตรฐานการอาชีวศึกษา พ.ศ.๒๕๖๑ ของวิทยาลัยการอาชีพสุโขทัย-ลก ปีการศึกษา ๒๕๖๓

ผลการประเมินคุณภาพการศึกษาของสถานศึกษา ตามมาตรฐานการอาชีวศึกษา พ.ศ. ๒๕๖๑	ร้อยละ	ระดับ คุณภาพ
<b>มาตรฐานที่ ๑ คุณลักษณะของผู้สำเร็จการศึกษาอาชีวศึกษาที่พึงประสงค์</b>	<b>๙๔.๕๕</b>	<b>ยอดเยี่ยม</b>
ประเด็นที่ ๑.๑ ด้านความรู้	๑๐๐	ยอดเยี่ยม
ประเด็นที่ ๑.๒ ด้านทักษะและการประยุกต์ใช้	๗๖	ดีเลิศ
ประเด็นที่ ๑.๓ ด้านคุณธรรม จริยธรรม และคุณลักษณะที่พึงประสงค์	๙๓.๖๘	ยอดเยี่ยม
<b>มาตรฐานที่ ๒ การจัดการอาชีวศึกษา</b>	<b>๙๑.๗๑</b>	<b>ยอดเยี่ยม</b>
ประเด็นที่ ๒.๑ ด้านหลักสูตรอาชีวศึกษา	๖๔	ดี
ประเด็นที่ ๒.๒ ด้านการจัดการเรียนการสอนอาชีวศึกษา	๙๐.๕๙	ยอดเยี่ยม
ประเด็นที่ ๒.๓ ด้านการบริหารจัดการ	๑๐๐	ยอดเยี่ยม
ประเด็นที่ ๒.๔ ด้านการนำนโยบายสู่การปฏิบัติ	๑๐๐	ยอดเยี่ยม
<b>มาตรฐานที่ ๓ การสร้างสังคมแห่งการเรียนรู้</b>	<b>๘๐</b>	<b>ยอดเยี่ยม</b>
ประเด็นที่ ๓.๑ ด้านความร่วมมือในการสร้างสังคมแห่งการเรียนรู้	๑๐๐	ยอดเยี่ยม
ประเด็นที่ ๓.๒ ด้านนวัตกรรม สิ่งประดิษฐ์ งานสร้างสรรค์ งานวิจัย	๒๐	ยอดเยี่ยม
<b>สรุปผลการประเมินคุณภาพการศึกษาของสถานศึกษา</b>	<b>๙๑.๕๕</b>	<b>ยอดเยี่ยม</b>